

డా॥ వై.ఎస్.ఆర్.



రైతు భరోసా



వ్యవసాయ, ఉద్యాన, పశుపోషణ, మత్స్యకార
మరియు పట్టు పరిశ్రమ రైతుల సచిత్త మాస పత్రిక

సంపుటి - 01

సంచిక - 11

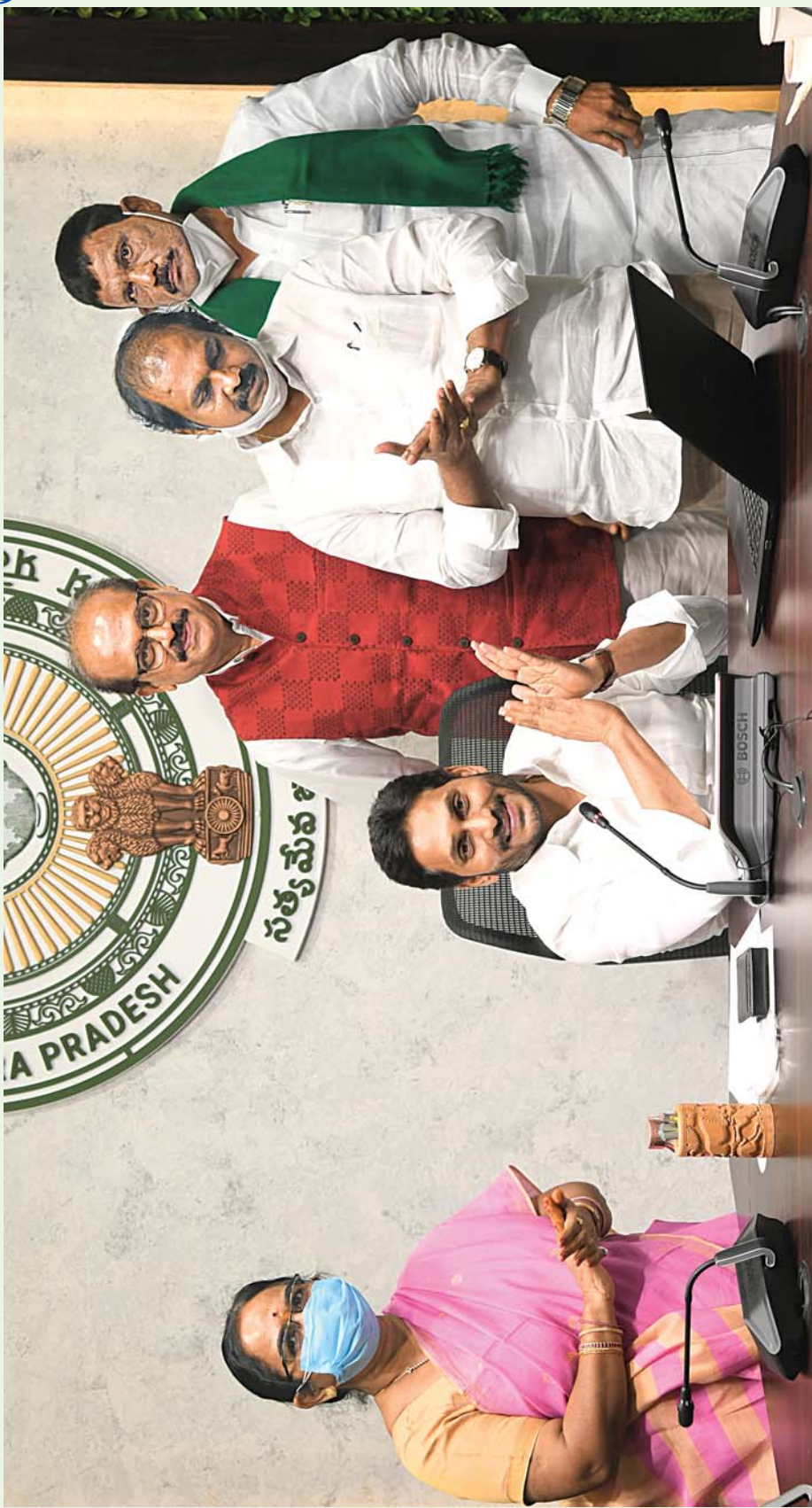
మే, 2021

పేజీలు - 44



52.38 లక్షల రైతు కుటుంబాలకు పెట్టుబడి భరోసా
మే 13 న రూ. 3,928.88 కోట్ల సాయం పంపిణీ

డా॥ వై.ఎస్.ఆర్. రైతు భరోసా



6 ಲಕ್ಷ ಮಂದಿಗೆ ಪೆಗಾ ರೈತುಲಕು ಸುನ್ನಾ ವಡ್ಡಿ ಪಂಟ ರುಣಾಲನು ವಿಡುಡಲ ಚೆಸಿನ
ಗೌ|| ಮುಖ್ಯಮಂತ್ರಿವರ್ಯಲು ಶ್ರೀ ವ್ಲೆ.ಎನ್. ಜಗನ್ಮೋಹನ್‌ರಡ್ಡಿ ಗಾರು

డా॥ వై.ఎస్.ఆర్.



రైతు భరోసా



వ్యవసాయ, ఉద్యాన, పశుపోషణ, మత్స్యకార మరియు పట్టు పరిశ్రమ రైతుల సచిత్ర మాస పత్రిక

విషయసూచిక

సంపాదకీయం

1. సున్నా వడ్డీతో 6 లక్షల మందికి లబ్ధి	5
2. చిన్న సన్నకారు రైతులందరికీ బిందు, తుంపర సేద్యం	6
3. పశుకృతి సేద్యం లాభాలపై అధ్యయనం	6
4. ఆర్.బి.కె. ఛానల్ కు యూట్యూబ్ సిల్వర్ బటన్ గుర్తింపు	7
5. రాయితీ విత్తన పంపిణీ ప్రణాళిక-ఖరీఫ్ 2021	8
6. రాష్ట్రంలో అమూల్ పాల వెల్లువ	10
7. ఐరోపాకు ఆంధ్రా అరటి..	11
8. వాతావరణ ఆధారిత వ్యవసాయ సూచనలను రైతులకు అందించే మేఘధూత్ యాప్	12
9. సబ్ సాయిలర్ ఉపయోగాలు	13
10. నేల భూసారం - భూసార పరీక్షల ఆవశ్యకత	14
11. అధిక దిగుబడుల సాధనలో నాణ్యమైన విత్తనాల పాత్ర	16
12. పండ్లు, కూరగాయల్లో పురుగు మందుల అవశేషాలు	18
13. పరిధాన్యంలో నూకశాతాన్ని తగ్గించే మార్గాలు	21
14. వేసవిలో బత్తాయి, నిమ్మ తోటల యాజమాన్యం	22
15. పొదిగించే గుడ్ల నాణ్యతా పరిరక్షణ - సూచనలు	24
16. జీవాల్లో మూతి పుండ్లు వ్యాధి	26
17. తొలకరిలోనే 'పచ్చి మేత' సాగుకు అనుకూలం	27
18. ఆక్వాసాగులో ప్రోబయోటిక్స్ పాత్ర	28
19. పోషకాహార పెరటి తోటలు: ఆహార భద్రత కు సుస్థిర నమూనాలు	30
20. సహజ రంగుల వనరుల ద్వారా రైతులకు అదనపు ఆదాయం	32
21. నల్ల వరి రకం సాగు - ఓ విజయగాధ	33
22. టూకీగా...	34
23. సందేహాలు - సమాధానాలు	36
24. సమీకృత రైతు సమాచార కేంద్ర వాట్సాప్ నెంబర్లకు వచ్చిన రైతుల సందేహాలు - సమాధానాలు	39
23. సమీకృత రైతు సమాచార కేంద్రానికి రైతులు తరచూ అడిగే ప్రశ్నలు	41
24. సమీకృత రైతు సమాచార కేంద్రంపై రైతుల స్పందన	42



ప్రధాన సంపాదకులు

శ్రీ హెచ్. అరుణ్ కుమార్, ఐ.ఏ.ఎస్.
వ్యవసాయ కమీషనర్



సంపాదకులు

శ్రీమతి డి. ప్రమీల
డైరెక్టర్, ఆత్మ

అదనపు సంపాదకులు

శ్రీ వి. శ్రీధర్

సంయుక్త వ్యవసాయ సంచాలకులు, (ఆర్.బి.కే.)

సహాయ సంపాదకులు

శ్రీ ఎన్.సి.హెచ్. బాలు నాయక్, డిడిఎ

డా॥ బి.ఎస్. శ్రీనివాసాచార్యులు, డిడిఎ ఇన్‌చార్జ్

శ్రీ జె. వెంకటరావు, ఎడిఎ

శ్రీ కె.వి.జి.కె. వరప్రసాద్, ఎఐ

రచనలు పంపాల్సిన చిరునామా :

వ్యవసాయ కమీషనర్ వారి కార్యాలయం
చుట్టుగుంట, పాత మిర్చియార్డు, గుంటూరు

E-mail : mediaproductionap@gmail.com

డా॥ వై.ఎస్.ఆర్. రైతు భరోసా సచిత్ర మాసపత్రిక సంవత్సర చందా - రూ.300/-
పంపాల్సిన చిరునామా : డి ఎడిటర్, వ్యవసాయ కమీషనర్ వారి కార్యాలయం
చుట్టుగుంట, పాత మిర్చియార్డు, గుంటూరు



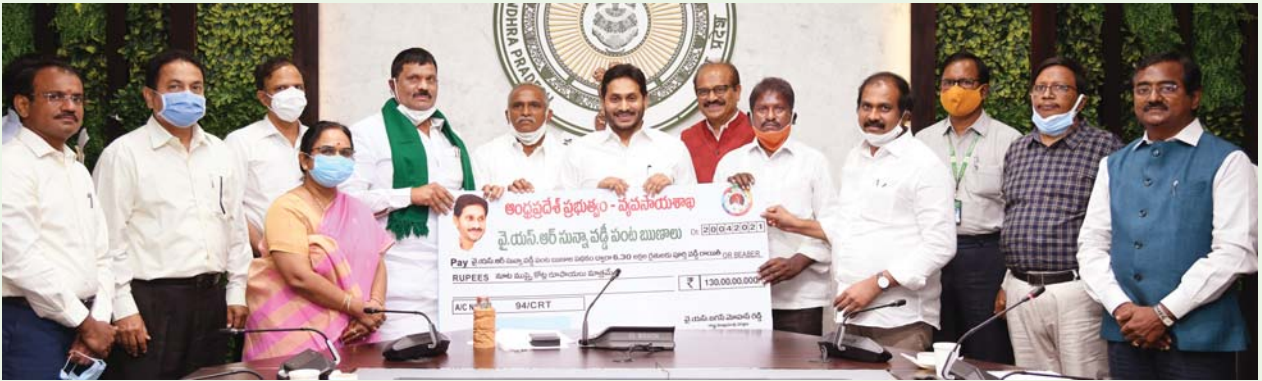
రైతులకు పెట్టుబడి సాయం

ఆరుగాలం ఇంటిల్లిపాది స్వేదాన్ని చిందించి మట్టి నుంచి బంగారం పండించే రైతు అప్పులపాలు కాకూడదు. అందరికీ అన్నం పెట్టే రైతు మోము ఎప్పుడు చిరునవ్వుతో ఉండాలి. ఇది రైతు పక్షపాతి అయిన ముఖ్యమంత్రి వర్యులు శ్రీ వై.ఎస్. జగన్మోహన్రెడ్డి గారి తపన, ఆలోచన, కార్యాచరణ, అత్యధిక శాతం మంది పేద, బడుగు రైతులు ఉన్న రాష్ట్రం మనది. ఇలాంటి వారు పంటలు వేసే ప్రతిసారి పెట్టుబడి ఖర్చుల కోసం వెదుకులాడకూడదు. అప్పుల బారిన పడకూడదు. అధిక వడ్డీల వలలో చిక్కకూడదు. పంట పండక ముందే వ్యాపారులు, దళారుల ఒత్తిళ్ళకు తలొగ్గి పోకూడదు. ఈ అంశాల ఆధారంగానే తన ఎన్నికల ప్రణాళిక రచించారు. రైతు సంక్షేమానికే తన ప్రాధాన్యత అని భరోసా ఇచ్చారు. 2019 జూన్లో మన నేటి రాష్ట్ర ప్రభుత్వం ఏర్పడే నాటికి ఖరీఫ్ కాలం ప్రారంభం అయింది. ఎన్నికల ప్రణాళికలో కేవలం నాలుగు సంవత్సరాలపాటు రైతు భరోసా, పెట్టుబడి సాయం అందిస్తామని చెప్పినప్పటికీ రైతుల సంక్షేమమే ముఖ్యమని భావించి. ప్రభుత్వం ఏర్పడిన మొదటి సంవత్సరంలో ఆర్థిక ఇబ్బందులన్నిటినీ పక్కన పెట్టి ధైర్యంగా అడుగు ముందుకేసి మరీ రైతు భరోసా పథకాన్ని ప్రారంభించి దేశం యావత్తు దృష్టిని ఆకర్షించారు.

మన ప్రభుత్వం ఇచ్చే ఆర్థిక సాయం రైతుల పంటల కాలానికి అనుగుణంగా వారి చేతికి అందాలన్నది ముఖ్యమంత్రి వర్యుల ధ్యేయం. మన రాష్ట్రంలో 70 నుండి 80 శాతం మంది రైతులు సన్న, చిన్నకారు రైతులే. ఇలాంటి వారికి రైతు భరోసా సాయం క్రింద పంట వేసే సమయంలో అనగా ఖరీఫ్ కు ముందే మే నెలలో, పంట సాగుకు అవసరమైన విత్తనాలు, ఎరువులు, పురుగు మందులు వంటి వ్యవసాయ ఉత్పాదకాలే కాకుండా ఇతర ఉపకరణాలు కూడా నిశ్చింతగా కొనుగోలు చేసుకోవడానికి ఎంతో ఉపయోగపడేందుకు గాను, అదేవిధంగా ఖరీఫ్ పంట కోత సమయం (అక్టోబర్), రబీ ప్రారంభం (జనవరి) లోను మూడు విడతలుగా పెట్టుబడి సాయం అందించేందుకు గౌరవ ముఖ్యమంత్రివర్యులు శ్రీ వై.ఎస్. జగన్మోహన్రెడ్డిగారు ఎంతో దూరదృష్టితో ఈ ప్రణాళికను రచించి రైతు భరోసా పథకాన్ని రూపొందించి అమలుపరచి రైతుల మన్ననలను పొందుతున్నారు.

అంతేకాకుండా ఈ రైతు ప్రభుత్వ సాయం అందని షెడ్యూల్డ్ తెగలకు చెందిన రైతులు, అటవీ భూములు సాగు చేసుకునే రైతులు, కౌలు రైతులు, దేవాదాయ భూములు సాగుచేసుకునే రైతులు మరియు ఇతర సన్నకారు రైతులకు కూడా కేంద్ర ప్రభుత్వ సాయం లేకపోయినప్పటికీ మన రాష్ట్ర ప్రభుత్వం రైతు భరోసా సాయం ప్రతి సంవత్సరం కల్పించడం ఎంతో గర్వించదగ్గ విషయం. ఈ విధంగా గత 24 నెలల్లో రాష్ట్రంలో 51 లక్షలకు పైగా రైతు కుటుంబాలకు మన రాష్ట్ర ప్రభుత్వం రూ. 13,101 కోట్లు లబ్ధి చేకూర్చింది. ప్రస్తుతం ఈ మే నెలలో 52.38 లక్షల రైతు కుటుంబాలకు రూ. 3,928.88 కోట్లు పెట్టుబడి సాయం వర్తింపజేసి ముఖ్యమంత్రి వర్యులు తానూ రైతు బిడ్డనేనని నిరూపించుకున్నారు. కొత్త ఉత్సాహాన్ని నింపడం, నేనున్నానని వెన్ను తట్టి భరోసా నివ్వడం శ్రీ జగన్మోహన్ రెడ్డి గారి దూరదృష్టికి నిదర్శనం.

సున్నా వడ్డీతో 6 లక్షల మందికి లబ్ధి



వైఎస్సార్ - సున్నా వడ్డీ పంట ఋణాలు

చిన్న, సన్నకారు మరియు వాస్తవ సాగుదారులకు పంట ఋణాలపై వడ్డీ భారాన్ని తగ్గించడమే లక్ష్యంగా ఖరీఫ్ 2019 నుండి ఆంధ్రప్రదేశ్ ప్రభుత్వం “వైఎస్సార్ - సున్నా వడ్డీ పంట ఋణాలు పథకాన్ని అమలు చేస్తోంది. రూ .1.00 లక్ష వరకు పంట ఋణాలు తీసుకొని, నిర్దిష్ట సమయంలో అనగా పంట రుణ పంపిణీ చేసిన తేదీ నుండి గరిష్టంగా ఒక సంవత్సరం లోపు రుణాలు తిరిగి చెల్లించిన రైతులందరికీ ఈ పథకము వర్తిస్తుంది. అర్హత కలిగిన రైతులకు వడ్డీ రాయితీ నేరుగా వారి పొదుపు బ్యాంకు ఖాతాలోకి జమచేయబడుతుంది.

ఈ పథకం లక్ష్యాలు :

- రైతులు అప్పుల ఊబిలో చిక్కుకోకుండా ఎక్కువ మంది రైతులు సంస్థాగత ఋణాలు పొందేలా చూడడం.
- చిన్న, సన్నకారు మరియు వాస్తవ సాగుదారు రైతుల ఆర్థిక భారాన్ని తగ్గించడం.
- ఈ పథక ప్రయోజనాలను నేరుగా రైతు పొదుపు ఖాతాకు బదిలీ చేయడం ద్వారా జవాబుదారీతనాన్ని పెంపొందించడం.
- వడ్డీ రాయితీ చెల్లింపుల విషయంలో ఎటువంటి ఆలస్యానికి తావు లేకుండా పంట కాలం పూర్తయిన వెంటనే సున్నా పంట ఋణాల వడ్డీ రాయితీ రైతుల ఖాతాలకు నేరుగా బదిలీ చేయబడుతుంది .
- ఈ -క్రాఫ్ డేటా ఆధారంగా సకాలంలో పంట ఋణాలు తిరిగి చెల్లించిన వాస్తవ సాగుదారులకు వడ్డీ రాయితీ ప్రయోజనాన్ని కల్పించడం
- ఋణాలను సకాలంలో తిరిగి చెల్లించే గుణాన్ని అభివృద్ధి పరచడం ద్వారా ఋణగ్రహీతలలో ఆర్థిక క్రమశిక్షణను పెంపొందించడం.

- సామాజిక తనిఖీ (సోషల్ ఆడిట్) కోసం రైతు భరోసా కేంద్రాల వద్ద లబ్ధిదారుల జాబితాను ప్రదర్శించడం ద్వారా పంట ఋణాలు సకాలంలో తిరిగి చెల్లించని రైతులలో చైతన్యం కల్పించి ఈ పథక ప్రయోజనాలను పొందుటకు వీలు కల్పించడం.

రబీ 2019-20 లో రూ .1.00 లక్ష వరకు పంట ఋణాలు తీసుకొని, ఏడాది లోపు తిరిగి చెల్లించిన ఎస్.వీ.పి.ఆర్ (SVPR) పోర్టల్లో అప్లోడ్ చేసుకున్న 6.27 లక్షల రైతులందరికీ వడ్డీ రాయితీ 128.47 కోట్లు వాస్తవ సాగుదారుల బ్యాంక్ పొదుపు ఖాతాలకు ది.20-04-2021 తేదీన తేదీన గౌరవ ముఖ్యమంత్రి గారి చేతులమీదుగా నేరుగా జమ చేయబడినది. పోర్టల్ లో అప్లోడ్ చేసుకున్న, మిగిలిన అర్హులైన లబ్ధిదారులందరికీ వడ్డీ రాయితీ వారి పొదుపు ఖాతాలకు జమ చేసే ప్రక్రియ కొనసాగుతూ ఉన్నది.

2020-21 వ సంవత్సరం లో గత ప్రభుత్వం 2014-15 నుండి 2018-19 వరకు పెట్టిన 1180 కోట్ల వడ్డీ లేని రుణాల బకాయిలను ఇప్పటి ప్రభుత్వము నేరుగా రైతు పొదుపు ఖాతాలకు విడుదల చేయడానికి అంగీకరించి ఇచ్చిన మాట ప్రకారం ఇప్పటివరకు 688.25 కోట్లు రైతుల ఖాతాలకు నేరుగా బదిలీ చేయడం జరిగింది. అలాగే సున్నా వడ్డీ పంట ఋణాలు పథకం ద్వారా ఖరీఫ్ 2019 కి సంబంధించి 14.27 లక్షల రైతులకు వడ్డీ రాయితీ రూ.289.68 కోట్లు రైతుల ఖాతాలలో వెయ్యడం జరిగింది.

సున్నా వడ్డీ పంట రుణాలు పథకం ప్రయోజనాలు పొందటం కోసం మరియు లబ్ధిదారుల వివరాల కొరకు రైతు భరోసా కేంద్రాలలో సంప్రదించవచ్చు. సలహాలు మరియు ఫిర్యాదుల కొరకు కాల్ సెంటర్ టోల్ ఫ్రీ నంబరు 155251ను సంప్రదించవచ్చు.

“చీడపీడలపై మీ సందేహాలను 8331056154 కు వాట్సప్ ఫోటో వంపండి. వాటిని నివృత్తి చేసుకోండి.”



చిన్న సన్నకారు రైతులందరికీ బిందు, తుంపర సేద్యం



రాష్ట్రంలో చిన్న సన్నకారు రైతులందరికీ బిందు, తుంపర (డ్రీప్, స్పింకర్లు) సేద్యం సదుపాయాలను నిర్ణీత వ్యవధిలోగా కల్పించాలని ముఖ్యమంత్రి శ్రీ జగన్మోహన్ రెడ్డి గారు అధికారులని ఆదేశించారు.

వైఎస్సార్ జలకళ పథకం ద్వారా చిన్న సన్నకారు రైతుకు బోర్డు తవ్విస్తున్నందున వారికి సూక్ష్మ సేద్యం సదుపాయాలను కల్పిస్తే మంచి ఫలితాలు వస్తాయని సీ.ఎం. పేర్కొన్నారు. పథకాలు అందరికీ అందితేనే సంతృప్తి ఉంటుందని, ఆ ఆనందం అందరిలో కనపడాలని స్పష్టంచేశారు. అవినీతికి తావు లేకుండా రైతులకు ఎలా వేలు చేయాలన్న అంశంపై కార్యచరణ రూపొందించుకోవాలని ఆయన నిర్దేశించారు. రాయలసీమ ప్రకాశం లాంటి జిల్లాల్లో 10 ఎకరాల్లోపు, మిగిలినచోట్ల 5 ఎకరాల్లోపు ఉన్న రైతులకు డ్రీప్, స్పింకర్ల సదుపాయాలు కల్పించడంలో ప్రాధాన్యం ఇవ్వాలని అధికారులకు గౌరవ

ముఖ్యమంత్రి సూచించారు. దీనిపై పూర్తి స్థాయి కసరత్తు చేసి కార్యచరణ రూపొందించాలన్నారు. సూక్ష్మ సేద్యం పరిసరాలను రివర్స్ టెండరింగ్ ద్వారా కొనుగోలు చేస్తే ధర తగ్గి ఎక్కువమంది రైతులకు అందుబాటులోకి తెచ్చేందుకు అవకాశం పరిగణన లోకి తీసుకుని లెక్కిస్తే ఎంత ధరకు డ్రీప్, స్పింకర్ల వ్యర్థాలు అందుబాటులోకి వస్తాయన్న దానిపై ఒక అవగాహన వస్తుందన్నారు.

అగ్రి ఇన్ఫ్రాలో భాగంగా ఏర్పాటు చేయనున్న మల్టీపర్పస్ ఫెసిలిటీ సెంటర్లపై ముఖ్యమంత్రివర్యులు సమీక్షించారు. ప్రతి ఆర్బీకే వర్ధిలో సేంద్రియ, నహజ వ్యవసాయ విధానాలను ప్రోత్సహించాలని ఆదేశించారు. దీనికి సంబంధించిన పరికరాలను ప్రతి కస్టమ్ హైరింగ్ సెంటర్లో ఉండాలని పేర్కొన్నారు. మల్టీపర్పస్ కేంద్రాల్లో 14 రకాల సదుపాయాలు అందుబాటులో ఉండాలని, ఇందుకు దాదాపు రూ.14,652 కోట్ల వ్యయం అవుతుందని అధికారులు చెప్పారు. ప్లాట్ఫారాలు, గోదాములు, ప్రాథమిక శుద్ధి కేంద్రాలు, యంత్ర పరికరాల సేకరణ కేంద్రాలు, ఈ మార్కెటింగ్, జనతా బజార్లు, ప్రైమరీ ప్రాసెసింగ్ సెంటర్లు ఉంటాయని అధికారులు పేర్కొన్నారు.

ప్రకృతి సేద్యం లాభాలపై అధ్యయనం

ప్రకృతి సేద్యంతో చేకూరే ఆరోగ్య లాభాలపై అధ్యయనానికి రైతు సాధికార సంస్థ టీటన్లోని ఎడిక్టర్ విశ్వవిద్యాలయం పబ్లిక్ హెల్త్ ఫౌండేషన్ ఆఫ్ ఇండియా మధ్య అవగాహన ఒప్పందం కుదిరింది. ఈ వివరాలను వ్యవసాయశాఖ మంత్రి శ్రీ కురసాల కన్నబాబు వెల్లడించారు. ప్రకృతి వ్యవసాయం ద్వారా ప్రజలకు మెరుగైన ఆరోగ్యం, రైతులకు వ్యవసాయం ద్వారా ప్రజలకు మెరుగైన ఆరోగ్యం, రైతులకు మరింత ఆదాయం లభించడమే ముఖ్యమంత్రి శ్రీ జగన్మోహన్రెడ్డి గారి సంకల్పం అని తెలిపారు. వాతావరణ మార్పుల వల్ల భవిష్యత్తులో ఆహార భద్రతకు ఇబ్బంది లేకుండా వ్యవసాయ రంగాన్ని సిద్ధం చేసేందుకు ఈ ఒప్పందం తోడ్పడుతుంది. సేంద్రియ వ్యవసాయాన్ని ప్రతి గ్రామానికి తీసుకెళ్లాలని సీఎం ధృఢ నిశ్చయంలో ఉన్నారని రెండేళ్లలో అమలు చేసేలా చురుగ్గా ముందుకు సాగుతుందని వివరించారు. వ్యవసాయం అనుబంధ రంగాల్లో దిగుబడి



పెంచేందుకు సీఎం ఆదేశాల వేరకు వ్రణాళిక సిద్ధం చేస్తున్నట్లు తెలిపారు. పురుగు మందులు, రసాయన ఎరువుల వాడకాన్ని తగ్గించి వినియోగదారులకు ఆరోగ్యం, రైతులకు మరింత ఆదాయం లక్ష్యంగా వ్రభుత్వం ముందుకు సాగుతోందన్నారు.

బ్లాకు నిర్వహించే అధ్యయనంలో తొలుత కర్నూలు, విశాఖ జిల్లాల్లో ఖరీఫ్ (వర్షాకాల సమయంలో 2 వేల కుటుంబాలకు పైగా ప్రాథమిక సమాచారాన్ని సేకరిస్తారు.. ఆహారపు అలవాట్లు, పురుగు మందుల వల్ల కరిగే దుష్ఫలితాలు పంపి దిగుబడులు, కుటుంబ ఆదాయ వివరాలు, మధుమేహం, మూత్రపిండాల వ్యాధులు పిల్లల ఎదుగుదలకు అభివృద్ధిపై అధ్యయనం చేసి ఫలితాలు మదింపు చేస్తారు.

“సాగులో సందేహమా? 155251 కు ఫోన్ చేయండి. ఒక్కఫోన్ కాల్తో అన్నదాతల సందేహాల నివృత్తి”



ఆర్.బి.కే. ఛానల్ కు యూట్యూబ్ సిల్వర్ బటన్ సుర్తింపు



ఆర్.బి.కే. ఛానల్, యూట్యూబ్ ఛానళ్లలో రికార్డులు సృష్టిస్తూ దూసుకుపోతున్న ఛానల్ రైతులు, వ్యవసాయ శాఖ వ్యవసాయ, ఉద్యాన పశువైద్య విశ్వవిద్యాలయాలకు వారధిగా ఉండాలని ముఖ్యమంత్రి వర్యులు శ్రీ వై.ఎస్. జగన్మోహన్ రెడ్డి గారి ఆలోచనకు ప్రతిబింబం. మార్చి 18న ముఖ్యమంత్రి ప్రారంభించిన యాభై రోజుల్లో, లక్షమంది సబ్ స్క్రైబర్లను సొంతం చేసుకొని యూట్యూబ్ సిల్వర్ ప్లే బటన్ గుర్తింపు పొంది రైతుల అభిమాన ఛానల్ గా నిలిచింది.

ఈ సందర్భంగా వ్యవసాయ శాఖ కమీషనర్ శ్రీ హెచ్. అరుణ్ కుమార్ గారు ఛానల్ చందాదారులైన లక్ష మంది రైతులకు హృదయపూర్వక ధన్యవాదాలు తెలిపారు. వ్యవసాయాధారితమైన మన రాష్ట్రంలో రైతులకు అన్ని వేళల అందుబాటులో ఉండాలని ముఖ్యమంత్రి వర్యులు, 10,778 రైతు భరోసా కేంద్రాలు ఏర్పాటు చేశారు. వీటి ద్వారా రైతులకి అండగా నిలుస్తున్న వ్యవసాయ శాఖను ముఖ్యమంత్రి ఎప్పటికప్పుడు అప్రమత్తం చేస్తూ దిశానిర్దేశం చేస్తున్నారు.

ఈ ఆర్.బి.కే. ఛానల్ ద్వారా రైతులకు మేలైన విత్తనాల వాడకం, తెగుళ్ల నివారణోపాయాలు, వాతావరణం సవాళ్లను ఎదుర్కోవడం, పెట్టుబడి ఖర్చు తగ్గించుకోవడం అధిక దిగుబడి మెలకువలు, మార్కెట్ ధరలు వంటి ప్రతి అంశాన్ని శాస్త్రవేత్తలు, నిపుణులు, అధికారులు, సిబ్బంది, ఆదర్శ రైతులు ప్రత్యక్షంగా

చెప్పగలుగుతున్నారు. రైతుల సందేహాలకు తక్షణ సామాధానాలు లభిస్తున్నాయి. ఇందుకు వ్యవసాయ శాఖ లోని వీవీఓ, నుంచి ఎంపీ ఈఓ, ఏఓ ఏడీఏ, డీడీ, ఇతర విభాగాధిపతులు, శాస్త్రవేత్తలు, వ్యవసాయ రంగ నిపుణులు ఎంతో కృషి చేస్తున్నారు.

ఇంతటి అపూర్వ ఆదరణ మరింత పెంచుకుని రాష్ట్రంలో అత్యధిక శాతం మంది రైతులకు ఈ ఛానల్ కార్యక్రమాలు చేరాలన్నది ముఖ్యమంత్రి వర్యులు కృత నిశ్చయం.

వ్యవసాయ శాఖ మీద ఇంత నమ్మకం, విశ్వాసం, అభిమానంతో ఈ ఛానల్ లక్షలు దాటించాలని వ్యవసాయ శాఖ కమీషనర్ విన్నవం, ఎందుకంటే యూట్యూబ్ ఛానళ్లలో వ్యవసాయ రంగంలోని మొదటి పది ఛానళ్లలో ఆర్.బి.కే. ఛానల్ పదో స్థానంలో నిలిచింది. ఈ విభాగంలో మొదటి స్థానంలో ఉన్న ఛానల్ వీక్షకుల సంఖ్య నాలుగు లక్షలు.

దాదాపు 60-70 లక్షల మంది రైతులు ఉన్న మన రాష్ట్రంలో ఈ సంఖ్య అధిగమించడం పెద్ద కష్టమేమీ కాదు. అయితే ఇప్పుడు చూసే రైతులందరు తమ తోటి రైతులకు ఈ ఛానల్ కార్యక్రమాలు ప్రయోజనాలు చెబితే అవి మరింత ఎక్కువమందికి ఉపయోగపడతాయి. వ్యయసాయ శాఖ బాధ్యత పెరుగుతుంది. రైతుల విశ్వాసం ఇనుమడిస్తుంది. రైతులకు సాంకేతికంగాను అన్ని వేళల అండగా ఉండాలన్న ముఖ్యమంత్రివర్యుల ఆశ నెరవేరుతుందని వ్యవసాయ శాఖ కమీషనర్ శ్రీ హెచ్. అరుణ్ కుమార్ కోరుతున్నారు.



బీబీసీ టీ నెంబర్ 155251 కు ఫోన్ చేసి ఫలిష్యారం పొందవచ్చు. ఇది సమీకృత రైతు సమాచార కేంద్రం

“చీడపీడలపై మీ సందేహాలను 8331056028 కు వాట్సప్ ఫోటో పంపండి. వాటిని నివృత్తి చేసుకోండి.”



రాయితీ విత్తన పంపిణీ ప్రణాళిక-ఖరీఫ్ 2021



వ్యవసాయ ఉత్పత్తిని పెంచడంలో విత్తనం ఒక కీలకమైన వనరు. ఇతర వనరుల పనితీరు మరియు సామర్థ్యం విత్తనాల నాణ్యతపై ఆధారపడి ఉంటుంది. అధిక దిగుబడి సాధించడంలో ధృవీకృత / నాణ్యమైన విత్తనం ముఖ్యమైన పాత్ర పోషిస్తుంది. పంట ఉత్పత్తి మరియు ఉత్పాదకతను పెంచడానికి రైతులకు నాణ్యమైన విత్తనాల సరఫరా చాలా ముఖ్యమైన అంశం. ధృవీకృత/ నాణ్యమైన విత్తనాలు రైతులకు సబ్సిడీతో డాక్టర్ వైఎస్ఆర్ ఆర్.బి.కె.ల వద్ద డి-క్రిషి యాప్ ద్వారా పంపిణీ చేయబడుతుంది.

ఖరీఫ్ 2021, విత్తన సరఫరా ప్రణాళిక :

- ఖరీఫ్ 2021లో, 7.12 లక్షల క్వీంటాళ్ళ వివిధ పంటల విత్తనాలను, రూ. 188.96 కోట్ల సబ్సిడీ విలువతో, సుమారు 14.2 లక్షల మంది రైతులకు, 9.23 లక్షల హెక్టార్ల విస్తీర్ణంలో పంపిణీ చేయడానికి ప్రణాళిక సిద్ధం చేయడమైనది.

పచ్చి రొట్ట విత్తనాలు :

- పచ్చి రొట్ట పంటలైన జనుము, జీలుగ, పిల్లిపెసర విత్తనములు 50 శాతం రాయితీపై పంపిణీ చేయడానికి ప్రతిపాదించడ మైనది.
- 0.98 లక్షల క్వీంటాళ్ళ పచ్చి రొట్ట విత్తనాలను, రూ. 34.16 కోట్ల సబ్సిడీ విలువతో, సుమారు 4.32 లక్షల మంది రైతులకు, 4.18 లక్షల హెక్టార్ల విస్తీర్ణంలో పంపిణీ చేయడానికి ప్రణాళిక సిద్ధం చేయడమైనది.

వరి :

- జాతీయ ఆహార ధాన్యముల భద్రత పథకము అమలు జరుగుతున్న జిల్లాలలో (శ్రీకాకుళం, విజయనగరం,

విశాఖపట్నం, వైయస్ఆర్ కడప మరియు అనంతపురం) వరి విత్తనాలు రూ.10/- కిలోకి, మరియు ఇతర జిల్లాల్లో కిలో రూ.5/- రాయితీపై పంపిణీ చేయడానికి ప్రణాళిక ప్రతిపాదించబడింది.

- 2.37 లక్షల క్వీంటాళ్ళ వరి విత్తనాలను, రూ.25.77 కోట్ల సబ్సిడీ విలువతో, సుమారు 5.95 లక్షల మంది రైతులకు, 4.75 లక్షల హెక్టార్ల విస్తీర్ణంలో పంపిణీ చేయడానికి ప్రణాళిక సిద్ధం చేయడమైనది.

అపరాలు :

- అపరాల విత్తనాలు 30% రాయితీపై పంపిణీ చేయడానికి ప్రణాళిక ప్రతిపాదించబడింది.
- 12.429 క్వీంటాళ్ళ కంది విత్తనాలను, రూ.3.03 కోట్ల సబ్సిడీ విలువతో, సుమారు 1.45 లక్షల మంది రైతులకు, 0.62 లక్షల హెక్టార్ల విస్తీర్ణంలో పంపిణీ చేయడానికి ప్రణాళిక సిద్ధం చేయడమైనది.
- 5,289 క్వీంటాళ్ళ మినుము విత్తనాలను, రూ.1.63 కోట్ల సబ్సిడీ విలువతో, సుమారు 0.30 లక్షల మంది రైతులకు, 0.26 లక్షల హెక్టార్ల విస్తీర్ణంలో పంపిణీ చేయడానికి ప్రణాళిక సిద్ధం చేయడమైనది.
- 5,025 క్వీంటాళ్ళ పెసర విత్తనాలను, రూ. 1.63 కోట్ల సబ్సిడీ విలువతో, సుమారు 0.46 లక్షల మంది రైతులకు , 0.25 లక్షల హెక్టార్ల విస్తీర్ణంలో పంపిణీ చేయడానికి ప్రణాళిక సిద్ధం చేయడమైనది.

చిరు ధాన్యాలు :

- చిరు ధాన్యాలు పంటలైన కొర్ర, రాగి, అండు కొర్రలు మొదలైనవి 50% సబ్సిడీపై పంపిణీ చేయడానికి ప్రణాళిక ప్రతిపాదించబడింది.
- 1,924 క్వీంటాళ్ళ చిరు ధాన్యాలను, రూ.0.64 కోట్ల సబ్సిడీ విలువతో, సుమారు 0.35 లక్షల మంది రైతులకు, 0.35 లక్షల హెక్టార్ల విస్తీర్ణంలో పంపిణీ చేయడానికి ప్రణాళిక సిద్ధం చేయడమైనది.

వేరుశనగ విత్తన సేకరణ మరియు పంపిణీ :

- గతంలో వేరుశనగ విత్తనాలను టెండర్ల పద్ధతిలో వ్యాపారులు/ మధ్యవర్తుల నుండి కొనుగోలు చేసేవారు. లాభాపేక్షతో

“సాగులో సందేహమా? 155251 కు ఫోన్ చేయండి. ఒక్కఫోన్ కాల్తో అన్నదాతల సందేహాల నివృత్తి”





ఆ వ్యాపారులు విత్తనాన్ని ఇతర జిల్లాల నుండి, ఇతర రాష్ట్రాల నుండి ఎక్కడ తక్కువ ధరకు లభిస్తే అక్కడ అప్పటికప్పుడు సేకరించి, శుభ్రపరచి పంపిణీకి సిద్ధపరిచేవారు. వారు పండించిన రైతులకు తక్కువ ధర చెల్లించడం ద్వారా అధిక లాభాలను పొందేవారు. అనేక సందర్భాల్లో నాణ్యతాపరమైన సమస్యలు తలెత్తేవి. రైతులు నష్టపోయేవారు.

- గతంలో ఈ విత్తనాన్ని మండల కేంద్రాల్లో పంపిణీ చేసేవారు గనుక, రైతులు పెద్ద పెద్ద క్యూలలో రోజులు తరబడి వేచి ఉండాల్సిన అవసరం ఉండేది. వృద్ధులు, వికలాంగులు ఇతర ఆరోగ్య సమస్యలతో మండల కేంద్రానికి రాలేని రైతులు రాయితీ విత్తనాన్ని పొందేవారు కాదు. రానుపోను ఖర్చులు, రవాణా ఖర్చులు, సమయం వృధా అవుతున్న పరిస్థితులు ఉండేవి. వర్షాలు మొదలయ్యాక పంపిణీ హడావిడిగా చేసేవారు. దీనివలన రైతులు అదును పోగొట్టుకున్న సందర్భాలు అనేకం.
- ఇప్పడైతే ముందస్తు ప్రణాళికతో స్థానిక రైతులు నుండి ధృవీకరించబడిన / నాణ్యమైన విత్తనకాయలను కనీస మద్దతు ధర (రూ.5,250/- క్వింటాల్) మరియు మార్కెట్టు ధర (రూ.5,500/- నుండి రూ.5,800/- క్వింటాల్) కంటే ఎక్కువ రూ.6,400-6,500/- క్వింటాల్) చెల్లించి సేకరించడం ద్వారా మేలైన సాగు పద్ధతులను పాటించి పంట పండించిన రైతులకు మంచి లబ్ధిని చేయడం జరిగింది. అదే విత్తనాన్ని స్థానికంగానే శుభ్రపరచి, ప్యాకింగ్ చేసి, గ్రామాలు లేదా మండలాలలోనే నిల్వ చేయడం జరిగింది. దీనివలన రవాణా ఖర్చు సమయాన్ని గణనీయంగా తగ్గించడమైనది. ఈ విత్తనాన్ని ముందుగా నాణ్యతను పరీక్షించిన పిదప మాత్రమే గ్రామ స్థాయిలో రైతు భరోసా కేంద్రాల ద్వారా పంపిణీకి సిద్ధపరచడం జరిగింది. ఇప్పుడు గ్రామములోని అందరు రైతులు రాయితీ విత్తనాన్ని పొందగలుగుతున్నారు.

విత్తే సమయం కంటే ఎంతో ముందుగా విత్తనాన్ని పంపిణీ చేయడం ద్వారా రైతులకు ఎంతో మేలు జరుగుతుంది.

- వేరుశనగ విత్తనాన్ని 40% రాయితీపై ప్రధానంగా రాయలసీమ జిల్లాల్లో విత్తన సరఫరా ఏజెన్సీ అనగా APSSDCL ద్వారా పంపిణీ చేయడానికి ప్రణాళిక ప్రతిపాదించబడింది.
- 4.5 లక్షల క్వింటాళ్ళ వేరుశనగ విత్తనాలను, రూ.156.24 కోట్ల సబ్సిడీ విలువతో, సుమారు 5.74 లక్షల మంది రైతులకు, 3.00 లక్షల హెక్టార్ల విస్తీర్ణంలో పంపిణీ చేయడానికి ప్రణాళిక సిద్ధం చేయడమైనది.
- రైతు నమోదు చేసుకొని మరియు రైతు వాటా చెల్లించిన పిదప, 7 నుండి 10 రోజులు లోపల రైతుకి విత్తన పంపిణీ చేయడం జరుగుతుంది.

వేరుశనగ పంపిణీ చేయడానికి ప్రణాళిక :

- డాక్టర్ వై.యస్.ఆర్. ఆర్.బి.కె.లలో వేరుశనగ విత్తనాల నమోదు 10 మే, 2021 నుండి ప్రారంభమవుతుంది. మరియు 2 నుండి 3 దశల్లో దశలవారీగా కొన్ని మండలాలను కలుపుకొని కాలానుగుణంగా విత్తే సమయాన్ని అనుసరించి, పంపిణీ చేయడానికి జిల్లాలు ప్రణాళికలు రూపొందించాలి.
- 17 మే 2021 నుండి పంపిణీ ప్రారంభమవుతుంది మరియు రిజిస్ట్రేషన్ ప్రకారం మండల సమూహాన్ని తయారుచేసే 2 నుండి 3 దశల్లో దశలవారీగా పంపిణీ చేయాలి.
- 5 జూన్, 2021 నాటికి వేరుశనగ విత్తనాల పంపిణీ పూర్తి చేయాలి.

వేరుశనగ అమ్మకపు ధర :

- పూర్తి ధర : రూ.86.80/- కిలోకు
- రాయితీ విలువ : రూ.34.72/- కిలోకు
- రైతు కట్టవలసిన ధర : రూ.52.08/- కిలోకు

ఖరీఫ్ 2021 సమయంలో జారీ చేయు వేరుశనగ సంఘల సంఖ్య (ఎక్కువ మంది రైతులకు లబ్ధి చేకూరటానికి) :

- 0.50 ఎకరాల వరకు : 1 సంచి (30 కిలోలు)
- 0.51 నుండి 1.00 ఎకరాల వరకు : 2 సంచులు (60 కిలోలు)
- 1.01 ఎకరాల పైబడిన వారికి : 3 సంచులు (90 కిలోలు)



రాష్ట్రంలో అమూల్ పాల వెల్లువ



మహిళా పాడి రైతుల సంక్షేమం కోసమే అమూల్ సంస్థ ద్వారా పాల సేకరణ చేపట్టినట్లు ముఖ్యమంత్రివర్యులు శ్రీ వై.ఎస్. జగన్మోహన్ రెడ్డి గారు పేర్కొన్నారు. రాష్ట్రానికి అమూల్ సంస్థ రావడం విప్లవాత్మక కార్యక్రమంగా ఆయన అభివర్ణించారు. అమూల్లో మహిళలే భాగస్వాములని, వారికే లాభాల పంపిణీ జరుగుతుందని అందుకే ఆ సంస్థతో ప్రభుత్వం అవగాహన ఒప్పందం చేసుకుందని ముఖ్యమంత్రి గారు తెలిపారు. ఏ.పి. - అమూల్ పాలవెల్లువ ప్రాజెక్టులో భాగంగా ఇప్పటికే ప్రకాశం, చిత్తూరు, వైఎస్సార్ కడప జిల్లాల్లోని 400 గ్రామాల్లో అమూల్ సంస్థ పాలు సేకరిస్తుండగా కొత్తగా గుంటూరు జిల్లాకు ఈ ప్రాజెక్టును విస్తరించారు. గుంటూరు జిల్లాలో కొత్తగా 129 గ్రామాలతో పాటు చిత్తూరు జిల్లాలో అదనంగా 174 గ్రామాల నుంచి అమూల్ ద్వారా పాలు సేకరణకు ముఖ్యమంత్రి గారు ఇటీవల ప్రారంభించారు.

అమూల్ రాకతో ప్రతి లీటరుకు పాలపై రూ. 5/- నుంచి రూ. 7/- వరకు అదనంగా వస్తోందని అక్క చెల్లెమ్మలు చెబుతున్నారు. ప్రపంచ అగ్రగామి సంస్థ కాబట్టే అమూల్ అదనపు ధర ఇవ్వగలుగుతోంది. పూర్తిగా మహిళామణుల నేతృత్వంలో సహకార రంగంలో నడిపించడం వల్లనే అమూల్కు ఈ విజయం సాధ్యమైంది. అందువల్లనే సంస్థ కొచ్చే లాభాలను తిరిగి వాటాదారులైన మహిళా పాడిరైతులకు ఇస్తోంది. అంతే కాకుండా పాల నాణ్యత పాడి రైతుల సమక్షంలోనే జరుగుతుంది. పాల

సేకరణ తర్వాత పదిరోజులకొకసారి అమూల్ సంస్థ నగదు రైతు భాతాల్లో జమ చేస్తుంది. వైఎస్సార్ చేయూత పథకం ద్వారా రాష్ట్రంలో ఇప్పటి వరకు దరఖాస్తు చేసుకున్న 1.20 లక్షల మంది మహిళలకు పాడి గేదెలు ఇచ్చేందుకు చర్యలు తీసుకున్నామని ముఖ్యమంత్రి శ్రీ వై.ఎస్. జగన్మోహన్ రెడ్డి గారు చెప్పారు.

సహకార డెయిరీలకు పూర్తి ప్రోత్సాహం

అమూల్ను మరింత బలోపేతం చేస్తూ రాష్ట్రంలోని మహిళల జీవితాన్ని మార్చడానికి మహిళా డెయిరీ సహకార సంఘాలు (ఎం.డి.ఎస్.ఎస్.) పూర్తి ప్రోత్సాహం అందించేలా ఇప్పటికే 9,899 గ్రామాలను రాష్ట్ర ప్రభుత్వం గుర్తించింది. ఈ గ్రామాల్లో పాల సేకరణ కేంద్ర భవనాలను నిర్మించాలని నిర్ణయించింది. ఇందుకు దాదాపు 4,000 కోట్లు వ్యయం చేస్తుంది. ఆ మేరకు పెద్దఎత్తున ఆటోమేటిక్ పాలసేకరణ కేంద్రాలు (ఎ.ఎన్.సి.యు.), బల్క్ మిల్క్ కూలింగ్ యూనిట్ల నిర్మాణం మొదలుపెట్టింది.

మహిళా పాడి రైతులకు అదనపు లబ్ధి

గత ఏడాది డిశంబర్ నుంచి ప్రకాశం, చిత్తూరు, వైఎస్సార్ కడప జిల్లాల్లో ఇప్పటి వరకు 10,871 మంది మహిళా పాడి రైతుల నుంచి 41.44 లక్షల లీటర్ల పాలు సేకరించిన అమూల్ సంస్థ ఆ రైతులకు 18.46 కోట్లు చెల్లించింది. ఇది ఇతర డైరీలకు చెల్లించిన మొత్తం కంటే 3.52 కోట్లు అదనం అన్నమాట.

“సాగులో సందేహమా? 155251 కు ఫోన్ చేయండి. ఒక్కఫోన్ కాల్తో అన్నదాతల సందేహాల నివృత్తి”



ఐరోపాకు ఆంధ్రా అరటి..

ఆంధ్ర అరటి తీపిని ప్రపంచ దేశాలకు మరింత చేరువ చేసేందుకు రాష్ట్ర ప్రభుత్వం కార్యాచరణ చేపట్టింది. అరటి సాగు, దిగుబడి, ఎగుమతుల్లో ఇప్పటికే మన రాష్ట్రం దేశంలోనే మొదటి స్థానంలో ఉంది. రాష్ట్రం నుంచి రెండేళ్ళుగా మధ్య తూర్పు దేశాలకు అరటి పండ్లు ఎగుమతి అవుతున్నాయి. ఈ ఏడాది నుంచి యూరోపియన్ దేశాలతోపాటు లండన్ కు సైతం ఎగుమతి చేయనున్నారు. కనీసం లక్ష టన్నుల ఎగుమతుల లక్ష్యాన్ని సాధించేందుకు ఉద్యాన శాఖ ఉపక్రమించింది. రాష్ట్రంలో ఈ ఏడాది 1,08,083 హెక్టార్లలో అరటి సాగు చేస్తుండగా.. 64,84,968 టన్నుల దిగుబడి వస్తుందని అంచనా. చక్కెరకేళి, గ్రాండ్-9, ఎర్ర చక్కెరకేళి, కర్పూర, అమృతపాణి, బూడిద చక్కెరకేళి, తెల్ల చక్కెరకేళి, సుగంధ, రసోలి వంటి రకాలు సాగువుతున్నాయి. వైఎస్సార్, అనంతపురం, ఉభయ గోదావరి, విజయనగరం, కృష్ణా జిల్లాల్లో అరటి సాగు ఎక్కువగా విస్తరించింది.



పచ్చ అరటికి భలే డిమాండ్ :

రాష్ట్రంలో వివిధ రకాల అరటి సాగువుతున్నా.. నిల్వ సామర్థ్యం, తీపి అధికంగా ఉండే గ్రాండ్-9 (పచ్చ అరటి) మాత్రమే విదేశాలకు ఎగుమతి అవుతోంది. 2016-17 సంవత్సరంలో ఇక్కడి నుంచి ఎగుమతులకు శ్రీకారం చుట్టగా.. ఆ ఏడాది 246 టన్నుల అరటి పండ్లు ఎగుమతి అయ్యాయి. 2017-18లో 4,300 టన్నులు, 2018-19లో 18,500 టన్నులకు ఎగుమతి చేశారు. గతేడాది కరోనా విపత్కర పరిస్థితులు తలెత్తినా 38,520 టన్నులను ఎగుమతి చేయగలిగారు.

ముంబై కేంద్రంగా ఎగుమతులు :

అరటి ఎగుమతులను పెంచే లక్ష్యంతో ఐఎన్ఐ, ఫార్మ్స్, దేశాయ్, మహింద్రా అండ్ మహింద్రా వంటి అంతర్జాతీయ ఎక్స్పోర్ట్ కంపెనీలతో రాష్ట్ర ఉద్యానశాఖ ఉప్పందాలు చేసుకుంది. వీటితో పాటు మరో 10 మేజర్ కార్పొరేట్ కంపెనీల ద్వారా కనీసం లక్ష టన్నులను విదేశాలకు ఎగుమతి చేయాలని లక్ష్యంగా పెట్టుకున్నారు. ఈ ఏడాది ఇప్పటికే ఒక్కొక్కటి 45 వ్యాగన్ల సామర్థ్యం గల ఆరు ప్రత్యేక రైళ్ళ ద్వారా అనంతపురం జిల్లా తాడిపత్రి నుంచి ముంబై నౌకాశ్రయానికి అరటి పండ్లను రవాణా చేశారు. అక్కడ నుంచి విదేశాలకు 20 వేల టన్నులను ఎగుమతి చేశారు.

విత్తు నుంచి మార్కెట్ వరకు :

డ్రీప్ ఇరిగేషన్, టీష్యూ కల్చర్ ను ప్రోత్సహించడంతో పాటు బడ్ ఇండెక్షన్, బంచ్ స్ప్రే, బంచ్ స్లీప్స్, రిబ్బన్ బ్యాగింగ్, ఫ్రూట్ కేరింగ్, ప్రి కూలింగ్, వాషింగ్, గ్రేడింగ్ అండ్ ప్యాకింగ్, ట్రాన్స్పోర్ట్ ఇలా అన్ని విభాగాల్లోనూ నాణ్యతను పెంపొందించడమే లక్ష్యంగా.. విత్తు నుంచి మార్కెట్ వరకు అత్యాధునిక సాంకేతిక పరిజ్ఞానాన్ని ఉద్యాన శాఖ ద్వారా ప్రభుత్వం అందుబాటులోకి తెచ్చింది. 12 జిల్లాల్లో 46 క్లస్టర్స్ ను గుర్తించి ఐఎన్ఐఐ ఫరమ్స్, దేశాయ్ కంపెనీల సహకారంతో కడప, అనంతపురం, పశ్చిమ గోదావరి, కృష్ణా జిల్లాల్లో వైఎస్సార్ తోట బడుల పేరిట ప్రత్యేక కార్యక్రమాలు నిర్వహిస్తూ ఫ్రూట్ కేరింగ్ కార్యకలాపాలను రైతులకు చేరువ చేస్తున్నారు.

సాగు విస్తీర్ణం, దిగుబడులు పెరిగాయిలా..

కాలం	విస్తీర్ణం (హెక్టార్లలో)	దిగుబడి (టన్నుల్లో)
2014-15 నాటికి	79,360	34,87,011
2018-19 నాటికి	88,000	50,03,002
2019-20 నాటికి	97,695	58,62,023
2020-21 లో	1,08,083	64,84,968

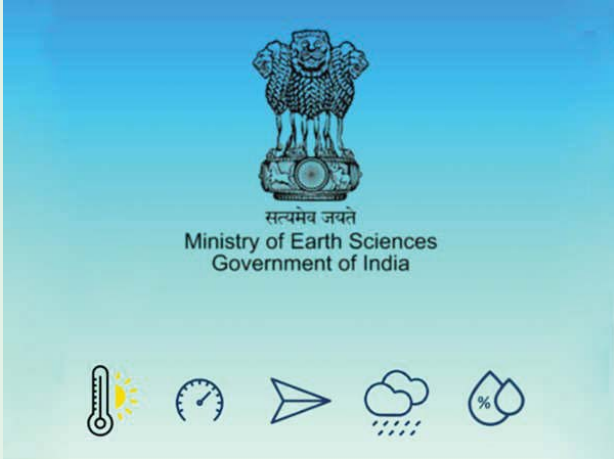
“చీడపీడలపై మీ సందేహాలను 8331056150 కు వాట్సప్ ఫోటో పంపండి. వాటిని నివృత్తి చేసుకోండి.”



వాతావరణ ఆధారిత వ్యవసాయ సూచనలను రైతులకు అందించే మేఘధూత్ యాప్



శ్రీ. టి. స్వామి చైతన్య, ఎస్.ఎం.ఎస్ (వాతావరణ విభాగం), డా. ఏ వీరయ్య, ప్రోగ్రాం కోఆర్డినేటర్, కె.వి.కె, ఊటుకూరు, వై.యస్.ఆర్ జిల్లా.

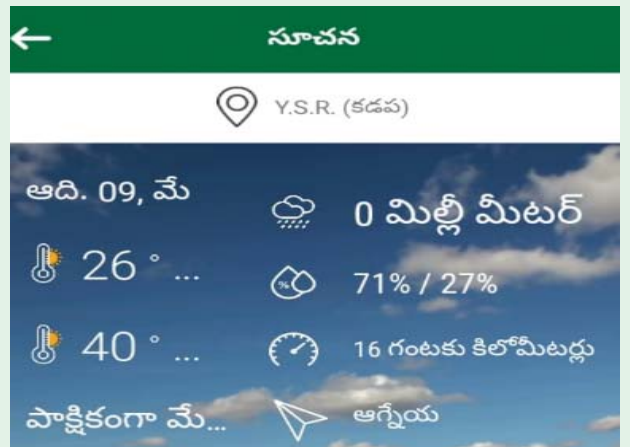


శతాబ్దాల తరబడి భారతదేశ వ్యవసాయం పూర్తిగా వాతావరణ, ఋతుపవనాల పరిస్థితులపై ఆధారపడి ఉంది. వాతావరణం, ఋతుపవనాల తేడాల వలన ఆహార భద్రతకు ప్రమాదం ఏర్పడుచున్నది. ప్రతి సంవత్సరం తీవ్రమైన వాతావరణ పరిస్థితులైన అధిక వర్షాలు, తుఫానులు, పెనుగాలులు, వర్షాభావ పరిస్థితులు, అనావృష్టి, చలి గాలులు, మంచు కురవటం లాంటి పరిస్థితుల వలన పంటలు నరిగా పండక దిగుబడులు తగ్గిపోతున్నాయి. అనుకూల శీతోష్ణ పరిస్థితులతోపాటు, నేలను, నీటిని సమర్థవంతంగా వినియోగించుకొని, ప్రతికూల వాతావరణ పరిస్థితుల తీవ్రతను తగ్గించి అనుకూల వాతావరణ పరిస్థితులను సద్వినియోగం చేసుకొని లాభాలు చేకూర్చుకోవలసిన అవసరముంది.

ఆధునిక వ్యవసాయ రంగంలో అంతర్జాలం వివిధ రకాలుగా ఉపయోగపడుతుంది. చీడపీడలు, వ్యాధుల పర్యవేక్షణ, ఆధునిక నీటి పారుదల విధానాలు, వాతావరణ సూచనలు అందుబాటులో ఉన్నాయి. రైతులకు సకాలంలో వాతావరణ ఆధారిత సేవలను మరింత విస్తరించేందుకు భారత వాతావరణ శాఖ, భారత వ్యవసాయ పరిశోధనా సంస్థ మరియు విశ్వవిద్యాలయాలు ఉమ్మడిగా కలిసి 'మేఘధూత్' (MEGHDOOT) అనే మొబైల్ యాప్ ను అభివృద్ధి చేయడం జరిగింది.

మేఘధూత్ యాప్, వ్యవసాయ వాతావరణ విభాగాలు ప్రతి మంగళ మరియు శుక్రవారాలలో స్థానిక భాషలలో జారీచేసే సందర్భోచిత పంటల వారీగా సలహాలను, వాతావరణ ముందస్తు సూచనలు మరియు గడిచిన వాతావరణ సమాచారంతో సజావుగా కలుపుతుంది. ఈ అప్లికేషన్ అందించే సమాచారంతో రాబోయే ఐదు రోజులకు ముందస్తు వాతావరణ సూచనలు, వివిధ పంటలు, ఉద్యాన పంటలు మరియు పశు పోషణలో వాతావరణ ఆధారిత వ్యవసాయ సూచనలు తెలుసుకోవచ్చు. ఈ సమాచారం సహాయంతో రైతులు పంటలు, ఉద్యాన పంటలు మరియు పశు పోషణలో చేపట్టవలసిన పనులలో వాతావరణ పరిస్థితులను బట్టి, సరైన సమయంలో ముందస్తు జాగ్రత్త చర్యలు చేపట్టి పెట్టుబడి ఖర్చులను తగ్గించుకుని లాభాలను సాధించవచ్చు. ప్రస్తుతం ఈ అప్లికేషన్ లోని సమాచారము ఇంగ్లీష్, తెలుగు, హిందీ, బెంగాలీ, గుజరాతీ, కన్నడ, మలయాళం, మరాఠీ, ఒడియా మరియు తమిళం మొదలగు ప్రాంతీయ భాషలలో లభించుచున్నది. ఈ అప్లికేషన్ ను గూగుల్ ప్లేస్టోర్ (ఆండ్రాయిడ్ వినియోగదారులు) మరియు యాప్ సెంటర్ (ఐఓఎస్ వినియోగదారులు) నుండి డౌన్లోడ్ చేసుకోవచ్చు.

1. <https://play.google.com/store/apps/details?id=com.aas.meghdoot>
2. <https://apps.apple.com/in/app/meghdoot/id1474048155>



“సాగులో సందేహమా? 155251 కు ఫోన్ చేయండి. ఒక్కఫోన్ కాల్తో అన్నదాతల సందేహాల నివృత్తి”



సబ్ సాయిలర్ ఉపయోగాలు



సబ్ సాయిలర్ లాభాలు

- 60-75 సెం.మీ. లోతుడుక్కి సాధ్యం.
- నేలలోపలి గట్టిపాఠ చీలుతుంది.
- కిందిమట్టి పైమట్టితో కలిసి, పోషకాల లభ్యత పెరుగుతుంది.
- వేరు వ్యవస్థ లోతుగా వెలుతుంది.
- వర్షపు నీరు బాగా ఇంకుతుంది.
- ఎక్కువకాలం తేమ నిల్వ ఉండటం వల్ల పంట బెట్టను బాగా తట్టుకుంటుంది.

ఓంటీకాలు మడక

ప్రస్తుతం కురుస్తున్న తొలకరి వర్షాలను ఉపయోగించు కొని వేసవి లోతుడుక్కులు చేయాల్సిన సమయం ఆసన్నమయింది. అయితే దుక్కుల కోసం చాలామంది రైతులు కల్పివేటరు పరికరాన్ని వాడుతున్నారు. అయితే దీనిని ప్రధానంగా అంతరకృషి కోసం రూపొందించారు. ఎక్కువ లోతు దుక్కి చేయడానికి ఈ పరికరం అనువైనది కాదు. కల్పివేటరుతో 10-15 సెం.మీ లోతు వరకు మాత్రమే దుక్కి జరుగుతుంది.

వేరుశనగ విత్తనమయంలో సకాలంలో వర్షాలు కురిసినా, లోతు తక్కువ కావడం వల్ల నేలలో తగినంత నీరు ఇంకక పోవడంవల్ల వేరుశనగ పంట విత్తిన తరువాత పూత, ఊడదిగే సమయంలో కలిగే బెట్ట పరిస్థితుల్లో నేలలో తగినంత తేమలేక పంట వాడి ఎండిపోవడం జరుగుతున్నది.

వర్షాధార పంటలకు బెట్టకాలంలో తగినంత తేమ నేలలో ఉండటానికి తొలకరిలో దుక్కిని లోతుగా చేయాలి. దీనికి అనువైన పరికరం 'సబ్ సాయిలర్'. దీనిని 'చినిల్ ప్లవ్' అని కూడా అంటారు. తెలుగులో ఓంటీ కాలు మడక, ఓంటీ మడక, ఓంటీ కర్ర మడక అనే పేర్లతో పిలుస్తారు. ఈ పరికరం యొక్క ఆవశ్యకత, లాభాల గురించి రైతాంగం అవగాహన కలిగి ఉండి లోతుడుక్కుల కోసం తప్పక వాడుకోవాలి.

- వ్యవసాయ భూములను ఏడాది పొడవునా ఒకటి లేదా రెండు పంటలను పండించటానికి విరామం లేకుండా వాడడం వలన పైపొరల్లో పోషకాలు తగ్గి, క్రమేపీ పంట దిగుబడులు తగ్గిపోతున్నవి. దీనికి కారణం దుక్కిని లోతుగా దున్నకపోవడం.
- సబ్ సాయిలర్ లేదా చినిల్ నాగలితో 60- 75 సెం.మీ లోతువరకు దుక్కి చేయవచ్చు. ఈ నాగలితో 2-3

శ్రీ ఎం.వి.శ్రీకాంత్, ఏ.డి.వి., జిల్లా వనరుల కేంద్రం, చిత్తూరు.

సంవత్సరాలకొకసారి దుక్కిని లోతుగా దున్నడం వలన నేల కిందిభాగంలోని గట్టిపొరని చీల్చడం జరుగుతుంది.

- పడిన వర్షపు నీటిని అధికభాగం పొలం లోతుపొరల్లో నిల్వ ఉంచేందుకు తోడ్పడుతుంది. దీనివల్ల పంట నీటిఎద్దడికి గురికాకుండా ఉంటుంది.
- పంట వేరువ్యవస్థ నేల లోపలిపొరల లోనికి వ్యాపించి, అక్కడ ఉండే తేమ మరియు పోషకాలను పీల్చుకుంటుంది. 'సబ్ సాయిలర్' తో లోతుడుక్కిని 1.5- 2 మీటర్ల దూరంలో వాలుకు అడ్డంగా చేయాలి. బాగా లోతుగా దున్నటానికి కనీసం 45 హార్స్ పవర్ (అశ్వశక్తి) గల ట్రాక్టర్ ను వాడాలి.
- ప్రతి సంవత్సరం కీలకదశలలో బెట్టపరిస్థితులకు గురవుతున్న వేరుశనగ పంట కాస్త ఎక్కువ కాలం బెట్టను తట్టుకోడానికి ఈ 'సబ్ సాయిలర్' పరికరాన్ని తప్పకుండా ఉపయోగించుకోవాలి.
- ప్రస్తుతం మన వ్యవసాయశాఖ సిబ్బంది వారు ఈ 'సబ్ సాయిలర్' పరికరం లాభాలపై రైతులకు విస్తృతంగా అవగాహన కలిపించి, పొలాలలో దాని వాడకంపై ప్రత్యక్ష అవగాహన కల్పిస్తున్నారు.

వర్షాధారంగా సాగు చేసే పంటలలో ప్రతి ఒక్కరైతు 'సబ్ సాయిలర్' పరికరాన్ని తప్పక ఉపయోగించాలి. ఒక ఎకరం పొలాన్ని దుక్కి చేయడానికి ఒక గంట లేదా గంటన్నర సమయం పడుతుంది. లోతుడుక్కులకు కల్పివేటరు కాకుండా ఆధునిక దుక్కిపరికరాలను తప్పక వాడాలి. లోతుడుక్కుల వల్ల కలిగే ప్రయోజనాలు పొంది రైతాంగం వేరుశనగ, కందిలో మంచి దిగుబడి సాధించాలి.

గట్టి మొరుసును పగులగొట్టు - సాగు నీటిని ఒడిసి పట్టు

"చీడపీడలపై మీ సందేహాలను 8331056152 కు వాట్సాప్ ఫోటో పంపండి. వాటిని నివృత్తి చేసుకోండి."



నేల భూసారం - భూసార పరీక్షల ఆవశ్యకత



శ్రీమతి డి.వి. సుజాత, పి.హెచ్.డి. స్కాలర్, యస్.వి. అగ్రికల్చర్ కాలేజి, ఆచార్య ఎన్.జి. రంగా అగ్రికల్చర్ యూనివర్సిటీ,



భూమి భూసారం : భూమి అనేది ఒక మిశ్రమ సమ్మేళనం. దీనిలో ఖనిజలవణాలు, పోషకాలు ఉంటాయి. ఇవి భూమిలో నిలువ ఉండటం వలన భూమిని పోషక కేంద్రకంగా భావిస్తారు. భూమి దాని భూసారం మొక్కలకు ఎంతగానో ఉపయోగపడుతుంది. ఏవిధంగా అంటే మొక్కలు వాటి పెరుగుదలకు అభివృద్ధి అనేది నేల నుండి గ్రహించే నీరు, పోషకాలు మీద ఆధారపడి వుంటుంది. అందువలన భూమిని దాని భూసారంను కాపాడుకోవడం అనేది ప్రతి పౌరుడికి బాధ్యత. ప్రస్తుతం వ్యవసాయరంగంలో హరితవిప్లవం ద్వారా ఎంతో ప్రగతిని సాధించాం. హరిత విప్లవంలో మనం ప్రవేశపెట్టిన హైబ్రిడ్ వంగడాలు రసాయన ఎరువులు వాడకం ద్వారా మంచి దిగుబడులు ఇవ్వడం కారణంగా నేటి వ్యవసాయంలో రసాయన ఎరువు, రసాయన మందులు వాడకం నానాటికి పెరిగిపోతుంది. దీని ప్రభావంతో మనకు తెలియకుండానే భూసారం అనేది క్రమంగా తగ్గిపోతున్నది. అంతేగాకుండా రైతుకి పెట్టుబడి విషయంలో అధిక భారం పడుతుంది. ఈనేపథ్యంలో మన వ్యవసాయరంగంలో సమాన వ్యయ సమగ్ర భూసార సంరక్షణ పద్ధతి ఎంతో ముఖ్యమైనదిగా గుర్తించారు. దీనిలో సేంద్రియ ఎరువులు వాడకంతో ఎంతో ప్రాముఖ్యత సంతరించుకుంది.

జీవన ఎరువులు భూమిలో వేసినప్పుడు వాటిలో ఉన్న సూక్ష్మజీవులు అనూహ్యంగా పెరిగి మొక్కలు చురుకుగా పెరగడానికి వివిధ పోషకాలతోపాటు అవసరమైన హార్మోన్స్, విటమిన్స్ అందిస్తుంది. జీవన ఎరువులు సహజసిద్ధమైనవి. వాటివలన

వాతావరణ కాలుష్యం అనేది జరగదు. పంటకు ఏవిధమైన హాని కలగదు. వీటివాడకం వలన ఎరువుల వాడకం అనేది కొంతమేరకు తగ్గుతుంది. తక్కువ పెట్టుబడితో అధిక దిగుబడిని పొందవచ్చు. భూసారం కూడా పెరుగుతుంది.

దీనికి సంబంధించి రైతులు భూసారాన్ని తరుచు తెలుసుకోవడం ఎంతో అవసరం. తద్వారా ఎరువుల వాడకంలో అనవసరపు ఖర్చులు చేయకుండా, భూసారాన్ని కాపాడుకుంటూ, అధిక సుస్థిరమైన దిగుబడులను పొందవచ్చు. అందువలన రైతులు పొలంలోని మట్టిని 2 సంవత్సరాలకి ఒకసారి భూసార పరీక్ష చేయించుకోవడం మంచిది. భూసార పరీక్ష అనేది నేలలోని పోషక పదార్థాలు గురించే కాకుండా, భూమిలోని చొడుగుణాలను, సున్నం శాతాన్ని, నేల కాలుష్యాన్ని కూడా గుర్తించేందుకు ఉపయోగపడుతుంది.

భూసార పరీక్షల ఆవశ్యకత : ప్రస్తుత పరిస్థితులలో మన రైతులందరూ భూసారపరీక్ష చేయించుకోవడం తప్పనిసరి. ఎందుకంటే గత కొన్ని సంవత్సరాలుగా రైతులందరూ అధిక దిగుబడులు ఆశించి విచ్చలవిడిగా రసాయన ఎరువులు వాడటం వలన మన భూమిలో పోషక సమతుల్యత అనేది లోపించింది.

ఈ విధంగా భూసార పరీక్షలు చేయడం వలన భూమిలో అంటే మన పంట పొలాల్లో లోపించిన పోషకాలని తెలుసుకుని సరైన మోతాదులలో ఎక్కువ తక్కువ కాకుండా వేసుకోవచ్చు.

మన రైతులు భూసార పరీక్షలు చేయించుకోకుండా వాడిన రసాయన ఎరువులను తరుచుగా వాడి వాటి మోతాదుని పెంచి మిగతా పోషక విలువలను తగ్గిస్తున్నారు. ఇలా చేయడం వలన పంట భూములు క్రమంగా నిస్సారమైపోయి తక్కువ దిగుబడి ఇచ్చే అవకాశాలు ఎక్కువ. ఈ సమస్యలన్నిటికీ భూసార పరీక్ష అనేది చక్కటి పరిష్కారం. మన రాష్ట్రంలో ప్రతి జిల్లాలోనూ మండలాల వారీగా భూసార పరీక్షా కేంద్రాలు అందుబాటులో ఉన్నాయి.

భూసార పరీక్షల ఆధారంగా రైతు ఎరువుల వాడకంలో ప్రధానంగా మట్టి నమూనాను సేకరించడం అనేది కీలకమయినది. అందువలన మట్టి నమూనాను సేకరించడం అనేది ముఖ్యం. అందువలన మట్టి నమూనాను సేకరణలో తీసుకోవాల్సిన జాగ్రత్తలను తప్పక పాటించాలి.

“సాగులో సందేహమా? 155251 కు ఫోన్ చేయండి. ఒక్కఫోన్ కాలేతో అన్నదాతల సందేహాల నివృత్తి”



మట్టి నమూనా సేకరణ విధానం - తీసుకోవాల్సిన జాగ్రత్తలు :

మొదటగా పొలంలో “ఏ” ఆకారంలో 15 సెం. మీ. వరకు పారతో గుంతతీసి, అందులో పైపొర నుండి కింది పొర వరకు ఒక పక్కాగా మట్టిని సేకరించాలి. కాబట్టి ఏ పోషకం ఎంత మోతాదులో ఉన్నాయో అనేది తెలుసుకోవాలి. భూసార పరీక్షలు చేయించుకోవాలి. ఈ విధంగా భూసార పరీక్షలు చేయించుకోవడం వలన రైతులకి అనేక ప్రయోజనాలు ఉన్నాయి.

ప్రయోజనాలు :

- భూసార పరీక్షలు చేయించుకోవడం వలన భూమిలో లేదా వాళ్ళు పండించే పొలంలో మొక్కకు కావాల్సిన పోషకాలు అనేవి ఎంతో మోతాదులో ఉన్నాయో తెలుసుకోవచ్చు.
- సమస్యాత్మక భూములు ఉన్నా కూడా వాటి గురించి తెలుసుకుని వాటిని సవరించుకునే విధానాలు కూడా ఉపయోగించుకోవచ్చు.
- మన రైతులు వచ్చే కాలంలో ఏ పంటలు వేసుకుంటున్నారూ, ఆ పంటకు కావాల్సిన ఎరువులు, వాటిని ఎంత మోతాదులో వాడారో కూడా రైతులు ఈ భూసార పరీక్ష వలన తెలుసుకోవచ్చు.
- అధికాకుండా ఈ కాలంలో పట్టణ పరిసరాల్లో చాలావరకు పరిశ్రమలన్నీ బాగా పెరిగిపోయి అందులో వచ్చే విష పదార్థాలు కానీ, కాలుష్యం చెందించి పదార్థాలన్నీ నీటిలో

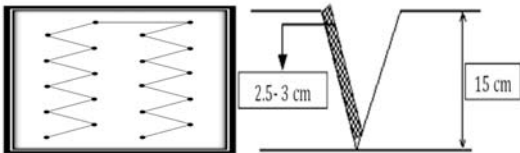


గాని లేదా నేలల్లో గాని కలిసిపోయి అవి కూడా పంటకు చాలావరకు నష్టాన్ని కలుగ చేస్తున్నాయి. కాబట్టి ఈ భూసార పరీక్షలు చేయడం వలన ఏమైనా విష పదార్థాలు నేలలో ఉన్నాయో కూడా రైతులు సులభంగా తెలుసుకోవచ్చు.

- ఇలాంటి ఎన్నో ప్రయోజనాలు భూసార పరీక్ష ద్వారా ఉన్నాయి. కాబట్టి రైతులు తప్పనిసరిగా భూసార పరీక్షలు చేయించుకోవాలి.
- ఈ విధంగా ఒక ఎకరా విస్తీర్ణంలో 8-10 చోట్ల సేకరించిన మట్టిని మొత్తం ఒక దగ్గరగా చేర్చి, బాగా కలిపి నాలుగు భాగాలుగా చేయాలి.

పచ్చిరోట్ట పైర్లతో భూసారం పెంపు

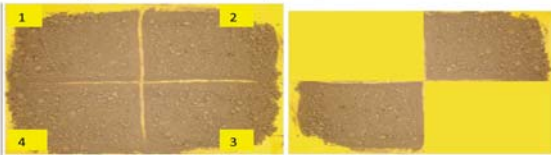
పోషక విలువలు సమతుల్యత కల్గి, నేల భూసారం పెంపొందించడంలో కీలకపాత్ర వహించే కొన్ని రకాల లెగ్యూమ్ జాతి మొక్కలను భూమిలో బాగా కలియదున్ని ఎరువుగా వాడే మొక్కలను “పచ్చిరోట్ట” పైరులు అంటారు. వీటిలో కట్టెజనుము, జీలుగ, పిల్లిపెసర, పెసలు, అలసంద మొదలైనవి ప్రముఖమైనవి. తొలకరిలో పెసలు, అలసందలు, జనుము, జీలుగ, పిల్లిపెసర వంటి పచ్చిరోట్ట పైర్లను పూతదశకు ముందే కలియదున్నడం వలన సేంద్రియ కర్మనాన్ని పెంపొందించడంతోపాటు సూక్ష్మపోషకాల లభ్యతతో భూసారాన్ని పెంచుకోవచ్చు. మన రాష్ట్ర ప్రభుత్వం ప్రతి యేటా ఖరీఫ్ విత్తన రాయితీ ప్రణాళికలో భాగంగా తొలకరికి ముందే పచ్చిరోట్ట విత్తనాలను 50 శాతం రాయితీతో పంపిణీ చేస్తోంది. ఈ సంవత్సరం ఖరీఫ్ కు ముందే 0.98 లక్షల క్వింటాళ్ళ పచ్చిరోట్ట విత్తనాలను రూ.34.16 కోట్ల సబ్సిడీ విలువతో సుమారు 4.32 లక్షల మంది రైతులకు 4.18 లక్షల హెక్టార్ల విస్తీర్ణంలో పంపిణీ చేయడానికి ప్రణాళిక సిద్ధం చేసింది.



1.బీగ్ బాగ్ పద్ధతిలో భూములుగా లేదా 2.V ఆకారంలో 15-20 సెం.మీ. లోతు వరకు 3-5యూనిట్లుగా విభజించాలి.సెం.మీ వెడల్పుతో ఒక చొరవల మట్టిని సేకరించాలి.



3.నమూనానాల్పిటిని పొడవైన బాగా కలియబట్టాలి.4.చెత్త, చెదారం లేదా కలుపు వంటివి తీసేవయాలి.



5 నాలుగు సమభాగాలుగా విభజించాలి 62,4 భాగాలు మునుమును 1, 3 భాగాలు తీసేవయాలి.

“చీడపీడలపై మీ సందేహాలను 8331056153 కు వాట్సప్ ఫోటో పంపండి. వాటిని నివృత్తి చేసుకోండి.”





అధిక దిగుబడుల సాధనలో నాణ్యమైన విత్తనాల పాత్ర

శ్రీమతి ఇ. సరళ, వ్యవసాయాధికారిణి, జిల్లా వనరుల కేంద్రం, చిత్తూరు



వ్యవసాయ రంగంలో అధిక దిగుబడులు సాధించేందుకు గాను రైతులు పెట్టే అన్ని పెట్టుబడుల్లో అతి ముఖ్యమైన పెట్టుబడి విత్తనమే. పంట దిగుబడి యావత్తు విత్తన నాణ్యతపైనే ఆధారపడి ఉంటుంది. ఏదైన కట్టడం చిరకాలం ఉండాలంటే పునాది పటిష్టమైనదిగా ఉండాలి. అలాగే ఏ పంటలోనైనా వేసిన రకాలు పూర్తి ఉత్పాదనా సామర్థ్యాన్ని పొందాలంటే నాణ్యమైన విత్తనం వాడి మంచి సేద్యపు పద్ధతులను పాటించాలి.

విత్తనం రూపొందే క్రమం ఒక సహజసిద్ధమైన జీవప్రక్రియ విత్తనం సుప్రావస్థలో ఉన్న ఒక పిల్ల మొక్క అది. దాని పెరుగుదలను కొనసాగించేందుకు అవసరమైన అనుకూల పరిస్థితుల కోసం ఎదురుచూస్తూ ఉంటుంది. అందువల్ల విత్తనాన్ని కోత, నూర్పిడి, నిల్వ ఉంచే సమయాల్లో కచ్చిత లేకుండా తగు జాగ్రత్తలు తీసుకోవాలి. శాస్త్రీయ పరిజ్ఞానంతో ఉత్పత్తి చేసిన విత్తనాలు కొన్ని నాణ్యతా ప్రమాణ లక్షణాలను కలిగి ఉండడం వల్ల వాటిని శ్రేష్టమైనవిగా పరిగణిస్తారు.

నాణ్యమైన విత్తన లక్షణాలు :

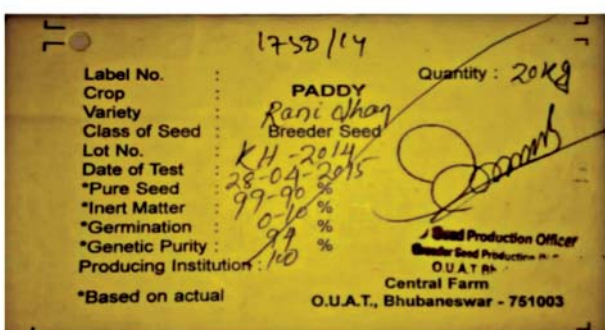
- మేలైన రకానికి చెందినవై అధిక జన్యు స్వచ్ఛత, భౌతిక శుద్ధత కలిగి ఉంటాయి.
- అధిక మొలకశాతం, అధిక జీవశక్తి కలిగి ఉండి సూచించిన సంతతికి చెంది ఉంటాయి.
- తేమ శాతం నిర్దేశించిన ప్రమాణంలో ఉంటుంది.
- హానికరమైన కలుపు మొక్కల లేదా అదే పంటకు చెందిన వేరే రకాల మొక్కల విత్తనాలు కలిసి ఉండరాదు.
- మంచి ప్యాకింగ్, సరైన లేబుల్ తో ఉండాలి.

నాణ్యమైన విత్తనోత్పత్తి ఎడతెగని గొలుసులాంటిది. ఈ ప్రక్రియ దశల వారీగా జరుగుతుంది. విత్తనోత్పత్తి ఎవరి పర్యవేక్షణలో జరుగుతుంది, దాని జన్యు స్వచ్ఛత ఎంత అనే అంశాల ఆధారంగా విత్తనోత్పత్తి దశలను నాలుగు శ్రేణులుగా విభజించవచ్చు.

1. న్యూక్లియస్ విత్తనం : న్యూక్లియస్ విత్తనమంటే వంగడాన్ని మొట్టమొదట ఉత్పత్తి చేసిన శాస్త్రజ్ఞుని వద్ద అతికొద్ది పరిమాణంలో లభ్యమయ్యే విత్తనం తక్కిన విత్తన శ్రేణులన్నిటికీ ఈ విత్తనమే మూలాధారం. మూలవిత్తనం వంగడాన్ని రూపొందించిన శాస్త్రజ్ఞుని సొంత పర్యవేక్షణలో అదే పరిశోధనా స్థానంలో ఉత్పత్తి అవుతుంది. నూటికి నూరుశాతం జన్యు స్వచ్ఛత, భౌతిక శుద్ధత కలిగి ఉంటుంది.

2. బ్రీడరు విత్తనం (బ్రీడరు సీడ్) : శాస్త్రవేత్త సొంత పర్యవేక్షణలో పరిశోధనా కేంద్రంలో మూల విత్తనాన్ని ఉపయోగించి, ఈ విత్తనాన్ని ఉత్పత్తి చేస్తారు. నూటికి నూరుశాతం జన్యుస్వచ్ఛత కలిగి, బంగారు రంగు టాగ్ గల సంచుల్లో సరఫరా

Breeder's tag (Golden yellow)



3. మూల విత్తనం (ఫౌండేషన్ సీడ్) : బ్రీడరు విత్తనం నుంచి ఫౌండేషన్ విత్తనోత్పత్తి జరుగుతుంది. ఈ విత్తన నాణ్యతను శాస్త్రవేత్తలు, రాష్ట్ర విత్తన ధృవీకరణ సంస్థ అధికారులు పరీక్షించి ధృవీకరించడం జరుగుతుంది. జన్యు రీత్యా 99 శాతం పరిశుద్ధంగా ఉండి తెలుపు రంగు టాగ్ ను కలిగి ఉంటుంది.

“సాగులో సందేహమా? 155251 కు ఫోన్ చేయండి. ఒక్కఫోన్ కాల్ తో అన్నదాతల సందేహాల నివృత్తి”



Foundation tag (White)



4. ధృవీకరించిన విత్తనం (సర్టిఫైడ్ సీడ్) : ఈ శ్రేణి విత్తనం ఫౌండేషన్ విత్తనం నుంచి పండించినది. విత్తన ధృవీకరణ సంస్థ అధికారులు వివిధ దశలలో ఈ విత్తనోత్పత్తిని పరిశీలించి ధృవీకరిస్తారు. సర్టిఫైడ్ విత్తనం ఆయా పంటలను బట్టి 97-99 శాతం జన్యు స్వచ్ఛత కలిగి ఉండి, నీలిరంగు టాగ్లు గల సంచుల్లో సరఫరా అవుతుంది. ఈ విత్తనం మాత్రమే రైతులు తమ పంటలు పండించుకొనేందుకు అందుబాటులో ఉంటుంది.

Certified tag (Azure blue)



5. లేబుల్ విత్తనం (ట్రూత్ఫుల్ లేబుల్ విత్తనం) : ఈ విత్తనం విత్తన ధృవీకరణ సంస్థ ధృవీకరించారు. దీనిని సరాసరి విత్తనోత్పత్తిదారులు లేత ఆకుపచ్చ రంగు లేబుల్ పై విత్తన ప్రమాణాలను ముద్రించి అమ్మడం జరుగుతుంది. దీనిని విత్తనోత్పత్తిదారులపై ఉన్న నమ్మకం ఆధారంగానే కొనవలసి ఉంటుంది.

విత్తన ధృవీకరణ సంస్థ అధికారులు విత్తనాన్ని తనిఖీ చేసి దాని శ్రేణిని బట్టి టాగ్ నిస్తారు. ఆ టాగ్ పై కింద సూచించిన సమాచారం ముద్రించి ఉంటుంది.

- ధృవీకరణ సంస్థ పేరు, చిరునామా
- విత్తన రకం, జన్యు స్వచ్ఛతకు సంబంధించిన వివరాలు
- లాట్ క్రమం సంఖ్య విత్తనానికి సంబంధించిన ఇతర గుర్తింపు చిహ్నాలు
- విత్తన ఉత్పత్తిదారుని పేరు చిరునామా

- టాగ్ ఇచ్చిన తేది, విత్తనం ఎంతకాలం వరకు ఉపయోగించవచ్చో తెలిపే సమాచారం
- శాస్త్రవేత్త సంతకం
- నిర్ణీత శ్రేణికి సంబంధించిన సమాచారం

ధృవీకరించిన విత్తనం జన్యుపరమైన అసలు లక్షణాలు కలిగి రోగకారమైన శిలీంధ్రాలు గాని, కలుపు యొక్క విత్తనాలు కాని లేకుండా అధిక జన్యుస్వచ్ఛత, భౌతిక శుద్ధత, అధిక మొలకశాతం, జీవశక్తి, నిర్దేశించిన ప్రమాణంలో తేమ కలిగి ఉంటుంది.

ధృవీకరించిన విత్తనం వాడడం వల్ల లాభాలు :

- జన్యుపరమైన అసలు లక్షణాలు కలిగి పైరు సమానంగా ఉండి చీడపీడలను తట్టుకొనే శక్తి అధికంగా కలిగి ఉంటుంది.
- పైరు ఒకేసారి పూతకు, పక్వానికి రావటం వల్ల దిగుబడి నాణ్యత పెరుగుతుంది.
- ఇతర విత్తనాలు కాని, కలుపు మొక్కల విత్తనాలు కానీ, కలిగి ఉండక శుభ్రంగా ఉంటుంది. తక్కువ కలుపు మొక్కలు, కల్తీ మొక్కలు వస్తాయి. ధృఢమైన విత్తనాలు ఎక్కువ శాతం ఉంటాయి.
- విత్తనం బాగా మొలకెత్తి మేలైన మొలకలు ఎక్కువగా వచ్చి అధిక దిగుబడినిచ్చేందుకు దోహదపడుతుంది.
- విత్తనం ద్వారా వ్యాపించే శిలీంధ్రాల నుంచి రక్షణ ఎక్కువగా ఉంటుంది.
- విత్తనంలో నిర్ణీత తేమ శాతం వల్ల ఎక్కువ కాలం నిల్వ చేయవచ్చు.
- రైతులు విత్తనాలు కొనేముందు సాగు చేయదలచిన ప్రాంతానికి కాలానికి అనుకూలమైన రకాన్ని ఎంచుకోవాలి. ఒకవేళ ప్రైవేటు కంపెనీలు తయారు చేసిన వంగడాలు విత్తనాలను కొనడలచుకుంటే ఆయా వంగడాలను, వ్యవసాయ విశ్వవిద్యాలయం కానీ, వ్యవసాయశాఖ కాని, ఆ ప్రాంత రైతులు గాని సాగుచేసి పరిశీలించారా లేదా అనే అంశాన్ని పరిగణనలోనికి తీసుకోవాలి. నాణ్యమైన విత్తనం కోసం..
- ఆంధ్రప్రదేశ్ రాష్ట్ర విత్తనాభివృద్ధి సంస్థ
- జాతీయ విత్తన సంస్థ
- ఆంధ్రప్రదేశ్ వ్యవసాయ విశ్వవిద్యాలయ పరిశోధనా స్థానాలు
- వ్యవసాయ శాఖ ద్వారా గుర్తింపు పొందిన, లైసెన్సు గల విత్తన విక్రయ సంస్థలు / అమ్మకందారులు... వీరిని సంప్రదించాలి.

"చీడపీడలపై మీ సందేహాలను 8331056154 కు వాట్సప్ ఫోటో పంపండి. వాటిని నివృత్తి చేసుకోండి."





పండ్లు, కూరగాయల్లో పురుగు మందుల అవశేషాలు

శ్రీ కె. శ్రీనివాస్, సహాయ వ్యవసాయ సంచాలకులు, జిల్లా వనరుల కేంద్రం, అనకాపల్లి

పండ్లు, కూరగాయల పంటలకు సోకే చీడపీడల నివారణకు రకరకాల పురుగు మందులను విచక్షణారహితంగా వాడతారు. మనదేశంలో సాలీనా 6 వేల టన్నుల పురుగు మందులను ద్రవ, పొడి, గుళికల వంటి వివిధ రూపాల్లో వాడుతున్నారు. ఈ మందుల్లో స్పర్శ, ఉదర విషాలుగా పనిచేసేవి ఉంటాయి. ఉదర విషాల్లో కొన్ని అంతర్వాహిల మందులు ఉంటాయి. ఇవి మొక్కల ఆకుల ద్వారా మొక్కల జీవరసంలో చేరి విషపూరితం చేస్తాయి. ఈ విషపూరిత జీవరసాన్ని పురుగులు పీల్చినప్పుడు ఉదరంలోనికి పోయి పురుగులు చనిపోతాయి.

పండ్లు, కూరగాయల పంటలపై పిచికారి చేసిన పురుగు మందులు మొక్కలపై భాగాలతో అంతశ్చర్య జరగడం, పర్యావరణ అంశాలైన గాలి, సూర్యరశ్మి ప్రభావానికి గురికావడం, వర్షం కురిస్తే మందు కారిపోవడం జరుగుతుంది. అంతర్వాహిక మందులైతే మొక్కల పైభాగం పీల్చుకోవడం మొక్కల్లోనికి పోయి జీవరసంతో కలవడం లేదా స్పర్శ, ఉదర విషపు మందులైతే పై భాగాలపై ఉండిపోవడం జరుగుతుంది. మొక్కలపై భాగాలపై ఉండిపోయిన పురుగు మందులు ఆవిరి కావడం, కాంతికి ప్రభావితం కావడం, రసాయన, సూక్ష్మజీవుల వల్ల క్షీణ స్థితికి వచ్చి ఈ గాఢత తగ్గుతుంది. పురుగు మందులు ఆవిరి కావడం మొక్కలపై చల్లిన వెంటనే ప్రారంభమవుతుంది. ఈ మందులు ఆవిరి కావడం పర్యావరణ పరిస్థితులపై ముఖ్యంగా గాలివేగం, ఉష్ణోగ్రతలపై కూడ ఆధారపడి ఉంటుంది. కొన్ని పురుగు మందులు సూక్ష్మజీవుల జీవప్రక్రియ వల్ల క్షీణిస్తాయి. సూక్ష్మజీవులు కూడా పురుగు మందుల్ని పోషకాలుగా ఉపయోగించుకొని వీటిని కార్బన్ డైఆక్సైడ్, ఇతర భాగాలుగా విడగొడతాయి. క్షేత్ర స్థాయిలో పురుగు మందుల క్షీణతకు వివిధ పర్యావరణ ప్రక్రియలు కారణమైనా ఆవిరి కావడం ప్రధానమైనది.

పైన తెలిపిన విధంగా పంటలపై చల్లిన పురుగు మందులు పలురకాల కారణాలు వల్ల ఆకులపైన, కాయలపైన, లోపల మిగిలి ఉంటాయి. వీటిని వినియోగదారులు తిన్నప్పుడు శరీరంలోకి పోయి అనేక ఆరోగ్య సమస్యల్ని కలిగిస్తాయి. మనదేశంలో 70 శాతం కూరగాయల్లో పురుగు మందుల అవశేషాలున్నట్లు అనేక అధ్యయనాలు తెలుపుతున్నాయి.

ఆరోగ్య సమస్యలు :

కూరగాయలు, పండ్లపై పొరల్లో, లోపల ఉండే పురుగు మందుల అవశేషాలు వీటిని కొనేవారికి, రవాణా కోసం వీటిని మోసేవారికి, వినియోగదారులకు ఆరోగ్యపరమైన అనేక సమస్యల్ని కలుగజేస్తాయి. వీటివల్ల కలిగే ఆరోగ్య సమస్యలు పెద్దవారి కంటే పిల్లల్లో తీవ్రంగా ఉంటాయి. మన శరీరం కొంతవరకు తక్కువ పరిమాణంలో పురుగు మందులకు తట్టుకోగలదు. పురుగు మందుల విషాన్ని కొంతమేరకు శరీరంలోని కాలేయం, మూత్రపిండాలు విషరహితంగా చేయగలవు.

అంతేగాక మామిడి, అరటి లాంటి కాయల్ని కృత్రిమ పద్ధతిలో మాగబెట్టేందుకు వాడే కాల్షియం కార్బైడ్ వంటి రసాయనాల వలన నాడీ వ్యవస్థలో సమస్యలు, తలనొప్పి, తల తిరగడం, ఏకాగ్రత లేకుండాటం, నిద్రమత్తు, జ్ఞాపకశక్తి కోల్పోవడం, లాంటి రుగ్మతలనే కాక కేన్సర్లను కూడా కలుగజేస్తాయి.

పురుగు మందుల గరిష్ట అవశేషాల పరిమితులు :

పురుగు మందులను పంటలపై చల్లినప్పుడు మొక్కల భాగాలపై ముఖ్యంగా ఆకులు, కాయలపై మందులు పొరగా ఏర్పడిన, మొక్కల జీవరసంలోకి చేరిన మందుల ప్రభావం రోజులు గడిచేకొద్దీ తగ్గుతూ వస్తుంది. మొక్కలు భాగాలపై పొరగా ఏర్పడిన మొక్కల జీవరసంలోకి చేరి విషంగా పనిచేసే అంతర్వాహిక మందులు వాతావరణ ప్రభావం వల్ల క్షీణించి ప్రభావం తగ్గుతుంది. అయితే కొంతవరకు మందుల అవశేషాల రూపంలో ఆకులు, కాయలు, మొక్కలు ఇతర భాగాల్లో ఉంటాయి. ఇవి నిర్దేశించిన పరిమితులకంటే తక్కువగా ఉంటే వినియోగదారుల ఆరోగ్యానికి ఎలాంటి హాని జరగదు. ఈ గరిష్ట పరిమితులు పురుగు మందును, పంటను బట్టి ఉంటాయి. గరిష్ట అవశేషాల పరిమితులు తెలిసినా కూడా పండించే రైతులకు, వినియోగదారులకు ఎలాంటి ఉపయోగం లేదు. అవశేషాల స్థాయిని, ప్రయోగశాలల్లో పరిశీలించి నిర్ధారించాలి. ఇది ఖర్చుతో కూడుకున్న వ్యవహారం. కాబట్టి ఈ పద్ధతి రైతులకు, వినియోగదారులకు పెద్దగా ఉపయోగం లేదు.

“సాగులో సందేహమా? 155251 కు ఫోన్ చేయండి. ఒక్కఫోన్ కాలేతో అన్నదాతల సందేహాల నివృత్తి”



కోతకు వేచి చూడాల్సిన గడువు :

రైతులు కొన్ని జాగ్రత్తలు పాటించి ఖర్చులేని, సులభంగా ఆచరించదగ్గ కోతకు వేచి ఉండాల్సిన కనీస సురక్షిత గడువు పద్దతిని ఆచరించి పండ్లు, కూరగాయల్లో పురుగు మందుల అవశేషాలను గరిష్ట పిరిమితులకంటే తక్కువ స్థాయికి తేవచ్చు. పంటలపై పురుగు మందులు చల్లినప్పటి నుంచి కోత వరకు వేచి చూడాల్సిన కనీస సురక్షిత గడువు దాటిన తరువాత పండ్లు, కూరగాయల్ని కోస్తే అవశేషాలు గరిష్ట పరిమితి తక్కువగా ఉంటాయి. కనీస సురక్షిత వేచియుండే గడువు మందులపైన, పంటలపైన, పురుగులపైన ఆధారపడి వుంటుంది. ఒకేమందు పంటను బట్టి పురుగులను బట్టి వేచియుండే కనీస సురక్షిత గడువు మారుతుంది.

ముఖ్యమైన పురుగు మందులు చల్లక పండ్లు కూరగాయల కోతకు వేచి ఉండాల్సిన గడువు

పురుగు మందు పేరు	పంట	గడువు (రో॥లు)
అజాడిరక్షిన్ 5% ఇ.సి.	వంగ	7
	బెండ	5
	టామాటో	5
ఇమిడా క్లోప్రిడ్ 70% డబ్బ్యు.జి.త 17.8% ఎస్.ఎల్	బెండ	3
	కీర	5
	మిరప	40
	మామిడి	45
నావల్యూరాన్ 10% ఇ.సి.	బెండ	3
	క్యాబేజి	5
	టామాటో	1-3
క్విన్లోఫాస్ 20% ఇ.సి.	మిరప	3
	వంగ	7
ఫ్లూబెండమైడ్ 25% ఎస్.సి.	టామాటో	7
	క్యాబేజి	5
ప్రైవోసాడ్ 45% ఎస్.సి.	మిరప	3
ఇమామెక్స్ట్రాక్ట్ బెంజోయేట్ 5% ఎస్.జి.	బెండ	5
	మిరప	3
	ద్రాక్ష	5

పురుగు మందులు చల్లిన తర్వాత కోతకు కనీస సురక్షిత గడువును పాటించేందుకు చాలా పండ్లతోటల్లో పెద్దగా ఇబ్బంది వుండదు కాని కూరగాయల పంటల్లో ఇబ్బంది ఉంటుంది.

ఉదాహరణకు బెండ, గోరుచిక్కుడు, వంగ లాంటి కూరగాయల్ని కోతలు ప్రారంభమయ్యాక ప్రతి రెండు, మూడు రోజులకొకసారి కోయాల్సి ఉంటుంది. ఆలస్యంగా కోస్తే కాయలు ముదిరిపోయి మార్కెట్లో కొనేవారుండరు. కూరగాయల ధరలు కూడ నిలకడగా ఉండవు. రోజురోజుకు మారుతుంటాయి. ధరలు ఎక్కువగా ఉన్న రోజుల్లో కోసి అమ్ముకోవాలనే తాపత్రయం రైతుల్లో ఎక్కువగా ఉంటుంది. కాబట్టి రైతులు కూరగాయలు కోసి ఆ తర్వాతే పైర్లపై పురుగు మందులను పిచికారి చేస్తే ఈ సమస్యని కొంతమేరకు అధిగమించవచ్చు. రైతులు కూడా సామాజిక, నైతిక బాధ్యతగా కనీస సురక్షిత గడువును పాటించి కూరగాయల్ని కోసి వినియోగదారుల ఆరోగ్యానికి హాని జరగకుండా చూడాలి.

పురుగు మందుల అవశేషాలను తొలగించే విధానాలు:

పురుగు మందులు చల్లక సురక్షిత గడువు తర్వాత కోసినవా, ముందే కోసినవా అనే విషయాన్ని గ్రహించలేరు. కాబట్టి వినియోగదారులు అప్రమత్తమై కూరగాయల్ని వండే ముందు పండ్లు అయితే తినే ముందు కొన్ని జాగ్రత్తలు తీసుకోవాలి.

- పండ్లు, కూరగాయల్ని పారే నీటితో లేదా కొళాయి నీటితో శుభ్రంగా కడిగితే ముఖ్యంగా స్పర్శ విషపు మందుల అవశేషాలు చాలావరకు కొట్టుకుపోతాయి. వాటితోపాటు దుమ్ము, ధూళి, బ్యాక్టీరియా కూడా పోతాయి.



- ఒక లీటరు నీటికి 20 గ్రాములు ఉప్పు కలిపిన గోరువెచ్చని ఉప్పు ద్రావణంతో కాలిఫ్లవర్, బ్రకోలి, క్యాబేజి, బీన్స్ లాంటి కూరగాయల్ని, పండ్లను కడిగి శుభ్రపరిస్తే మందుల అవశేషాలు పోవడమే కాకుండా పురుగుల లార్వాలు కూడ చనిపోతాయి.
- ఆలుగడ్డలు, ముల్లంగి, క్యారెట్ లాంటి కూరగాయల్ని మెత్తని బ్రష్ తో గాని టవల్ తో గాని రుద్దితే గడ్డలపైన, గడ్డల చీలికల్లో ఉండే మందు అవశేషాలు తొలిగిపోతాయి. తర్వాత వీటిని శుభ్రమైన గోరువెచ్చని నీటితో కడగాలి.

“చీడపీడలపై మీ సందేహాలను 8331056028 కు వాట్సప్ ఫోటో పంపండి. వాటిని నివృత్తి చేసుకోండి.”



- ఆకుకూరలైన క్యాబేజి, లెట్యూస్ లాంటి వాటి బయటి ఆకుల్ని తీసేస్తే మందుల అవశేషాలు బాగా తగ్గుతాయి.
- క్యారెట్, వంగ, బెండ, క్యాబేజి లెట్యూస్, క్యాబేజి, క్యాలిఫ్లవర్ లాంటి కూరగాయల్ని లీటరు నీటికి 10 గ్రాములు



చింతపండు కలిపిన ద్రావణంతో శుభ్రపరచాలి.

- మామిడి, పియర్స్, కివిస్ లాంటి పండ్లను, బీర, సొర, గుమ్మడి, కాకర లాంటి కూరగాయల్ని తోలు చెక్కేసి ఆ తర్వాత ముక్కలుగా కోస్తే పురుగుమందుల అవశేషాలు, దుమ్ము, ధూళి, బ్యాక్టీరియా తొలిగిపోతాయి.
- తొక్కతో తినే పండ్లు, కూరగాయల్ని నీటిలో అరగంట నుంచి గంట వరకు నానబెట్టి నీటితో శుభ్రం చేసి తినాలి.
- పండ్లు, కూరగాయల్ని 6-10 నిమిషాల వెనిగర్ కలిపిన నీటితో నానబెట్టి తర్వాత నీటితో శుభ్రపరచాలి.
- కింద తెలిపిన ద్రావణాల్ని తయారుచేసి ఏదో ఒక ద్రావణాన్ని పండ్లు, కూరగాయలపై పిచికారి చేసి 5-10 నిమిషాలు అలాగే ఉంచి శుభ్రమైన నీటితో కడగాలి.
- ఒక టేబుల్ స్పూన్ నిమ్మరసం, ఒక టేబుల్ స్పూన్ బేకింగ్ సోడా, ఒక కప్పు నీళ్ళతో ద్రావణం.



- ఒక టేబుల్ స్పూన్ నిమ్మరసం, 2 టేబుల్ స్పూన్ల తెల్లవెనిగర్, ఒక కప్పు నీళ్ళ ద్రావణం.
- పావు కప్పు వెనిగర్, 2 టేబుల్ స్పూన్ల ఉప్పు, ఒక కప్పు నీరు కలిపిన ద్రావణాలను శుభ్రం చేసేందుకు వాడుకోవచ్చు. పండ్లు, కూరగాయల్ని ఒక పెద్ద పాత్రలోని నీటికి పై ద్రావణాల్లో ఒకటి కలిపి 30 నిమిషాలు నానబెట్టి తర్వాత మంచి నీటితో శుభ్రపరచాలి. తోలు తీసి తినే చీని, కమల, అరటి లాంటి పండ్ల తోలు తీసేముందు నీటితో శుభ్రపరచాలి. లేకుంటే వాటితోలుపై ఉండే పురుగు మందులు అవశేషాలు తోలు తీసేటప్పుడు చేతులకు అంటుకొని శరీరంలోకి పోయే ప్రమాద ముంటుంది.

మైనపు పొర కలిగిన యాపిల్, పియర్స్, స్ట్రాబెర్రీ, క్యారెట్, కీర వగైర పండ్లు, కూరగాయల్ని నీటితో శుభ్రపరచి తోలు తీచేయాలి.

కాల్షియం కార్బైడ్ తో మాగబెట్టిన మామిడి, అరటిపండ్లు కార్బైడ్ లోని ఆరోగ్యానికి హాని కలిగించే ఆర్గెనిక్ అవశేషాలు తోలుపైన లోపలికి, కండలోనికి చేరుతుంది. ఈ కార్బైడ్ అవశేషాలను తొలగించేందుకు పండ్లను 2 శాతం సోడియం కార్బోనేట్ ద్రావణంలో 12 గంటలుపాటు తినే ముందు ముంచి ఉంచాలి. ఇలా చేస్తే పండ్లలో కాల్షియం కార్బైడ్ లోని విషపూరిత ఆర్గెనిక్ అవశేషాలు తొలిగిపోతాయి.

160 మి.లీ. ఎసిటిక్ ఆమ్లం (సాధారణంగా వెనిగర్ లో వుంటుంది) ను 4 గ్రాముల బేకింగ్ సోడా, 4 నిమ్మకాయల నుంచి వచ్చే నిమ్మరసం, 4 లీటర్ల నీటిలో కలిపి కూరగాయల్ని శుభ్రం చేసి, తర్వాత కుళాయి నీటితో శుభ్రపరిస్తే 55/76 శాతం పురుగు మందుల అవశేషాలు తొలగించబడతాయని నిర్ధారించారు.

“సాగులో సందేహమా? 155251 కు ఫోన్ చేయండి. ఒక్కఫోన్ కాల్తో అన్నదాతల సందేహాల నివృత్తి”





వలిధాన్యంలో నూకశాతాన్ని తగ్గించే మార్గాలు

శ్రీ ఎం.వి.శ్రీకాంత్, సహాయ వ్యవసాయ సంచాలకులు, జిల్లా వనరుల కేంద్రం, చిత్తూరు.

వరిపంటను తక్కువ ఖర్చుతో పండించడం ఒక ఎత్తైతే నాణ్యంగా, నూకశాతం అతి తక్కువ ఉండేలా పండించడం మరో ఎత్తు. నాణ్యత సరిగాలేని ధాన్యానికి సరైన మార్కెట్ ధర ఉండదు. ముఖ్యంగా ధాన్యంలో నూకశాతం పెరిగే కొద్దీ ధర పడిపోతూ ఉంటుంది. నూకశాతం పెరగటానికి గల కారణాలు, తగ్గించే మార్గాలను ప్రతి రైతు తెలుసుకొని వరిని పండించాలి.

రబీలో పంట ఆలస్యంగా వేసినప్పుడు ఏప్రిల్, మే మాసాలలో ఉండే వేడి వాతావరణం వల్ల గింజలు నూకలుగా మారే అవకాశం ఉంటుంది. నత్రజని ఎరువులు అధికంగా వాడినప్పుడు నూకశాతం పెరుగుతుంది. గింజలు పాలుపోసుకోనే సమయంలో నీటి ఎద్దడికి గురైతే నూకశాతం అధికమవుతుంది. పంట పూత సమయంలో ఉన్నప్పుడు యూరియా, కాంఫ్లెక్స్ ఎరువులు అధికంగా వాడితే నూకశాతం పెరుగుతుంది.

పంటకోసే సమయం కూడా నూకశాతాన్ని ప్రభావితం చేస్తుంది. 80 శాతం గింజలు గట్టిపడకముందే పంటను కోసినా, లేక ఆలస్యంగా పంటను కోసినా నూకశాతం అధికంగా ఉంటుంది. కోసిన తరువాత పనలను కట్టలుగా కట్టి ఉంచడం వల్ల కింద ఉన్న తేమను పీల్చుకొని నూక ఎక్కువగా తయారవుతుంది. నిల్వలో తగిన జాగ్రత్తలు పాటించకపోవడం వల్ల నూకశాతం పెరుగుతుంది.

నూకశాతాన్ని తగ్గించి బియ్యం శాతాన్ని పెంచుకోటానికి రైతాంగం తగిన విధంగా జాగ్రత్తలు తీసుకోవాలి. సకాలంలో రబీలో నాట్లు జరిగేలా చూసుకోవాలి. దీనివల్ల పంట చివరిదశలో అధిక ఉష్ణోగ్రత బారిన పడకుండా నివారించవచ్చు. పంటకాలంలో నీటి యాజమాన్యం కీలకపాత్ర వహిస్తుంది. నాట్లు వేసినప్పటినుండి పంటకోసే 10-15 రోజుల ముందు వరకు శాస్త్రవేత్తలు సిఫారసు చేసిన విధంగా దశను బట్టి నీటిని అందివ్వాలి. కోతకు 10 రోజుల ముందు నుంచి నీటిని తగ్గించుకుంటూ రావడం వల్ల నూకశాతాన్ని తగ్గించవచ్చు. గింజ పాలుపోసుకొనే సమయంలో నీటిఎద్దడి లేకుండా జాగ్రత్త పడాలి. సాధారణంగా వరిలో నత్రజని ఎరువును మూడు దఫాలుగా మరియు పొటాష్ ను రెండు దఫాలుగా వేస్తారు. నత్రజని చివరి మోతాదును చిరుపొట్టదశలో వేయాల్సి ఉంటుంది. ఆ సమయంలో పొటాష్ కూడా తప్పకుండా వేయాలి. 15-20 కిలోల పొటాష్

వేయడం వల్ల ఉపయోగం ఉంటుంది. చీడపీడలను తట్టుకొనే శక్తి పెరుగుతుంది. గింజలు ధృఢంగా ఉండటానికి తోడ్పడుతుంది.

పూత సమయంలో అధికంగా నత్రజని ఎరువులు వాడినప్పుడు వెన్నులో పూత సరిగా ఏర్పడక, గింజలు పేలుగా మారిపోయి అధికంగా నూకరావడం జరుగుతుంది. భూసార పరీక్ష ఆధారంగా సిఫారసు చేసిన నత్రజని, భాస్వరం, పొటాష్ ఎరువులను తప్పక వాడితే నూకశాతం ఎక్కువ కాకుండా చూడవచ్చు.

పంటకోత సమయంలో తగిన జాగ్రత్తలు తీసుకోవడం వల్ల నూకశాతాన్ని తగ్గించవచ్చు. 80శాతం గింజలు గట్టిపడినప్పుడు కోత ప్రారంభించాలి. అంతకన్నా ముందుగా లేదా మరీ ఆలస్యంగా కోతలు జరిపితే నూక ఎక్కువగా వస్తుంది. కోసిన పనలను కట్టలుగా అలాగే వదిలి వేయకుండా 2 రోజులకొకసారి కిందికి,పైకి ఆరబెట్టడం వల్ల గాలి, వెలుతురు బాగా తగిలి తేమబారిన పడకుండా చేసి, నూకశాతాన్ని తగ్గించవచ్చు.

ధాన్యాన్ని తగిన తేమశాతం వచ్చే వరకు ఆరబెట్టాలి. గింజలో తేమశాతం 13 కన్నా తక్కువ వచ్చేంతవరకూ ఆరబెట్టాలి. ధాన్యపు గింజలను పంటికింద పెట్టి కొరికినప్పుడు టప్ మనే శబ్దం వచ్చినప్పుడు నిల్వచేయడానికి తగిన తేమశాతం ధాన్యంలో ఉందని నిర్ధారించుకోవాలి. దీనివల్ల నూకశాతం తక్కువగా ఉంటుంది. గింజల్లో అధికశాతం తేమ ఉన్నా లేక అధికంగా ఆరబెట్టినా గింజల్లో విరుగుళ్ళు అధికమవుతాయి.

నిల్వగదిలో ధాన్యం బస్తాలను నేరుగా నేలపై పెట్టకుండా చెక్కబిల్లులు పరచి వాటిపై మూటలను ఉంచాలి. బస్తాలను గోడలకు ఆనించి పెట్టకుండా, గోడలకు, బస్తాలకు మధ్య కనీసం అడుగు దూరం ఎడం ఉండేలా చూడాలి. ఇలాంటి పరిస్థితుల్లో ధాన్యం తేమను అధికంగా పీల్చుకోవడాన్ని అరికట్టి నూకగా మారే అవకాశాన్ని తగ్గించవచ్చు.

ఇలా పంట విత్తేనమయం నుంచి ఎరువులు, నీటి యాజమాన్యంలో సరైన మెళకువలు పాటించి, కోత మరియు నిల్వ సమయంలోతగిన జాగ్రత్తలు ఆచరించడం వల్ల విలువైన ధాన్యాన్ని నూకగా మారే అవకాశాన్ని తగ్గించుకోవచ్చు. మంచి ధరను పొందవచ్చు.

“చీడపీడలపై మీ సందేహాలను 8331056149 కు వాట్సాప్ ఫోటో పంపండి. వాటిని నివృత్తి చేసుకోండి.”



వేసవిలో బత్తాయి, నిమ్మ తోటల యాజమాన్యం



డా. ఎల్. ముకుందలక్ష్మి, డా. డి. శ్రీనివాస్ రెడ్డి, డా. టి. రాజశేఖరం, డా. కె.టి. వెంకటరమణ, డా. ఆర్.వి.యస్.కె. రెడ్డి. చీని నిమ్మ పరిశోధన స్థానం, అఖిల భారత సమస్వయ ఫల పరిశోధనా పథకము, డా. వై.యస్.ఆర్. హెచ్.యు., తిరుపతి

మన రాష్ట్రంలో చీని (బత్తాయి), నిమ్మ తోటలు 1.10 లక్షల హెక్టార్లలో సాగు చేయబడి 18.36 లక్షల టన్నుల ఉత్పత్తి నిస్తున్నాయి. ఈ తోటలు అనంతపురం, కడప, ప్రకాశం, నెల్లూరు, గుంటూరు, ఉభయ గోదావరి జిల్లాలలో ఎక్కువగా సాగు అవుతున్నాయి. వేసవిలో అధిక ఉష్ణోగ్రతలు, వేడి గాలులు వల్ల కొన్ని ప్రత్యేకమైన యాజమాన్య పద్ధతులతోపాటు కొన్ని రకాల పురుగులు, తెగుళ్ళకు సరియైన నివారణ చర్యలు ఈ క్రింద తెలిపిన విధంగా చేయాల్సి ఉంటుంది.

నీటి యాజమాన్యం :

చెట్టుకు నీరు ఎంత కట్టాలి అన్నది నేల, వాతావరణం, చెట్ల వయస్సు దిగుబడి పైన ఆధారపడి ఉంటుంది. ప్రస్తుత కాలంలో బిందు సేద్య పద్ధతుల ద్వారా నీటి సాగు చాలా ఉత్తమం. దీనివల్ల నీరు ఆదా అవడమే కాకుండా కలుపు పెరుగుదల తక్కువగా ఉంటుంది. చెట్టు మొదలు, చుట్టూ పిల్ల పాదని చేసి నీటిని పిల్లపాది వెలుపల కట్టి నీరు మొదలును తాకకుండా చేసినచో వేరు కుళ్లు బంక తెగులు వ్యాప్తి తగ్గుతుంది. మామూలు పద్ధతిలో ఒక సంవత్సర కాలంలో 18-25 తడులు కావలసి ఉంటాయి. పూత మరియు వాతావరణ పరిస్థితులను బట్టి 7 నుండి 15 రోజుల కొకసారి నీరు పెడుతూ ఉండాలి. పూత సమయం, కాయలు ఎదిగేటప్పుడు నీరు తప్పకుండా కట్టాలి. లేనట్లయితే పూత పిందె రాలిపోయే ప్రమాదం ఉంది. పై రెండు సున్నిత దశల్లో నీటిని అందించడం వల్ల హెక్టారుకు 15 టన్నుల దిగుబడి పొందవచ్చు. నిమ్మ తోటలకు సుమారు 0.75 డెసీసైమన్/మీ, కన్నా తక్కువ విద్యుత్ ప్రవాహం కలిగిన నీరు మంచిది. డ్రిప్ ద్వారా నీటిని అందించేటప్పుడు, నీటి యొక్క మోతాదు, చెట్టు వయస్సు, విస్తరించిన పరిమాణం, ఆయా ప్రాంతాల్లో నీరు ఆవిరి అయ్యే రేటు మొదలైన అంశాలపై ఆధారపడి ఉంటుంది. ఈ పద్ధతిలో నీటిని అందించేటప్పుడు చెట్ల పొదల్లో వృత్తాకారంలో తడిచేటట్లు లేటరల్ పైపులను, డ్రిప్పర్లను అమర్చుకోవాలి.



బత్తాయిలో వివిధ దశల్లో అవసరమయ్యే నీటి పై జరిపిన పరిశోధనల్లో పూత దశలో చెట్టుకు (జనవరి - ఫిబ్రవరి) రోజుకు 13 లీ. పిందె కట్టే దశలో మరియు గోళీకాయ సైజు పిందె

దశలో (మార్చి - ఏప్రిల్) 28 లీ, నిమ్మకాయ సైజు పిందె దశలో (మే-జూన్) రోజుకు 22 లీ. కాయ పెరిగే దశలో (జూలై-ఆగస్టు) రోజుకు 13 లీ, కాయ కోతదశలో (సెప్టెంబర్-అక్టోబర్) రోజుకు 4 లీ. కాయ కోసిన తర్వాత (నవంబర్) రోజుకు 10 లీ, అందించి డిసెంబర్ నెలలో పూర్తిగా నీటిని ఆపివేయాలి. (వాడుబెట్టడం / బహార్ పద్ధతి)

మల్చింగ్ :

వేసవి ఆరంభంలో వరి పొట్టు, కొబ్బరి డొక్కలు లేదా ఎండిన ఆకులను చెట్ల పొదల్లో 8 సెం.మీ. మందంతో వేయడం వల్ల కలుపును నివారించడమే కాక నీటి వృధా కూడా అరికట్టవచ్చు. అంతే కాకుండా ఇది సేంద్రీయ ఎరువుగా కూడా ఉపయోగపడుతుంది. ఇది చెట్ల పొదలపై నల్ల పాలిథీన్ షీట్ (100 మైక్రాన్లు)తో మల్చింగ్ చేసేటప్పుడు మొదలుకు ఇరువైపులా ఒక అడుగు వరకు రంధ్రం చేసి గాలి, వెలుతురు సోకేటట్లు చూడాలి.



పడదెబ్బ :

మార్చి-ఏప్రిల్ మాసాల్లో ఎండ తీవ్రత ఎక్కువగా ఉన్న ప్రాంతాల్లో కాయ పసుపు రంగు లేదా గోధుమ రంగుకు మారుతుంది. చెట్టులో పడమటి దిక్కుపై కాసిన కాయలపై ఎండ తీవ్రత వల్ల పడలిపోతాయి మరియు కాయ గట్టిగా ఏర్పడి రసం శాతం తగ్గిపోతుంది.

నివారణ :

ఒక శాతం యూరియా (10 గ్రా/లీ) ద్రావణాన్ని విచికారి చేయాలి. తర్వాత 15 రోజులకు, 2 శాతం బట్టి సున్నం ద్రావణాన్ని (20 గ్రా/లీ) విచికారి చేయాలి.



“సాగులో సందేహమా? 155251 కు ఫోన్ చేయండి. ఒక్కఫోన్ కాలేతో అన్నదాతల సందేహాల నివృత్తి”



చెట్టుకు కాపు దశలో నీటి ఎద్దడి కలుగరాదు.

కాయపగులుట :

కాయలపై పగుళ్ళు ఏర్పడి చీలిపోతుంది. దీని నివారణకు నీరు క్రమ పద్ధతిలో, క్రమమైన వ్యవధిని పాటించి ఇవ్వాలి మరియు బోరాన్ 2 గ్రా. ఒక లీటరు నీటికి కలిపి పిచికారి చేయాలి.



తెల్ల పాలుసు పురుగులు :

ఇవి చెట్టు మొదలుపై భూమిమట్టం దగ్గర ఆరంభమై కొన్ని వేల సంఖ్యలో ఉండి సున్నం పూసినట్లుగా తెల్లగా కనబడతాయి. ఈ పురుగులు క్రమేణా కొమ్మలు, రెమ్మలు మరియు కాయల మీద అంటిపెట్టుకొని రసాన్ని పీల్చి జీవిస్తాయి. ఈ పురుగులు ఉధృతి ఎక్కువగా ఉన్నట్లయితే కాండం నిలువుగా చీలడం మరియు కొమ్మలు, రెమ్మలు ఎండిపోయి చెట్టు పూర్తిగా చనిపోవడం జరుగుతుంది. ఈ పురుగులు ఎక్కువగా వేసవి కాలంలో నిమ్మ మరియు చీని మొదలైన పండ్లపై ఆశిస్తాయి.



నివారణ :

ఈ పురుగులు ఆశించిన కాండాన్ని, కొమ్మలను గోనె పట్టాతో రుద్దిన తర్వాత డైమిథో యేట్ 30 ఇ.సి. @ 2 మిల్లీ లీటర్లు లేదా ఇమిడాక్లోప్రిడ్ @ 0.5 మి.లీ. లీటరు నీటికి కలిపి కొమ్మలు, మొదళ్ళు బాగా తడిసేటట్లు పిచికారి చేయవలెను. పురుగు ఉధృతి ఎక్కువగా ఉన్నప్పుడు, మినరల్ ఆయిల్ లేదా పెట్రోలియం స్ప్రే ఆయిల్ (ఆగ్రోస్ప్రే ఆయిల్) @ 10 మి.,..లీ. + బుప్రోఫెజిన్ 25 యస్.సి. @ 2 మి.లీ. ఒక లీటరు నీటిలో కలిపి కొమ్మలు, మొదళ్ళు బాగా తడిసేటట్లు పిచికారి చేసినట్లయితే ఈ పురుగును సమర్థవంతంగా నివారించవచ్చు.

వేరు కుళ్ళు తెగులు :

ఈ తెగులు నాలుగు రకాల శిలీంధ్రాల వల్ల వస్తుంది. అవి మాక్రోఫోమినా ప్యూజేరియం, డిప్టెరియా మరియు గానోడెర్మా, సాధారణంగా నేలలో ఉండే ఈ శిలీంధ్రాలు, నిమ్మచెట్లకు అనుకూలముగాని పరిస్థితులలో పీచు వేర్లని ఆశించి, క్రమేపి పెద్ద వేర్లకు ప్రాకి, వేర్లనంతా కుళ్ళు చేయుట వలన చెట్టు క్షీణిస్తాయి. కుళ్ళిన వేర్ల బెరడు పాచిపోయి దుర్వాసన వస్తుంది. తెగులు సోకిన చెట్లలో ఆకులు ఎర్ర రంగుకు మారటం, ఆకులు రాలటం, విపరీతంగా పూత పెట్టుట, పిందెలు రాలటం, కాయలు ముదిరే లోపలే చెట్టులోని ఒక కొమ్మగాని, చెట్టు అంతా ఎండిపోవటం గాని జరుగుతాయి. ఈ తెగులు చీని, నిమ్మ

తోటలకు అనుకూలముకాని నేలలు తక్కువ లోతు, చవుడు, సున్నపు శాతం ఎక్కువగా ఉన్నటువంటివి, అధిక లవణములు కలిగిన నీరు (ఇ.సి. 1.0 డె. సె/మీ కన్న ఎక్కువ), నేలలోని తేమ మరీ తక్కువ లేక మరీ ఎక్కువగా ఉన్నప్పుడు, సేద్య పద్ధతుల్లో వేర్లు తెగుట వలన, సేంద్రియపు ఎరువులు, పిండి ఎరువులు, పచ్చి ఆకు ఎరువుల వాడకం తగ్గించి, రసాయనిక ఎరువులు ఎక్కువగా వాడుట వలన, నీటి తడులలో ఎక్కువ వ్యత్యాసముల వలన పీచువేరు దెబ్బతిని శిలీంధ్రముల వలన వేరుకుళ్ళు తెగులు వస్తుంది. ఈ తెగులు ఉధృతి వేసవిలో అధికంగా ఉంటుంది.

నివారణ :

తెగులు సోకిన చెట్లపాదుల్లో ఏదో ఒక వ్యవసాయ వ్యర్థపదార్థాలు పరిపొట్టు, వేరుశనగ పొట్టు, ఎండి రాలిన ఆకులు, మినుము / పెసరపొట్టు, రంపపుపొట్టు, భూకవచంలా 2-3 అంగుళముల మందంగా వేయాలి.

వర్షాలు మొదలయిన తర్వాత (ఆగష్టు - సెప్టెంబరు), పచ్చి ఆకు ఎరువుల - వేపాకు, జనుము, పిల్లపెసర, గంజాకు, నల్లేరు, తంగేడు మొదలైనవి పాదిలోని మట్టితీసి, ఆకులను పరిచి, వాటిపై సింగిల్ సూపర్ ఫాస్ఫేట్ చెట్టుకి ఒక కిలో చొప్పున పచ్చి ఆకుపై చల్లి, తీసిన మట్టిని మరలా కప్పాలి. పచ్చిరొట్ట వలన భూమిలోని సూక్ష్మజీవులు ముఖ్యంగా బ్రెకోడెర్మా సంఖ్య పెరిగి జీవనియంత్రణ పద్ధతుల ద్వారా తెగులు అరికట్టబడుతుంది.

బ్రెకోడెర్మా కల్చరు మిశ్రమాన్ని (1 కిలో కల్చరు 90 కిలోల వివికిన పశువుల ఎరువు, 10 కిలోల వేపపిండి) 4-5 రోజుల మగ్గబెట్టి చెట్టు ఒక్కొక్కటికి 10 కిలోల చొప్పున పాదిలో వేసి కలియబెట్టాలి. మరలా ఆరు నెలల తరువాత ఇదే విధంగా చేయాలి. ఆరోగ్యంగా వున్న చెట్లకు ఈ మిశ్రమాన్ని ప్రతి సంవత్సరం 5 కిలోల చొప్పున వేస్తే తెగులు రాకుండా వుంటుంది.

తెగులు సోకిన చెట్లకు నీరు పెట్టిన మరుసటి రోజే 1 శాతం బోర్డో మిశ్రమం లేదా మాంకోజెబ్ 2 గ్రా|| లీటరు నీటికి కలిపి 25 లీటర్ల మందు ద్రావణం పాదుల్లో పోయాలి. 25 రోజుల తరువాత 100 గ్రా|| బ్రెకోడెర్మా రెస్సి, 2 కిలోల వేప పిండి, 25 కిలోల పశువుల ఎరువుతో కలిపి పాదుల్లో జూన్-జూలై మరియు డిశంబరు-జనవరి నెలల్లో వేయాలి.



“చీడపీడలపై మీ సందేహాలను 8331056150 కు వాట్సప్ ఫోటో వంపండి. వాటిని నివృత్తి చేసుకోండి.”



పొదిగించే గుడ్ల నాణ్యతా పరిరక్షణ - సూచనలు



డా॥ టి. సుస్మిత, అసిస్టెంట్ ప్రొఫెసర్, (ప్రావృత్తి సైన్స్), లైవ్ స్టాక్ ఫారం కాంప్లెక్స్, ఎన్.టి.ఆర్. వెటర్నరీ కాలేజి, గన్నవరం
 డా॥ సి. అనిల్ కుమార్, అసిస్టెంట్ ప్రొఫెసర్, యూనివర్స్, న్యూట్రీషన్, లైవ్ స్టాక్ ఫారం కాంప్లెక్స్, ఎన్.టి.ఆర్. వెటర్నరీ కాలేజి, గన్నవరం

హేచరి నుండి మంచి నాణ్యత గల, లోపాలు లేని మేలైన కోడిపిల్లలను ఉత్పత్తి చేయుటకు పొదిగే గుడ్లు మరియు వాటి నాణ్యత ముఖ్యమైన ఆధారం అని చెప్పవచ్చు. పొదిగే గుడ్ల యొక్క నాణ్యత అనగా గుడ్లు శుభ్రంగా ఉండాలి. గుడ్ల యొక్క నాణ్యతను అనుసరించి తరువాత దశలలో పిండాభివృద్ధి ఆధారపడి వుంటుంది. అంతే కాకుండా పొదిగించే గుడ్లు హానికర సూక్ష్మ జీవరహితంగా మరియు వాటి యొక్క స్పోర్స్ తో కలుషితం కాకుండా వుండవలెను. పొదిగించే గుడ్లలోని పిండం సరియైన అభివృద్ధి దశలో వుండవలెను. అనగా గుడ్లను నిలువ చేసినప్పటి నుండి వాటిని పొదిగించు వరకు నాణ్యత కోల్పోకుండా జాగ్రత్తలు తీసుకోవాలి.



పొదిగే గుడ్ల యొక్క నాణ్యత ముఖ్యంగా వాటిని ఉత్పత్తి చేసే బ్రీడర్ కోళ్ళ యొక్క పోషణ మరియు ఆరోగ్య స్థితిపైన ఆధారపడి ఉంటుంది. బ్రీడర్ కోళ్ళలో వత్తిడి కలుగజేసే అంశాలు, అనగా సరిపడిన దాణ, నీరు మరియు స్థలం అందించకపోవడం, వాతావరణంలోని తేమ, వేడి ఎక్కువగా ఉండటం, సరైన గాలి లేకపోవడం. ఈ కారణాల వల్ల గుడ్ల ఉత్పత్తి తగ్గిపోతుంది. మరియు ఉత్పత్తి అయిన గుడ్ల యొక్క నాణ్యత కూడా తగ్గుతుంది.

కష్టం కాని ఈ లోపాలు తరువాత దశలో అనగా పిండాభివృద్ధిలో మరియు కోడిపిల్లలు చిక్ దశలో సరైన ఎదుగుదల లేక, మరణాలు మరియు లోపాలు గల కోళ్ళుగా ఉంటాయి.

పై కారణాల వల్ల సరైన పిండాభివృద్ధి లేక నాణ్యత గల కోడిపిల్లలు ఉత్పత్తి సాధ్యం కాదు.

బ్రీడర్ కోళ్ళ యొక్క పోషణ స్థాయి మరియు ఆరోగ్య స్థితి పైన పొదిగించే గుడ్ల యొక్క పెంకు నాణ్యత ఆధారపడి ఉండును. పెంకు యొక్క లోపం వలన గుడ్లు తమ యొక్క బరువును కోల్పోయి పొదిగే సామర్థ్యం పైన తీవ్ర ప్రభావం చూపును. పొదిగించే గుడ్లు వాటి యొక్క నాణ్యతను కోళ్ళు గుడ్లు పెట్టిన తరువాత నుండి కోల్పవటం గమనించవచ్చు. ఫలవంతమైన గుడ్లను సేకరించ కుండా ఫారంలో ఎక్కువ సేపు ఉంచినప్పుడు, బ్రీడర్ కోళ్ళకు ఉపయోగించే గూళ్ళు సక్రమంగా లేని యెడల గుడ్ల యొక్క పెంకు కలుషితం అవటానికి ఆస్కారం ఉంది.



గుడ్ల యొక్క పెంకు కనపడని చిన్న పగుళ్ళను కోళ్ళ గూటిని సక్రమంగా నిర్వహించని యెడల గుడ్లను పలుమార్లు కదిలించటం వలన సూక్ష్మ పగుళ్ళు ఏర్పడతాయి ఈ పగుళ్ళ వలన క్రిములు గుడ్లలోనికి ప్రవేశించి గుడ్ల యొక్క నాణ్యత కోల్పోయి పొదిగే సామర్థ్యం తగ్గిపోవును.

పొదిగించే గుడ్లను సేకరించే క్రమంలో జరిగే పొరపాట్ల వలన కూడా గుడ్లయొక్క నాణ్యత తగ్గిపోవును. ముఖ్యంగా గుడ్లను సేకరించే వ్యక్తి యొక్క చేతులు, బ్రేలు, నిల్వ ఉంచే కంటైనర్లు, సేట్టర్ బ్రేలు అపరిశుభ్రంగా ఉన్న యెడల గుడ్ల నాణ్యత తగ్గును.

“సాగులో సందేహమా? 155251 కు ఫోన్ చేయండి. ఒక్కఫోన్ కాలేతో అన్నదాతల సందేహాల నివృత్తి”



పొదిగే గుడ్లను రవాణా చేసేటప్పుడు మరియు హ్యాండిలింగ్ చేయనప్పుడు సరైన జాగ్రత్తలు తీసుకోకపోవటం వలన అంతర నిర్మాణాలు చెరిగిపోవును. దీనివలన పిండాభివృద్ధి సామర్థ్యం తగ్గి పొదిగే సామర్థ్యం తగ్గును.

పొదిగించే గుడ్ల యొక్క నాణ్యత వాటిని నిలువ చేసే వాతావరణం, కోల్డ్ రూమ్ లోని వాతావరణం మరియు నాణ్యత లేని గుడ్లను ఇతర గుడ్లతో కలిపి నిల్వ చేయటం వలన హేచబులిటీ తగ్గును.

పొదిగించే గుడ్ల సూక్ష్మక్రిముల వలన జరిగే కలుషిత పరిణామాలు :

- హేచబులిటీ / పొదిగే సామర్థ్యం తక్కువగా ఉండటం.
- గుడ్లను పొదిగినప్పుడు పిండాభివృద్ధి దశలలో ఏ దశలో అయినా పిండం మరణానికి కారణమవుతాయి.
- సూక్ష్మక్రిముల కలుషితం వలన గుడ్లు కుళ్లిపోయి అవి ఇంక్యబేటర్ నందు పగిలిపోవును.
- కలుషితమైన గుడ్లు సెట్టర్ మరియు హేచర్ వరిసర వాతావరణం కలుషితం అవుతు మరియు మిగిలిన శుభ్రమైన గుడ్లు కలుషితం అవటానికి కారణమగును.
- కలుషితమైన గుడ్లు మరియు వాటి నుండి పొదగబడిన పిల్లలు ఫారంలో ఉంచినప్పుడు మొదటివారం / బ్రూడింగ్ దశలో ఎక్కువగా చనిపోవుటకు ఆస్కారం కలదు.
- హేచర్ లో కోడి పిల్లలు బొద్దు భాగం సక్రమంగా మూసుకోకపోవటం వలన పిల్లలు ఇన్ ఫెక్షన్ సోకి చనిపోవును.



వివిధ జాతులు పొదగడానికి పట్టే సమయం

క్ర.సం.	జాతి	రోజులు	క్ర.సం.	జాతి	రోజులు
1.	కోళ్ళు (అస్మిరకాలు)	21	5.	కౌజుపిట్టలు	17-18
2.	బాతులు	28	6.	ఈముకోళ్ళు	52-55
3.	గిన్నికోళ్ళు	27-28	7.	నిప్పుకోళ్ళు	42
4.	టర్కీకోళ్ళు	28	8.	పావురాలు	18

ముఖ్యమైన సూచనలు :

- పొదిగించడానికి వాడే గుడ్లు శుభ్రంగా ఉండాలి. వాటిని ఎప్పుడూ కడగకూడదు.
- సేకరించిన వెంటనే ఈ గుడ్లను చల్లని ప్రదేశంలో ఉంచాలి. అనగా కూలింగ్ రూములో భద్రపరచాలి. ఈ గుడ్లను ఫ్యూమిగేషన్ పద్ధతిలో శానిటైజ్ చేయాలి.
- గుడ్లను 7 రోజుల కంటే ఎక్కువ నిలువ ఉంచరాదు. ఈ 7 రోజులు కూడా గుడ్లను వెడల్పు కొనపైన ఉండేటట్లు పెట్టాలి. ప్రతిరోజు రెండు మూడు సార్లు త్రిప్పుతూ ఉండాలి. దీనివలన లోవలి పిండం పెంకుకు అతుక్కుని చనిపోకుండా అరికట్టవచ్చు.
- నాటు కోడిగుడ్లు పొదిగించడానికి వాడేటప్పుడు వాటిని ఫ్రిజ్ లోని డోర్ లో మాత్రమే భద్రపరచాలి. ఇక్కడ ఉండే ఉష్ణోగ్రత చక్కగా సరిపోతుంది.
- భద్రపరచే ప్రదేశంలో ఉష్ణోగ్రత 12 - 15 సెంటీగ్రేడ్ ఉండేటట్లు చూసుకోవాలి.
- పొదిగించేముందు వీటిని సాధారణ ఉష్ణోగ్రత వద్ద అంటే రూమ్ టెంపరేచర్ లో కనీసం 8 నుంచి 12 గంటలు ఉంచి తరువాత పొదిగించడానికి ఉపయోగించాలి.
- ఇంక్యబేటర్ లో పెట్టిన తరువాత 7వ రోజు మరియు 14వ రోజు క్యాండిలింగ్ ద్వారా మురిగిపోయిన గుడ్లను గుర్తించి తీసివేయాలి.
- ఇంక్యబేటర్ లో ఉష్ణోగ్రత 99- 102 ఫారన్ హీట్, తేమ శాతం 50 -65 శాతం ఉండేలా చూసుకోవాలి. కనీసం రోజుకు 2 సార్లు టర్నింగ్ చేయాలి. సరైన గాలి ప్రసరణ ఉండేటట్లు చూడాలి.
- పైన తెలియపరచిన విధంగా అన్ని జాగ్రత్తలు పాటించి సరిగ్గా పొదిగే గుడ్లను ఉపయోగించినప్పుడు ఆరోగ్యకరమైన కోడిపిల్లల ఉత్పత్తి సాధ్యమవుతుంది. దీనివల్ల మంచి ఉత్పాదకత కలిగిన కోళ్ళను పెంచడం సాధ్యమవుతుంది.

“చీడపీడలపై మీ సందేహాలను 8331056152 కు వాట్సప్ ఫోటో వంపండి. వాటిని నివృత్తి చేసుకోండి.”



జీవాల్లో మూతి పుండ్లు వ్యాధి



డా॥ వై. చైతన్య, ఆసిస్టెంట్ ప్రొఫెసర్, ఐ.సి.సి., వెటర్నరీ మెడిసిన్



జీవాల్లో మూతిపుండ్ల వ్యాధి ఎక్కువగా సంవత్సరం పొడవునా ఉన్నా, చలి కాలంలో, వర్షాలు ఎక్కువగా ఉన్నప్పుడు సాకుతుంది. మూతి పుండ్లు వ్యాధి ఎక్కువగా 4-5 మసాల వయసున్న గొర్రెలు, మేకల్లో తీవ్రంగా ఉంటుంది.

- ఈ వ్యాధి జూనోటిక్ వ్యాధి. పశు వైద్యులు, జీవాల పెంపకందార్లు మొదలైన వారికి ఎక్కువగా సోకే అవకాశలుంటాయి.
- ఈ వ్యాధిని ఓర్ప్ అని కూడా అంటారు. ఇది పారాపాక్స్ వైరస్ ద్వారా వ్యాపిస్తుంది.

ఎలా సోకుతుంది :

- వ్యాధి గ్రస్త జీవాలు, కళేబరాలు, కలుషిత పదార్థముల వలన వస్తుంది.
- ఈ వ్యాధి యొక్క వైరస్ చర్మంపై గాయాలు, పొక్కుల ద్వారా, గొర్రెల వెంట్రుకలు కత్తిరించే సమయంలో, వైరస్ సోకిన మనుషుల ద్వారా వస్తుంది.

లక్షణాలు :

- ఈ వ్యాధి సోకిన 4-7 రోజులలో జీవాల్లో లక్షణాలు కనబడతాయి.
- ముక్కు రంధ్రాల చుట్టూ ఎర్రగా పొక్కులు ఏర్పడతాయి.
- పొక్కులు రాపిడికి రక్తం కారి, పుండ్లు ఏర్పడి, పురుగులు పడతాయి.
- కురువులు ముఖ్యంగా కనురెప్పలు, ముక్కులు, చెవులు, చెంపలు, మెడ, గుదం మొదలైన ప్రాంతంలో ఏర్పడతాయి.

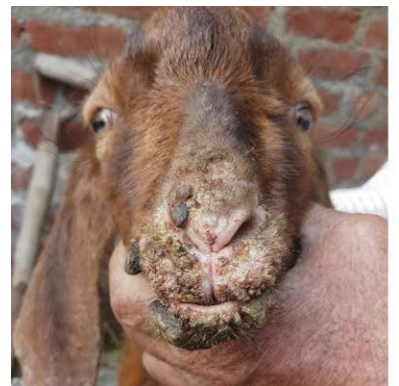
- పెదవి చివర ఎర్రగా మారి నల్ల పొక్కులు ఏర్పడి, నాలుక వాచిపోతుంది.
- తర్వాత ఊపిరితిత్తులకు వ్యాపించి దగ్గుతో బాధపడతాయి.
- పాలు త్రాగేపిల్లలు ద్వారా పెద్ద గొర్రెలు, మేకలకు పొదుగు వాపు సోకుతుంది.
- పిల్లలు పాలు త్రాగలేవు. పిల్లలు ఏమి తినలేక పోవడం వలన నీరసంతో మరణాల శాతం ఎక్కువగా ఉంటుంది.

చికిత్స :

- వ్యాధి సోకిన జీవాల్ని ముందుగా మంద నుంచి వేరు చేయాలి.
- 2% బోరోగ్లిజిరిన్ పూత నోటికి పూయాలి. ఈగలు వాలకుండా వేపనూనె గాని టాపిక్యూర్ (స్రే) చేయాలి.
- అంటిబయోటిక్స్ ఇంజక్షన్ 3-5 రోజులు వరుసగా వేయించాలి.
- నొప్పి, వాపు తగ్గడానికి అవసరమైన ఇంజక్షన్స్ వాడాలి.
- జీవాలు నోటిపుండ్ల వలన మేత, నీరు సరిగ్గా తీసుకోలేవు. నీరసంతో మరణిస్తాయి. కావున జావ/అంబలి త్రాగించాలి.
- మనుషులు జీవాలు ముట్టుకున్నా కూడా వెంటనే డెట్టాల్తో శుభ్రపరుచుకుంటూ ఉండాలి.

నివారణ :

- మందలోకి కొత్త జీవాలు కలిపే ముందు 3-4 వారాలు క్వారంటిన్ లో ఉంచాలి.
- గొర్రెలు షెడ్డును తరుచూ శుభ్రపరుస్తూ డిస్ ఇన్ఫెక్షన్ చేయాలి.
- గొర్రెలను, మేకలను వధించే ముందు గొర్రెలు, మేకలు అంటిమార్షంపరీక్ష తప్పనిసరిగా చేయాలి.



“సాగులో సందేహమా? 155251 కు ఫోన్ చేయండి. ఒక్కఫోన్ కాలేతో అన్నదాతల సందేహాల నివృత్తి”



తొలకంలోనే 'పచ్చి మేత' సాగుకు అనుకూలం



డా. ఎన్. గంగునాయుడు, M.V.Sc, Ph.D, సహాయ ఆచార్యులు, టైప్ స్టాక్ ఫామ్ కాంప్లెక్స్, పశువైద్యకళాశాల, గరివిడి-535101

పచ్చి మేత పెంచడానికి వర్షాకాలం ఆరంభంలోనే అనుకూలంగా ఉంటుంది. మన రాష్ట్రంలో పశుసంపదకు కావలసిన మేతలో కేవలం మూడవ వంతు మాత్రమే లభిస్తుంది. ఈ పచ్చి మేత కొరతే మన రాష్ట్రంలో పాల ఉత్పత్తి తక్కువగా ఉండడానికి గల ముఖ్య కారణం.

“పాడికి ఆధారం పచ్చి మేత అన్నారు” మన పెద్దలు కానీ “పచ్చి మేత లేనిదే, పాలవెల్లువ లేదు” అన్నది నేటి వాస్తవం.

పాడి రైతులు చేపట్టాల్సిన కార్యాచరణ: ఇప్పుడున్న పరిస్థితుల్లో పాడి రైతులు అధిక దిగుబడినిచ్చే పచ్చి మేతల సాగు చేపట్టాలి. ప్రత్యామ్నాయ పచ్చి మేతల కొరకు అన్వేషణ చేయాలి.

ఉదా: అజొల్ల సాగు, హైడ్రోపోనిక్స్ సాగు. పచ్చి మేత కొరత తీర్చడానికి, సాగు భూమిని పెంచి, పచ్చి మేత అధికోత్పత్తికి కృషి చేయాలి. సాగుకు యోగ్యంగా కానీ మరియు వ్యవసాయేతర భూమిని పచ్చి మేత సాగుకు ఉపయోగపడేలా చేయాలి. పచ్చిమేత పుష్కలంగా ఇచ్చినట్లయితే, ఐదు లీటర్ల పాలు ఇవ్వడం కోసం ఎలాంటి దాణ అవసరం లేకుండా పాడిని అభివృద్ధి చేయవచ్చు, సాధారణంగా పశుపోషణలో మేపు ఖర్చు 70% అవుతుంది. మేపు ఖర్చు తగ్గలంటే, చౌకగా లభ్యమయ్యే పచ్చి మేత పెంచాలి. అలాంటి పచ్చి మేత వలన ఖర్చు తగ్గి, పాల ఉత్పత్తి పెరిగి, పశు పోషణ లాభదాయకం అవుతుంది. ఒకటి లేదా రెండు పశువులు ఉన్న రైతు తమ పొలం చుట్టూ సుమారు 300 “సుబాబుల్” లేదా “అవిస” లాంటి చెట్లను నాటిన రోజుకు 10 నుండి 12 కిలోల పచ్చిమేత వచ్చేలా చేసుకోవచ్చు. ఇలాంటి పచ్చి మేత ఇచ్చినట్లయితే అధిక పాలు ఇచ్చే పశువులకు కూడా దాణా వేయవలసిన అవసరం లేదు.

మిశ్రమ పంటగా వీటిని సాగు చేయడం మంచిది:

ధాన్యపు జాతి మరియు పప్పు జాతి పశుగ్రాసాలను 2:1 నిష్పత్తిలో వాడటం మంచిది. అందుకుగాను మిశ్రమ పంటగా వీటిని సాగు చేయడం మంచిది. ఇంటెన్సివ్ విధానంలో సూపర్ నేపియర్ ముక్కలను నాటి, జొన్న అలసందలతో కలిపి చల్లడం వలన 70 రోజులకే మొదటి కోత తీసుకోవచ్చు. తదుపరి మూడు కోతల వరకు జొన్నలు సజ్జలు దిగుబడి తగ్గినా, అదే భూమిలో ఉన్న నేపియర్ రకాలు వలన అధిక దిగుబడులు వస్తాయి. ఈ మిశ్రమ విధానం వలన సమపాళ్ళలో పోషకాలు పాడి పశువులకు అందించే అవకాశం మెండుగా ఉంది..

ఇప్పుడున్న నేపియర్ రకాలలో “సూపర్ నేపియర్” అన్ని విధాలుగా కూడా మంచిది. ఎందువలనంటే అతి పుష్టికరమైనది, ఏదాది పొడుగునా స్థిరమైన దిగుబడి మరియు, అతి తక్కువ సమయంలో, తక్కువ పెట్టుబడితో, తక్కువ ఖర్చుతో, ఎక్కువ దిగుబడి వస్తుంది. సుమారు ఎకరానికి సాలీనా 100 నుంచి 120 టన్నులు దిగుబడితో 6 నుంచి 8 కోతలు వస్తాయి. ఒకసారి నాటితే 5 నుంచి 6 సంవత్సరాల వరకు దిగుబడి వస్తూనే ఉంటుంది. ఇంతటి ప్రత్యేక లక్షణాలు ఉన్న “సూపర్ నేపియర్” వాడినట్లయితే పాడి పశువుల్లో పునరుత్పత్తి బాగుంటుంది, సకాలంలో పొదిగి జీవితకాలంలో ఎక్కువ ఈతలు ఈని, ఎక్కువ కాలం పాలు ఇచ్చి, ఏటా ఒక దూడ పొందే అవకాశం ఉంటుంది.

క్ర. సం.	రకము	అంకెలలో
1	సంవత్సరానికి దిగుబడి	100-120 టన్నులు
2	మొదటి కోత	90-100 రోజులు
3	తదుపరి కోతలు	60 - 70 రోజులు
4	మాంసకృత్తులు	10-12 శాతం
5	ఫైబర్	26-28 శాతం
6	మొత్తం జీర్ణమగు న్యూట్రియంట్స్	55-58 శాతం



పాడి రైతులు సాంకేతిక పరిజ్ఞానం కొరకు మరియు కాండపు మొక్కలు (Saplings) కొరకు వ్యవసాయ క్షేత్రం పశు వైద్య కళాశాల గరివిడి, విజయనగరం జిల్లా, మరియు ఎన్. టీ.ఆర్. పశువైద్య కళాశాల గన్నవరం, కృష్ణా జిల్లా, పశు వైద్య కళాశాల, తిరుపతి నందు సంప్రదించగలరు.

“చీడపీడలపై మీ సందేహాలను 8331056153 కు వాట్సాప్ ఫోటో పంపండి. వాటిని నివృత్తి చేసుకోండి.”



ఆక్వాసాగులో ప్రోబయోటిక్స్ పాత్ర



ఇటీవల కాలంలో ఆక్వాసాగు చేయు రైతులు సాగు కాలంలో రొయ్యలకు సోకే అనేక రకాల వ్యాధుల వలన ఇబ్బందికి గురై వాటి నియంత్రణలో భాగంగా అనేకరకాల రసాయనాలు మరియు యాంటీబయోటిక్ మందులను వాడుచున్నారు. ఫలితంగా వ్యాధి నియంత్రణ కాకపోగా రోగకారక సూక్ష్మ జీవులలో వ్యాధి నిరోధక శక్తి పెరిగి చివరకి యాంటీ మైక్రోబయల్ రెసిస్టెంట్ (AMR) జాతుల ఉత్పత్తికి దారితీస్తున్నది. ఇటువంటి పరిస్థితులలో యాంటీబయోటిక్స్ మరియు రసాయనాలకు ప్రోబయోటిక్స్ ప్రత్యామ్నాయంగా నిలిచి మంచి ఫలితాలను చూపుతూ సీడు వేసిన నాటి నుండి పట్టుబడి అయ్యే వరుకు ఇటు హేచరీలకు అటు రైతులకు వ్యాధులు నియంత్రించుటలో ప్రోబయోటిక్స్ పాత్ర విశేషమైనది.

ప్రోబయోటిక్స్ అనగా “జీవించివున్న ఉపయోగకరమైన సూక్ష్మ జీవుల సముదాయము” ఇవి చేపలు మరియు రొయ్యలలో పెరుగుదల, వ్యాధి నిరోధక శక్తి పెంపొందించుటయే కాక నీటి గుణాల నాణ్యతను మెరుగుపరుచుటలో కూడా తోడ్పడుచున్నందున పర్యావరణ స్నేహపూర్వక సాగుకు దోహదపడునని చెప్పవచ్చు. ప్రోబయోటిక్స్ లోని సూక్ష్మజీవుల సముదాయాల పెరుగుదలకు సహకరించే పీచుతో నిర్మితమైన (ఫైబర్) ఆహార పదార్థాలను ప్రీ బయోటిక్స్ అందురు. ఈ ప్రీ బయోటిక్స్ యొక్క మిశ్రమాన్నే సింబయోటిక్స్ అంటారు. ప్రస్తుతం మార్కెట్ నందు అనేక రకాల అక్వాప్రోబయోటిక్స్ అందుబాటులో ఉన్నాయి. వాటిని

శ్రీ పి. కోటేశ్వరరావు, అదనపు సంచాలకులు, మత్స్యశాఖ, SIFT, కాకినాడు ఉపయోగించే విధానాన్ని బట్టి వీటిని మూడు రకాలుగా పేర్కొనవచ్చు.

అవి చెరువు అడుగుభాగానికి ఇచ్చే సాయిల్(మట్టి) ప్రోబయోటిక్స్ (Soil probiotics). రొయ్యల మేతలలో ఇచ్చే ఫీడ్ ప్రోబయోటిక్ (Feed probiotics). నీటి నాణ్యతను మెరుగుపరచడానికి ఉపయోగించే వాటర్ ప్రోబయోటిక్స్ (Water probiotics)

మట్టి ప్రోబయోటిక్స్ : సాగు కాలంలో అధిక సాంద్రతలో రొయ్యలను పెంచడం, పంట పంటకు మధ్య చెరువు అడుగు భాగం ఎండ గట్టకపోవడం, వ్యర్థాలు, మరియు వృధా మేత చెరువు అడుగు భాగాన చేరివిష వాయువుల ఉత్పత్తి మరియు రోగకారక క్రిముల పెరుగుదలకు సహకరించును. దీనిని నియంత్రించడానికి మట్టి ప్రోబయోటిక్స్ దోహదపడును. వీటిలో గల రోడోబాక్టర్, రోడ్ కోకస్, నైట్రో బాక్టర్, నైట్రోసోమోనాస్ జాతి బాక్టీరియాలు చెరువు అడుగు భాగాన పేర్కొన్న సేంద్రియ, నిరింద్రియ కర్బన పదార్థాలను విచ్ఛిన్నం చేసి ప్లవకాల అభివృద్ధికి దోహదపడును, హానికారబాక్టీరియాలను నశింపజేయును.

మేత ప్రోబయోటిక్స్ : జీర్ణశక్తి మరియు అధిక పెరుగుదలకు సహకరించు లాక్టోబాసిల్లస్, ఎంటిరోకోకస్, శాఖరోమైసిస్, స్ట్రెప్టోకోకస్ జాతికి చెందిన బాక్టీరియాల సముదాయాన్నే “గట్/ఫీడ్ “ప్రోబయోటిక్స్” అంటారు, ఇవి ఆహారనాశం నందు కొన్ని కర్బన ఆమ్లాలను విడుదల చేసి ఆహార నాశంలోను తగ్గించడం ద్వారా అక్కడి హానికార బాక్టీరియాలను నశింపజేయును. మేత ప్రోబయోటిక్స్ వాడకం ద్వారా యాంటీ బాడీస్, టి కణములు మరియు ఇంటర్ ఫేరాన్స్ ఉత్పత్తి పెరిగి రొయ్యల. జీర్ణశక్తి మరియు రోగనిరోధక శక్తి పెంపొందును.

నీటి ప్రోబయోటిక్స్ : ఆక్వా సాగులో నీటి నాణ్యతా చాలా ప్రధానమైన అంశము. హేచరీలను, సాగుకాలంలోను నీటిలో ఉత్పత్తి అయ్యే అమ్మోనియా, నైట్రేట్, హైడ్రోజన్ సల్ఫైడ్ మొదలైన విషపూరిత పదార్థాల వలన రొయ్యలు వ్యాధుల బారినపడకుండా నైట్రో బాక్టర్, అల్టిరో మోనాస్, బాసిల్లస్ జాతులు

“సాగులో సందేహమా? 155251 కు ఫోన్ చేయండి. ఒక్కఫోన్ కాల్తో అన్నదాతల సందేహాల నివృత్తి”





కల్గిన నీటి ప్రోబయోటిక్స్ సహకరించును, ఇవి మెతల వృధా మరియు విసర్జితాల నుండి విడుదలైన విష పదార్థాలను విచ్ఛిన్నం చేసి ఉపయోగకరమైన లేక హాని కలిగించని ఉత్పన్నములుగా మారుటలో సహాయపడును.

ప్రోబయోటిక్స్ అనువర్తనాలు :

క్ర.సం.	ప్రోబయోటిక్స్ జాతులు	అనువర్తనం
1	బాసిల్లస్ జాతులు	పెరుగుదలకు దోహదపడును
2	లాక్టోబాసిల్లస్ ఎసిడాఫిలాస్ బాసిల్లస్ జాతులు	వ్యాధులను కలిగించు క్రిములను పెరగకుండా చూచును
3	బాసిల్లస్ మరియు లాక్టోబాసిల్లస్ జాతులు	జీర్ణక్రియను ప్రోత్సహించుటకు నీటి నాణ్యతను పెంపుదలకు
4	బి .కాగ్యులేస్సు జాతులు	నీటి నాణ్యత పెంపుదలకు
5	యల్.డెల్ బ్రుకి	ఒత్తిడికి తట్టుకొనుటకుగాను

ప్రోబయోటిక్స్ వాడకంలో రైతులకు సూచనలు :

- నీటి ప్రోబయోటిక్స్ ఎకరాకు 500 గ్రా నుండి 1 కేజీ లేక 1-2 లీటర్లు చొప్పున వారానికి ఒకటి లేక రెండుసార్లు ఇవ్వాలి, గట్ ప్రోబయోటిక్ ను కేజీ మెతకు 7-10 గ్రా వరకు మరియు మట్టి ప్రోబయోటిక్స్ను ఎకరాకు 25-50 కేజీలు ఇవ్వవలెను. & (గమనిక : ప్రోబయోటిక్స్ మోతాదు సాగు దినములు నీటి నాణ్యత, రొయ్యల ఆరోగ్య పరిస్థితి, మరియు మేత శాతాన్ని బట్టి మారుచుండును .
- ప్రోబయోటిక్స్ యొక్క ఫలితములు అన్నీ చెరువులలో ఒకే విధంగా ఉండదు. కాలాన్ని బట్టి చెరువు నీటి గుణాలను

బట్టి. వాతావరణ ఉష్ణోగ్రతల ఆధారంగా, చేపల మరియు రొయ్యల ఆరోగ్య పరిస్థితి బట్టి చెరువు నుండి చెరువుకు మారుతూ ఉండును, ప్రోబయోటిక్స్ను వాడిన వెంటనే చెరువులో అదే రోజు ఎటువంటి రసాయనాలు లేక మందులు ఇవ్వరాదు.

- వాతావరణం మబ్బుగా ఉన్నప్పుడు లేక వర్షం పడినప్పుడు ప్రోబయోటిక్స్ ను ఇవ్వరాదు.
- ప్రోబయోటిక్స్ను సరైన మోతాదులో ఇవ్వనిచో ఆశించిన ఫలితము రాకపోవచ్చు. ప్రస్తుతం మార్కెట్ నందు అనేక రకాల ప్రోబయోటిక్స్ లభ్యమగుచున్నవి కావున రైతులు తమ చెరువు పరిస్థితులకు అనువైన, ప్రోబయోటిక్స్ను ఎంచుకుని తమ చెరువు నీటి లోతు, లక్షణాలకు తగిన విధంగా బ్యాక్టీరియా సముదాయములు 10 గ్రా కలిగిన నాణ్యమైన ప్రోబయోటిక్స్ను ఎంపిక చేసుకొనవలసి ఉంటుంది.
- అలాగే రైతుల అవసరాన్ని బట్టి ప్రోబయోటిక్స్ సమూహాలను ఎంచుకొనుటకుగాను టెక్నీషియన్స్ సలహాలు తీసుకోవడం మంచిది.

ప్రోబయోటిక్స్ యొక్క ఉపయోగాలు :

- నీటి నాణ్యతను మెరుగు పరచి విషవాయువుల తీవ్రతను తగ్గించును.
- జీర్ణ ఎంజైములను ఉత్పత్తి చేసి జీర్ణ శక్తిని పెంపొందించును.
- మేత వినిమయ రేటు పెంచును.
- రొయ్యల మరియు చేపలలో వ్యాధి నిరోధక శక్తిని పెంచును.
- హానికరమైన బాక్టీరియా జాతులను నశింపచేయును.

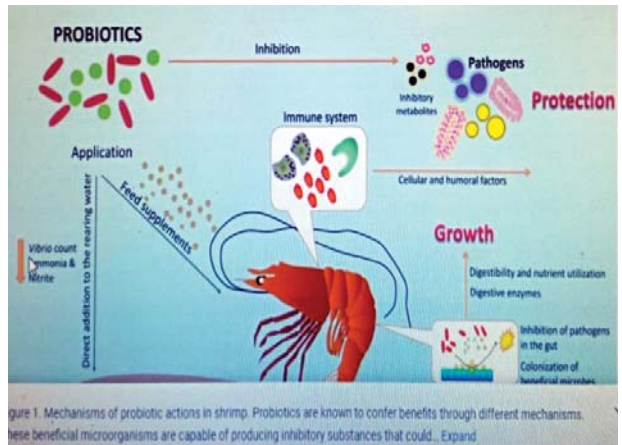


Figure 1. Mechanisms of probiotic actions in shrimp. Probiotics are known to confer benefits through different mechanisms. These beneficial microorganisms are capable of producing inhibitory substances that could... Expand

“చీడపీడలపై మీ సందేహాలను 8331056154 కు వాట్సప్ ఫోటో పంపండి. వాటిని నివృత్తి చేసుకోండి.”



పోషకాహార పెరటి తోటలు : ఆహార భద్రత కు సుస్థిర నమూనాలు



డా. బి. విజయశ్రీ, ఆర్.వి., డా. కె. మల్లికార్జునరావు, ఆర్.వి., డా. బి. గోవిందరాజులు, ప్రధాన శాస్త్రవేత్త మరియు హెడ్, గృహ విజ్ఞాన శాస్త్ర విభాగం, కృషి విజ్ఞాన కేంద్రం, Dr. YSRHU, పెరియవరం వెంకటగిరి, SPSR నెల్లూరు జిల్లా.,



పై మోతాదు కంటే తక్కువగా తీసుకుంటున్నారు. విటమిన్ 'ఏ' లోపం వలన రేచీకటి మరియు పూర్తి అంధత్వానికి గురి అవుతున్నారు. ఇసుము లోపం వలన రక్త హీనత, దాదాపు సగం మంది మహిళలు, పిల్లలు మరియు కిషోర బాలికలు లో రక్త హీనత ఎక్కువగా కన్పిస్తుంది. విటమిన్ 'బి' లోపం వలన ఆకలి మందగించటం, నోటి చివర పగుళ్లు, నాలుక పై పూత ఏర్పడటం జరుగుతుంది. గర్భిణి స్త్రీలు, బాలింతలులో కూడా పోషకాహార లోపాలు తరచుగా కన్పిస్తుంటాయి. ఈ లోపాలను కూరగాయలు, ఆకుకూరలు, పండ్లు తగిన మోతాదులో తీసుకోవటం ద్వారా నివారించవచ్చు.

ఇటీవల కాలంలో దేశ వ్యాప్తంగా అధిక శాతం గ్రామీణ మహిళలలో, పిల్లలలో పోషకాహార లోపం పెరుగుతుందని ప్రభుత్వ గణాంకాలు చెబుతున్నాయి. భారత దేశం ఆహార ఉత్పత్తి లో రెండవ స్థానం లో ఉంది కానీ పోషకాహార లోపం తో కలిగి వున్న జనాభా పరంగా చూసిన కూడా భారత దేశం రెండవ స్థానంలో వుండటం గమనిచాల్సిన విషయం. ఆహార భద్రత మరియు సమతుల్య ఆహారం లేకపోవటం ఇందుకు ప్రధాన కారణాలుగా చెప్పవచ్చు. పోషకాహార లోపంతో ఆరోగ్య సమస్యలు ఎదుర్కొంటున్న వారిని గ్రామాలలో మనం తరచుగా గమనిస్తుంటాం. ఈ నేపథ్యం లో పెరుగుతున్న జనాభా ను, పోషకాహార లోపాలను, కూరగాయల లభ్యత మరియు ధరలను దృష్టిలో పెట్టుకొని నాణ్యమైన తాజా కూరగాయలు, ఆకుకూరలు మరియు పండ్లను సంవత్సరం పొడవున అందుబాటులోనికి తీసుకువచ్చేందుకు పోషకాహార పెరటి తోటలు ఎంతో ఉపయోగ పడతాయి అని చెప్పాలి. ఎలాంటి రసాయన ఎరువులు, సస్య రక్షణ మందులు, కలుపు నాసినలు వాడకుండా సేంద్రియ పద్ధతిలో కూరగాయలు, ఆకుకూరలు, పండ్లు పండించుకొని ఆరోగ్యాన్ని పరిరక్షించుకునే సులువైన మార్గాలు ఈ పోషకాహార పెరటి తోటలు.

సగటున ప్రతి వ్యక్తి కనీసం 85 గ్రా పండ్లు, 75-125 గ్రా ఆకుకూరలు, 85 గ్రా ఇతర కూరగాయలు 85గ్రా దుంప కూరలు ప్రతి రోజు తీసుకుంటే మన శరీరానికి అవసరమయ్యే పోషకాలు సమకూరతాయి. మన దేశం లో అధిక శాతం

సమగ్ర జాతీయ పోషకాహార సర్వే వెల్లడించిన అంశాల ఆధారంగా సూక్ష్మ పోషకాహార అంశాలకు సంబంధించి సర్వే నివేదిక ప్రకారం గ్రామీణ ప్రాంతాలలో పిల్లలకు సరయిన పోషకాహారం అందటం లేదు. 2 నుంచి 4 ఏళ్ళ వయసు ఉన్న పిల్లల్లో విటమిన్ 'ఎ' లోపం తీవ్రంగా వుండటంతో పాటు కూరగాయల వినియోగం తక్కువగా ఉంది. (CNNS రిపోర్ట్-2018).

పోషకాహార పెరటి తోటలు పెంచటం వలన కుటుంబానికి ఏడాది పొడవున కూరగాయలు (బెండ, వంగ, టమోట, మిరప) ఆకుకూరలు (పాలకూర, మెంతికూర, గోంగూర, తోటకూర,



“సాగులో సందేహమా? 155251 కు ఫోన్ చేయండి. ఒక్కఫోన్ కాల్తో అన్నదాతల సందేహాల నివృత్తి”





చుక్కూర, బచ్చలి, సిర్రాకు) పండ్లు (నిమ్మ, జామ, అరటి, బొప్పాయి, మామిడి, దానిమ్మ) అందుబాటులో ఉండటమే కాకుండా మిగులు కూరగాయలు అమ్మి ఆదాయాన్ని కూడా పొందవచ్చు.

పోషకాహార పెరటి తోటలు నుండి వచ్చే పండ్లు మరియు కూరగాయలు సూక్ష్మపోషకాల లోపాలను నివారించడంలో ముఖ్య పాత్ర పోషిస్తాయి. ముఖ్యంగా గ్రామీణ ప్రాంతాలలో వ్యవసాయ కుటుంబాలు వ్యవసాయంలో పాలుపంచుకున్నందున తగినంత పెరటి స్థలం వుంటుంది కాబట్టి పోషకాహార పెరటి తోటలు ఏర్పాటు చాలా సులభం.

పెరటి తోటకు గాను స్థలాన్ని వివిధ మదులుగా విభజించుకోవాలి. వాటి ప్రక్కన అవసరమయ్యే నీటి కాలువలను, దారులను వదలాలి. స్థలం చుట్టూ ముళ్ళకంచెలు ఏర్పాటు చేసుకుంటే మంచిది. తీగ జాతి కూరగాయలను (కాకర, చిక్కుడు, సొర, బీర, దోస) కంచే మీదికి పాకించవచ్చు. దుంప కూరలయిన కారట్, ముల్లంగి, ఆలుగడ్డ, బీటూట్లను కాలువ గట్లపై పెట్టవచ్చు. పండ్ల జాతి చెట్లు అయిన అరటి, బొప్పాయి, జామ, మునగ, కరివేపాకు లాంటి చెట్లు పెరటిలో ఒక ప్రక్కన నాటుకోవాలి.

పెరటి లోనే వేరొక ప్రక్క కంపోస్ట్ గుంతను ఏర్పాటు చేసుకోవాలి. మడులలో సేంద్రీయ ఎరువును వేసుకోవాలి. టమాట, వంగ, మిరప, క్యాబేజీ, క్యాలిఫ్లవర్ వంటివి నారు పెంచుకొని 3-4 వారాలు మొక్కలను మడులలో నాటుకోవాలి. విత్తనాలు లేదా మొక్కలు నాటిన తర్వాత భూమిలో సరైన తేమ ఉండేలా చూసుకోవాలి. ప్రతి నారుమడికి 2-3 గంపల పశువుల ఎరువు వేయాలి. పండ్ల చెట్లను (నిమ్మ, అరటి, బొప్పాయి,

మామిడి, దానిమ్మ) కనీసం 2 x 2 x 2 అడుగుల గుంతలు తీసి మట్టితో పాటు ఎరువును కలిపి గుంతలలో పూడ్చి మేలైన రకాల అంటు మొక్కలను నాటుకోవాలి. ఇవి 2 -3 సంవత్సరాలలో కోతకు వస్తాయి. పురుగు మందులు చల్లాల్ని వచ్చినప్పుడు వేవ సంబంధిత క్రిమి సంహారక మందులు వాడాలి. (డా. వై. యస్. ఆర్. హెచ్. యు - ఉద్యాన పంచాంగం)

తాజాగా పెరిగిన కూరగాయల వినియోగం ద్వారా పోషకాహార లోపం మరియు సూక్ష్మ పోషక లోపాలను పరిష్కరించవచ్చు. ఒక కుటుంబం యొక్క ఆహార అవసరాలకు మద్దతుగా ఇంటి చుట్టూ పోషకాహార తోట తాజా కూరగాయల సరఫరాను సంవత్సరం పొడవున అందిస్తుంది. కూరగాయలు పోషకాహారానికి ప్రాథమికమైనవి. పండ్లు మరియు ఆకుపచ్చ కూరగాయలలో విటమిన్లు మరియు ఖనిజాలు ఉంటాయి, ఇవి వ్యాధుల నుండి మనలను రక్షిస్తాయి. డా. వై. యస్. ఆర్. హెచ్. యు పరిధి లోని కృషి విజ్ఞాన కేంద్రాలు గృహ స్థాయిలో మరియు స్థానిక అంగన్వాడి కేంద్రాల ద్వారా ఈ పోషకాహార తోటలు పెంచడాన్ని ప్రోత్సహిస్తూ రైతు కుటుంబాల అభ్యున్నతికి తోడ్పడుతున్నాయి.

వ్యవసాయానికి, పోషణ విజ్ఞానానికి ప్రభుత్వం ఇస్తున్నటువంటి అత్యధిక ప్రాధాన్యానికి సూచికగాను, ఆకలిని, అవసరమైనదాని కన్నా తక్కువగా అందుతున్న పౌష్టికాహారం సమస్యను, పోషకాహారలోపాన్ని పూర్తిగా తొలగించాలన్న ప్రభుత్వ సంకల్పానికి నిదర్శనంగాను ఈ పోషకాహార పెరటి తోటలు గ్రామీణ మరియు పట్టణ ప్రాంతాలలో ఆరోగ్యాన్ని, ఆహార భద్రతను పెంపొందించుటలో ఎంతో సహాయపడుతున్నాయి.



“చీడపీడలపై మీ సందేహాలను 8331056028 కు వాట్సాప్ ఫోటో పంపండి. వాటిని నివృత్తి చేసుకోండి.”



సహజ రంగుల వనరుల ద్వారా రైతులకు అదనపు ఆదాయం

డా॥ ఆర్. ప్రభావతి మరియు డా॥ డి. అనిత, డిపార్ట్‌మెంట్ ఆఫ్ అప్పరెల్ అండ్ టెక్స్టైల్ అడ్వాన్సుడ్ సెంటర్, ఆచార్య ఎన్.జి. రంగా వ్యవసాయ విశ్వవిద్యాలయం, లామ్, గుంటూరు, ఆంధ్రప్రదేశ్



సహజ రంగులనిచ్చే మొక్కలు

సహజ రంగులు పునరుత్పాదక వనరుల నుండి పొందబడతాయి మరియు ఈ రంగుల వాడకం ప్రకృతి పరిరక్షణకు దోహదం చేస్తుంది. మానవులకు మరియు పర్యావరణానికి హానికలిగించే కొన్ని విషపూరిత పదార్థాలను కలిగి ఉన్న సింథటిక్ రంగులకు ఈ రంగులు ప్రత్యామ్నాయం. సహజంగా ప్రకృతిలో మనకు ఈ రంగులు చెట్టు యొక్క పువ్వులు, కాయలు, ఆకులు, బెరళ్లు, వేర్లు మొదలగు భాగముల నుండి లభిస్తాయి. అంతేకాకుండా చెట్టు జిగురును కూడా ఈ రంగుల కొరకు ఉపయోగిస్తారు. ఈ రంగులను ప్రస్తుత రోజుల్లో

అనే చెప్పవచ్చు. ఈ రాష్ట్రంలో ఎక్కువగా బంతి పువ్వులు పండిస్తారు. ధర ఎక్కువగా లేనపుడు మరియు శుభకార్యాల అలంకరణకు, పూజలకు మరియు పండుగలకు వినియోగించి పడవేసిన పూలను దాచి ఎండబెట్టి వాటిని కొన్ని ఆయుర్వేద షాపులలోను, మనం కేజీల లెక్క అమ్ముకొనడం ద్వారా ఆదాయాన్ని గడించవచ్చు. అంతేకాకుండా పంటపొలాల్లో కలుపు మొక్కగా తీసివేసే గుంట గలిజేరు, నీలగిరి చెట్టు ఆకులు మరియు బెరడు, మామిడి చెట్టు బెరడు, బకరు చెక్క పువ్వులు, తుమ్మ చెట్టు బెరడు, టేకుచెట్టు ఆకులు మరియు బెరడు, మోదుగచెట్టు జిగురు పువ్వులు జాఫ్రా గింజలు, హోలీ పువ్వులు, మందారం పువ్వులు, తుమ్మచెట్టు జిగురు, కరక్కాయలు మొదలగు రంగులనిచ్చే వనరులను సేకరించి అమ్మడం ద్వారా రైతు అదనపు ఆదాయాన్ని సమకూర్చుకోవచ్చు.



కలంకారీ బట్టల అద్దకం, ముగ్గుల రంగులు, హోలీ రంగుల తయారీ, బొమ్మలకు వేసే రంగులు, గోడలకు వేసే రంగులు, నార్లకు వేసే రంగులు మొదలగు వాటిలో విరివిగా ఉపయోగిస్తున్నారు. ఇవి మానవులకు మరియు పర్యావరణానికి కాకుండా రైతులకు అదనపు ఆదాయాన్ని సమకూర్చగలవు.

ఆంధ్రప్రదేశ్ రాష్ట్రములో దీనికి సంబంధించిన వనరులు సమృద్ధిగా ఉండటం మరియు పండించే విస్తీర్ణం కూడా ఎక్కువ



సహజ రంగులు

“సాగులో సందేహమా? 155251 కు ఫోన్ చేయండి. ఒక్కఫోన్ కాల్తో అన్నదాతల సందేహాల నివృత్తి”





నల్ల వరి రకం సాగు - ఓ విజయగాధ

శ్రీ వి. శోభన్ బాబు నాయుడు,
ఫోన్: 9490252016



నల్ల వరి రకము బి.పి.టి-2841 క్రొత్త వంగడం సాగు!
రైతులకు లాభాలు బాగు !

రైతు విజయగాధ!

నెల్లూరు జిల్లా దొరవారి సత్రము మండలము పూలతోట, గ్రామ రైతు శ్రీ శోభన్ బాబు నాయుడు రబీ సీజను 2020-21 లో బాపట్ల వరి పరిశోధన స్థానము రూపొందించిన నల్ల బియ్యం రకము బి.పి.టి. 2841 చిరు సంచుల ప్రదర్శన ద్వారా సాగుచేసి, అనేక పోషక విలువలు గల నల్ల బియ్యాన్ని స్వయంగా అమ్మకము చేసుకొన్నందువల్ల, అలాగే విత్తనాన్ని, తోటి రైతులకు అమ్మకము చేసి ఎక్కువ లాభాలు పొంది రైతు తన విజయ గాధను వివరించాడు. వ్యవసాయ శాఖ ద్వారా నేను ఈ రబీ సీజనులో బి.పి.టి.2841 రకము, (నల్ల బియ్యము) ను రెండు చిరు సంచులు అనగా 10 కేజీల విత్తనాన్ని నా 15 సెంట్ల పొలంలో నాటినాను. నేను దమ్ములో 7 కేజీల 14:35:14 రసాయన ఎరువు, పిలక దశలో 6 కేజీల యూరియా, చిరుపొట్ట దశలో 3 కేజీల యూరియా మరియు 3 కేజీల పొటాష్ కలిపి వేసినాను. ఈ రకము, నల్ల రకము, మరియు ఈ ప్రాంతానికి క్రొత్త రకము కావడం వల్ల, అత్యధిక పోషక విలువలు ఉన్నందున, నేను ఎప్పటికప్పుడు వ్యవసాయాధికారుల సలహాలు, పర్యవేక్షణలో సాగు చేయడం జరిగింది. ఈ రకము సాగులో కొన్ని ముఖ్య గుణగణాలను గుర్తించినాను.

1. దీని పంట కాలము 130 రోజులకు కోతకు వచ్చింది.
2. ఈ రకము రోగనిరోధక శక్తి కలిగి ఉన్నదన సాధారణ బి.పి.టి. 5204 రకానికి వచ్చే, అగ్ని తెగులు గాని, దోమపొటు

గాని, ఇతర ఎలాంటి పురుగు, తెగులు సోకలేదు. దీనివల్ల నాకు చాలా ఖర్చు లేకుండా ఆదా అయింది.

3. ఈ రకము ఎత్తు బి.పి.టి.5204 కంటే ఎత్తుగాను, పిలకలు ధృఢంగాను, ఉండి నివార్ తుఫానుకు పడిపోకుండా నిలద్రొక్కుకొని పంట నష్టం జరగలేదు.

4. కంకులు నల్లగా ఉండి గింజలు ముదిరిన తరువాత సాధారణ గోధుమ రంగుకు మారడం గమనించినాను.

5. పండిన ధాన్యాన్ని మర పట్టించినప్పుడు బియ్యం నల్లగా ఉండడం గమనించాను. ముడి బియ్యంగా పట్టి, సింగిల్ పాలిష్ చేసుకొని పంట చేసుకొని తిన్నందువల్ల పోషక విలువలు తగ్గకుండా మంచి ఆహారంగా ఉపయోగపడుతుందని గమనించినాను.

నేను వేసిన 15 సెంట్లకు, 390 కేజీల ధాన్యం దిగుబడి వచ్చినది. ఈ నల్ల బియ్యము రకము ఈ ప్రాంతానికి క్రొత్త అయినందున, చుట్టుప్రక్కల గ్రామాల రైతులు, నా పొలం సందర్శించినారు. నేను పండించిన ధాన్యాన్ని కిలో 140 రూపాయల చొప్పున విత్తనాల కొరకు రైతులు కొన్నందువల్ల నాకు దాదాపు 50 వేల రూపాయలు ఆదాయం వచ్చింది. అంతేకాక, రైతులు ఈ రకం పండించి స్వయంగా నల్ల బియ్యం మార్కెట్లో అమ్ముకున్నట్లయితే, కిలో బియ్యం దాదాపు రూ. 200 వరకు ధరపలికి ఎకరానికి లక్ష పై మేరకు ఆదాయం రావడం వల్ల, రైతులు చాలా లాభాలు పొందగలరని తెలియజేస్తున్నాను.

కావున నా తోటి రైతులు ఇలాంటి వినూత్న వంగడాలను పండించి అత్యధిక ఆదాయం పొందగలరని ఆశిస్తున్నాను.



“చీడపీడలపై మీ సందేహాలను 8331056149 కు వాట్సాప్ ఫోటో పంపండి. వాటిని నివృత్తి చేసుకోండి.”



టూకీగా...

జూన్ 30 వరకు జొన్న, మొక్కజొన్న కొనుగోలు

రాష్ట్రంలో జొన్న, మొక్కజొన్న కొనుగోలుకు ప్రభుత్వం మార్గదర్శకాలు జారీచేసింది. క్వింటాలుకు ప్రభుత్వం నిర్దేశించిన కనీస మద్దతుధర నాణ్యమైన మొక్కజొన్న (ఫైన్ క్వాలిటీ) రూ. 1,850, జొన్న హైబ్రీడ్ రకం రూ. 2,630, పరిశ్రమలకు ఉపయోగించేవి. రూ. 1,850 వంతున జూన్ 30 వరకు కొనుగోలు చేయాలని ఆదేశించింది. ఇందుకోసం ఎ.పి. మార్కెట్ను నోడల్ ఏజెన్సీగా నియమించింది. క్షేత్ర స్థాయిలో సమర్థంగా అమలుకు జాయింట్ కలెక్టర్ (ఆర్.బి.కే. అండ్ ఆర్.) నేతృత్వంలో కమిటీలను ఏర్పాటు చేసింది. రబీ 2020-21 లో వ్యవసాయ శాఖ ఈ క్రాప్ పోర్టల్లో నమోదు చేసుకున్న రైతుల నుంచి నేరుగా సేకరించాలని, ఆధార్ ఆధారిత ఆన్లైన్ చెల్లింపులను సీఎం యాప్ ద్వారా చేయాలని నిర్దేశించారు. కొనుగోలుకు అవసరమైన టార్పాలిన్లు, తేమ మీటర్లు, డ్రయ్యర్లు, జల్లెడ, కుట్టు యంత్రాలు, తునిక యంత్రాలు వంటి వాటిని మార్కెటింగ్ శాఖ సమకూరుస్తుంది. జొన్న 1.50 లక్షల టన్నులు, మొక్కజొన్న 3.96 లక్షల టన్నులు కొనుగోలు చేయాలని ప్రభుత్వం లక్ష్యంగా పెట్టుకుంది.



బీడు భూములకు జలకళ

రాష్ట్రంలోని బీడు భూముల్లో జలసిరులు వెల్లివిరుస్తున్నాయి. 2020 సెప్టెంబరు 28న రాష్ట్ర ప్రభుత్వం ప్రారంభించిన డా. వై.ఎస్.ఆర్. జలకళ పథకంతోనే ఇది సాధ్యమైంది. ఇప్పటి వరకు 4,223 వ్యవసాయ బోర్ల తవ్వకాలు పూర్తయ్యాయి. నిత్యం రాష్ట్రంలో 50 నుంచి 70 వరకు బోర్ల తవ్వకాలు కొనసాగుతున్నాయి. ఈ పథకం కింద బోరు తవ్వకంతో పాటు పంపుసెట్ ఏర్పాటు వంటివి కూడా ప్రభుత్వం ఉచితంగా అందించడం వల్ల రైతుకు ఎంతో ప్రయోజనకరంగా ఉంది. సాగునీటి వసతి తక్కువగా ఉండే ప్రాంతాల్లో ఈ పథకానికి రైతుల

నుంచి విశేష స్పందన కనిపిస్తోంది. రాష్ట్రంలోని 82 అసెంబ్లీ నియోజక వర్గాల పరిధిలో పదికి మించి బోర్ల తవ్వకాలు పూర్తయ్యాయి. కృష్ణా జిల్లా నందిగామ నియోజకవర్గ పరిధిలో 253 బోర్ల తవ్వకాలు పూర్తవగా, కర్నూలు జిల్లా బనగానపల్లి, ప్రకాశం జిల్లా మార్కాపురం నియోజకవర్గాల్లో 200 చొప్పున బోర్ల తవ్వకాలు జరిగాయి. ప్రకాశం జిల్లా అత్యధికంగా 1,191 బోర్లు పూర్తయ్యాయి.

మిర్చి మిలమిల

ఈ ఏడాది మిర్చి రైతు పంట పండింది. ధరలు కూడా ఈ ఏడాది ఆశాజనకంగా ఉన్నాయి. గుంటూరు మార్కెట్కు మిర్చి వెల్లువలా వస్తోంది. తేజ డీలక్స్ రకం క్వింటాల్ రూ. 15,200, కర్ణాటక డబ్బి బాడిగ రకం రూ. 29,000, బాడిగ రకం రూ. 17-18 వేలు, నంబర్-5 రకం 11 వేలు, 341 రకం రూ. 14 వేలు, 334 రకం రూ. 11 వేలు, సూపర్-10 రకం రూ. 11 వేలు వరకు పలికి రైతులకు గిట్టుబాటు కల్పిస్తున్నాయి. ఏప్రిల్ నెలలో రాయలసీమ తదితర ప్రాంతాల నుంచి రెండు రోజుల్లో దాదాపు 3.6 లక్షల బస్తాల మిర్చిని రైతులు తీసుకొచ్చారు.



చాక్లెట్ పంట.. ఏపీ వెంట

చాక్లెట్ పంటగా పిలిచే 'కోకో' సాగును రాష్ట్రంలో మరింతగా విస్తరించేందుకు ప్రభుత్వం ప్రణాళికలు రూపొందించింది. చాక్లెట్స్, బిస్కెట్స్, ఇతర తినుబండారాలతో పాటు పానీయాలు, ఔషధాలు తయారీలో ఉపయోగించే కోకోకు అంతర్జాతీయంగా మంచి డిమాండ్ ఉంది. కోకో సాగుతో పాటు ఉత్పాదనలోనూ మన రాష్ట్రం దేశంలోనే మొదటి స్థానంలో ఉంది. గడచిన రెండేళ్లలో కొత్తగా 8 వేల హెక్టార్లలో విస్తరించిన ఈ సాగును రానున్న మూడేళ్లలో కనీసం 15 వేల హెక్టార్లలో పెంచాలనే లక్ష్యంతో ప్రభుత్వం ముందుకు సాగుతోంది. 1990లో కొబ్బరి తోటల్లో అంతర పంటగా ప్రారంభించిన కోకోను ఆ తర్వాత ఆయిల్పామ్ తోటల్లోనూ రైతులు సాగు చేస్తున్నారు. ఉభయ గోదావరి జిల్లాల్లో ఎక్కువగా సాగవుతున్న ఈ పంట తాజాగా కోస్తా, రాయలసీమ జిల్లాల్లోనూ విస్తరించింది. రాష్ట్రంలో ప్రస్తుతం 29,199 హెక్టార్లలో ఇది సాగవుతుండగా ఒక్క పశ్చిమ గోదావరి జిల్లాలోనే 22,015 హెక్టార్లలో విస్తరించింది.

"సాగులో సందేహమా? 155251 కు ఫోన్ చేయండి. ఒక్కఫోన్ కాలీతో అన్నదాతల సందేహాల నివృత్తి"



టూకీగా...

పండుగప్ప, పీతల సాగు విస్తరణ



ప్రపంచ వ్యాప్తంగా మంచి గిరాకీ ఉన్న పండుగప్ప, పీతల సాగును రాష్ట్రంలో ప్రోత్సహించాలని ప్రభుత్వం నిర్ణయించింది. ఇందుకోసం ప్రభుత్వమే సొంతంగా రూ. 38 కోట్లతో హేచరీలు నిర్మించాలనుకుంటోంది. రాష్ట్రంలో 974 కిలో మీటర్ల తీరప్రాంతముండగా... 352 చదరపు కిలోమీటర్ల విస్తీర్ణంలో మడ అడవులున్నాయి.

తీరం వెంబడి 72 వేల హెక్టార్ల ఉప్పునీటి (బ్రాకిష్ వాటర్) సాగు ప్రాంతంలో ఉండగా 54,477 హెక్టార్లలో మాత్రమే సాగు జరుగుతోంది. దీంట్లో 39,750 హెక్టార్లలో వనామీ రొయ్యలు, 3,796 హెక్టార్లలో మోనోడోన్ రొయ్యలు, 6,300 హెక్టార్లలో పసుపు పీత 4,811 హెక్టార్లలో పండుగప్ప సాగువుతున్నాయి. రైతులకు సిరులు పంట పండించే పండుగప్ప సాగుకు తీర మండలాలతో పాటు విశాఖ, ఉభయగోదావరి, కృష్ణా, గుంటూరు, నెల్లూరు జిల్లాలు ఎంతో అనువుగా ఉన్నట్లు గుర్తించారు. గుంటూరు జిల్లా నిజాంపట్నం మండలం పరసావారి పాలెంలో రూ.14.20 కోట్లతో పసుపు పీత హేచరీ, 23.78 కోట్లతో పండుగప్ప హేచరీ ఏర్పాటుకు మత్స్యశాఖ అధికారులు ప్రతిపాదించారు. ఏటా 1.2 మిలియన్ల పీతలు, 3.5 మిలియన్ టన్నుల పండుగప్ప సీడ్ ఉత్పత్తి చేయాలని లక్ష్యంగా పెట్టుకున్నారు.

పచ్చిమేత పెంచడానికి ఉపాధి సాయం



పాడి రైతులు పచ్చిమేత (పశుగ్రాసం) పెంచడానికి ఉపాధి హామీ పథకం ద్వారా ప్రభుత్వం సాయం చేయనుంది. ఈ ఏడాది దాదాపు 20 వేల ఎకరాల్లో పచ్చిమేత పెంపకానికి ప్రోత్సాహకాలు అందజేయాలని అధికారులకు లక్ష్యాన్ని నిర్దేశించింది. పశుసంవర్ధక శాఖ లబ్ధిదారులను ఎంపిక చేస్తే గ్రామీణాభివృద్ధి శాఖ ఆధ్వర్యంలో పథకం అమలు చేస్తారు. లబ్ధిదారుడు నిర్ణీత పొలంలో మూడేళ్ళు పచ్చి మేత పెంచాలి.. ఈ మూడేళ్ళలో ఉపాధిహామీ పథకం నిధుల నుంచి ఎకరాకు రూ. 77,204 వరకు ప్రభుత్వం ఆర్థిక సాయం అందజేసే అవకాశం ఉంది. ఒక విడత విత్తితే మూడేళ్ళపాటు పచ్చిగడ్డి వచ్చే విత్తనాలనే వినియోగించాలి. మూడేళ్ళలో 18 కోతలపాటు పశుగ్రాసం పాడిరైతుకు అందుబాటులోకి వస్తుంది. తొలి విడత 35,204, మిగిలిన రెండేళ్ళు రూ.21 వేల చొప్పున లబ్ధిదారుడికి అందజేస్తారు.

తల్లి రొయ్యలకూ ఓ క్వారంటైన్ కేంద్రం

రాష్ట్రంలో ఆక్వా సాగు విస్తరణకు ప్రభుత్వం మరింత అవకాశాలు కల్పించనుంది. విశాఖ జిల్లా నక్కపల్లి మండలం బంగారమ్మపేట వద్ద ఏర్పాటు చేయతలపెట్టిన ఆక్వాటిక్ క్వారంటైన్ ఫెసిలిటీ సెంటర్ కోసం రంగం సిద్ధమైంది. 2023 నాటికి ఈ కేంద్రం సేవలు అందుబాటులోకి తీసుకొచ్చేలా ప్రభుత్వం సన్నాహాలు చేస్తోంది. రొయ్యల సాగుకు నాణ్యమైన సీడ్ (రొయ్య పిల్ల) చాలా ముఖ్యం. నాణ్యమైన సీడ్ కావాలంటే జన్యుపరమైన సమస్యలు, రోగాల్లేని బ్రాడర్స్ (తల్లి రొయ్యలు) అవసరం. ఆర్గనైజేషన్ ఫర్ ఇంటర్నేషనల్ ఎడిడ్యూజిస్ (ఓఐఈ గుర్తించిన రకాల వ్యాధులు బ్రాడర్స్ ద్వారా వాటి సంతతికి సంక్రమించవని నిర్ధారించేందుకు నిర్వహించే పరీక్షల్లో నెగిటివ్ అని వస్తేనే బ్రాడర్స్ను సీడ్స్కు అనుమతిస్తారు. దేశంలో అమల్లో ఉన్న చట్టం ప్రకారం విదేశాల నుంచి ఏ రకం లైవ్స్టాక్ను దిగుమతి చేసుకున్నా వాటి ద్వారా వాటి సంతతికి, మానవాళి సహా ఇతర జీవరాశులకు ఎలాంటి రోగాలు సోకవని నిర్ధారించుకునేందుకు వాటిని క్వారంటైన్ చేయాల్సిందే. అదేవిధంగా విదేశాల నుంచి దిగుమతి చేసుకునే తల్లి రొయ్యలను కూడా క్వారంటైన్లో ఉంచి పరీక్షిస్తారు. ఇలా పరీక్షించేందుకు ఇప్పటివరకు చెన్నైలో మాత్రమే ఉంది. దేశం మొత్తం మీద ఒకే క్వారంటైన్ కేంద్రం ఉండడంతో సకాలంలో క్వారంటైన్ పూర్తికాక ఇబ్బందులు ఎదురవుతున్నాయి. వాటిని 60 కోట్లతో నక్కపల్లిలో 30 ఎకరాల్లో ఇది ఏర్పాటు కానుంది.



“చీడపీడలపై మీ సందేహాలను 8331056150 కు వాట్సప్ ఫోటో పంపండి. వాటిని నివృత్తి చేసుకోండి.”



సమీకృత రైతు సమాచార కేంద్రం టోల్ ఫ్రీ నంబరు 155251 కు రైతుల ప్రశ్నలు - సమాధానాలు



వ్యవసాయ పంటలు

1. రైతు పేరు, కె.ప్రదీప్, గ్రామం, ధర్మవరం, మండలం, బుట్టాయిగూడెం, పశ్చిమ గోదావరి జిల్లా, ఫోన్ : 9014527143.

ప్ర. మినుము పంటలో లద్దె పురుగు ఉంది నివారణ తెలుపండి?

జ. మినుము పంటలో పొగాకు లద్దె పురుగు ఆశించినది. నివారణకు ఎకరానికి ఇమామెక్సిన్ బెంజోయేట్ 80 గ్రాములు 200 లీటర్ల నీటిలో కలిపి పిచికారీ చేసుకోవాలి.

2. సాయినాథ్, పుట్టపర్తి గ్రా., పుట్టపర్తి మం., అనంతపురం జిల్లా, ఫోన్ : 6301256662.

ప్ర. రాగి పంటలో ఆకులు ముడుచుకు పోతున్నాయి మరియు లద్దె పురుగు ఉంది నివారణ తెలుపండి?

జ. రాగి పంటలో ఆకుముడత పురుగు మరియు పొగాకు లద్దె పురుగు ఆశించినది. నివారణకు ఎకరానికి థయోడికార్బ్ 300 గ్రాములు 200 లీటర్ల నీటికి కలిపి పిచికారీ చేసుకోవాలి.

3. రైతు పేరు :- శ్రీనివాస నాయక్, గ్రామం :- పిడుగురాళ్ళ, మండలం:-పిడుగురాళ్ళ, జిల్లా:- గుంటూరు, ఫోన్ నెంబర్ :-9652423426

ప్ర. వేరుశనగ పంటలో ఆకులపై గొంగళి పురుగు ఉంది నివారణ తెలుపండి?

జ. వేరుశనగ పంటలో ఆకు తిను గొంగళి పురుగు ఆశించినది.నివారణకు ఎకరానికి థయోడికార్బ్ 300 గ్రాములు 200 లీటర్ల నీటికి కలిపి పిచికారీ చేసుకోవాలి.

4. రైతు పేరు :- ప్రసాద్ రెడ్డి, గ్రామం :- వెల్ల, మండలం:- రాజుపాలెం, జిల్లా:- కడప, ఫోన్ నెంబర్ :- 7989598307

ప్ర. పెసర పంటలో ఆకులు ముడుచుకు పోతున్నాయి నివారణ తెలుపండి?

జ. పెసర పంటలో రసం పీల్చు పురుగులు ఆశించటం వలన ఆకులు ముడుచుకు పోతున్నాయి. నివారణకు ఎకరానికి డైమిథోయేట్ 400 మి.లీ లేదా ఎసిఫేట్ 300 గ్రాములు లేదా పిప్రోనిల్ 400 మి.లీ లలో ఏదో ఒకదానిని 200

లీటర్ల నీటిలో కలిపి 10 రోజుల వ్యవధిలో మార్చి మార్చి పిచికారీ చేసుకోవాలి.

5. రైతు పేరు :- వేణుబాబు, గ్రామం :- చంద్రపేట, మండలం :- నెల్లెమర్ల, జిల్లా :- విజయనగరం, ఫోన్ నెంబర్ :- 7659821034

ప్ర. మొక్కజొన్న పంటలో ఆకులు ఎండిపోతున్నాయి మరియు ఆకులపై తుప్పు మచ్చలు ఉన్నాయి నివారణ తెలుపండి?

జ. మొక్కజొన్న పంటలో ఆకు ఎండు తెగులు మరియు త్రుప్పు తెగులు ఆశించినది.నివారణకు ఎకరానికి మాంకోజెబ్ 500 గ్రాములు జిగురు పదార్థం 100 మి.లీ కలిపి పిచికారీ చేసుకోవాలి.(13-0-45) మళ్ళీ-కె 10 గ్రాములు/లీటరు నీటికి కలిపి పిచికారీ చేసుకోవాలి.

6. రైతు పేరు :- సుధాకర్ రెడ్డి, గ్రామం :- జున్నూరు, మండలం :- జున్నూరు, జిల్లా :- పశ్చిమ గోదావరి, ఫోన్ నెంబర్ :-9603196100

ప్ర. నీటిలో ఉదజని సూచిక 6.5 ఉంది పంటలు పండించవచ్చా తెలుపగలరు?

జ. నీటిలో ఉదజని సూచిక 0.1 వరకు మాత్రమే ఉండవలెను.ఆ నీరు పంటలకు అనుకూలం.

7. రైతు పేరు :- సత్యనారాయణ, గ్రామం :- చీరాలం, మండలం :- మక్కువ, జిల్లా :- విజయనగరం, ఫోన్ నెంబర్ :-6302961574

ప్ర. చెఱకు పంటలో మొవ్వలు పీకితే సులువుగా వస్తున్నాయి మరియు చెడు వాసన వస్తుంది నివారణ తెలుపండి?

జ. చెఱకు పంటలో పీక పురుగు ఆశించినది.నివారణకు ఎకరానికి క్లోరి ఫైరిఫాస్ 500 మి.లీ లేదా మోనోక్రోటోఫాస్ 320 మి.లీ ను 4,6,9 వారాలకు మొవ్వలలో పిచికారీ చేసుకోవాలి.

ఉద్యాన పంటలు

8. రైతు పేరు :- రామ్ దేవ్ నాయక్, గ్రామం :- పెద్దాలి, మండలం:- పుట్టపర్తి, జిల్లా:- అనంతపురం, ఫోన్ నెంబర్ :- 8106784215



ప్ర. జామ తోటలో కాండం దగ్గర పురుగు రంధ్రాన్ని చేస్తుంది నివారణ తెలుపండి?

జ. జామ తోటలో కాండం తొలుచు పురుగు ఆశించినది. నివారణకు క్లోరిపైరిఫాస్ 10 మి.లీ/లీటరు నీటికి కలిపి కాండం వద్దనున్న రంధ్రములో సిరంజి ద్వారా పంపాలి. తర్వాత రంధ్రాన్ని మట్టితో మూసి వేయాలి.

9. రైతు పేరు :- శ్రీనివాసులు, గ్రామం :- సింగరాజువారిపల్లి, మండలం:- కొత్తపల్లి, జిల్లా:- అనంతపురం, ఫోన్ నెంబర్ :- 8008843042

ప్ర. నిమ్మ తోటలో పిండి నల్లి ఆశించినది. నివారణ తెలుపండి?

జ. నిమ్మ తోటలో పిండి నల్లి నివారణకు ఎకరానికి డైమిథోయేట్ 400 మి.లీ ను 200 లీటర్ల నీటికి కలిపి పిచికారీ చేసుకోవాలి.

10. రైతు పేరు :- ప్రభు కుమార్, గ్రామం :- వెంకటరామన్నగూడెం, మండలం:- తాడేపల్లి గూడెం, జిల్లా:- వశ్చిమ గోదావరి, ఫోన్ నెంబర్ :- 9701509114

ప్ర. దొండ పాదులకు బూజు తెగులు ఆశించినది నివారణ తెలుపండి?

జ. దొండ పాదులలో బూజు తెగులు నివారణకు ఎకరానికి మాంకోజెబ్ 500 గ్రా.ల మెటలాక్సిల్ (రెడోమిల్ గోల్డ్) 400 గ్రాములు 200 లీటర్ల నీటికి కలిపి పిచికారీ చేసుకోవాలి.

11. రైతు పేరు :- ప్రభు కుమార్, గ్రామం :- వెంకటరామన్నగూడెం, మండలం:- తాడేపల్లి గూడెం, జిల్లా:- వశ్చిమ గోదావరి, ఫోన్ నెంబర్ :- 9701509114

ప్ర. బీర పాదులకు పేనుబంక ఆశించినది. నివారణ తెలుపండి?

జ. బీర పాదులలో పేనుబంక నివారణకు ఎకరానికి ఎసిటామిప్రిడ్ 40 గ్రాములు 200 లీటర్ల నీటికి కలిపి పిచికారీ చేసుకోవాలి.

12. రైతు పేరు :- భాషా, గ్రామం :- చాగలమర్రి, మండలం:- ఆళ్లగడ్డ, జిల్లా:- కర్నూలు, ఫోన్ నెంబర్ :- 6302899150

ప్ర. లిల్లీ తోట వేసి 10 రోజులు అవుతుంది. చిప్పెర %౯౯ ఉప్పు గడ్డి ఉంది నివారణ తెలుపండి?

జ. లిల్లీ తోటలో కలుపు నివారణకు ఎకరానికి క్విజాలోఫాప్ ఇథైల్ (టర్గా సూపర్) 400 మి.లీ ను డైరెక్ట్ స్ప్రే

వద్దతిలో చేయాలి. సాధ్యం కానిచో మనుషులతో తీయించుకోవాలి.

13. రైతు పేరు :- నాగేంద్రుడు, గ్రామం :- నందిపాడు, మండలం:- కొలిమిగుండ్ల, జిల్లా:- కర్నూలు, ఫోన్ నెంబర్ :- 9912038351

ప్ర. కాకర పందిరిలో ఆకులపై మరియు కాయలపై ఎర్ర నల్లి ఆశించి నష్టం కలుగజేస్తుంది. నివారణ తెలుపండి?

జ. కాకర పందిరిలో ఎర్రనల్లి నివారణకు ఎకరానికి ప్రోపర్ గైట్ 400 మి.లీ లేదా ఇథియాన్ 400 మి.లీ లేదా స్పైరోమెసిఫిన్ 120 మి.లీ లలో ఏదో ఒక మందును 200 లీటర్ల నీటిలో కలిపి పిచికారీ చేసుకోవాలి.

14. రైతు పేరు :- పుల్ల రావు, గ్రామం :- తెల్లదేవరపల్లి, మండలం:- విస్సన్నపేట, జిల్లా:- కృష్ణా, ఫోన్ నెంబర్ :- 9676544140

ప్ర. మామిడి తోటలో కాయలు రాలిపోతున్నాయి నివారణ తెలుపండి?

జ. మామిడి తోటలో కాయలు రాలిపోవుట నివారించుటకు ఒక్కొక్క చెట్టుకు ఒక కిలో యూరియా, 750 గ్రాముల పొటాష్ ఎరువులను వేసి తేలికపాటి తడులు ఇవ్వాలి.

15. రైతు పేరు :- నాగార్జున రెడ్డి, గ్రామం :- పుట్లూరు, మండలం:- పుట్లూరు, జిల్లా:- అనంతపురం, ఫోన్ నెంబర్ :- 9010215336

ప్ర. టమాటా పంటలో ఆకులు ఎండిపోతున్నాయి నివారణ తెలుపండి?

జ. టమాటా పంటలో ఆకు మాడు తెగులు ఆశించినది. నివారణకు ఎకరానికి డైమిథోమార్ప్ 200 గ్రాములు పిచికారీ చేసుకోవాలి.

పశుసంవర్ధక రంగం

16. రైతు పేరు :- శివా రెడ్డి, గ్రామం :- మిట్టపాలెం, మండలం :- త్రిపురాంతకం, జిల్లా:- ప్రకాశం, ఫోన్ నెంబర్ :- 8247295933

ప్ర. ఆవు కాళ్ళ నొప్పుల వలన కూర్చున్న తరువాత లేవలేక పోతుంది మరియు నడవలేక పోతుంది పరిష్కారం తెలుపండి?

జ. ఆవుకు Muscular Distropy అనే సమస్య ఉంది. దీనికి E-carese అను ఇంజెక్షన్ ను 10 మి.లీ చొప్పున 3 రోజులకొకసారి 3 పర్యాయములు కండకి చేయవలెను.



17. రైతు పేరు :- జిలాని, గ్రామం :- దూడియాల, మండలం:- కొత్తపల్లి, జిల్లా:- కర్నూలు, ఫోన్ నెంబర్ :- 9701231550

ప్ర. గేదెలో పొడుగువాపు కనిపిస్తుంది పరిష్కారం తెలుపండి?

జ. గేదెకి పొడుగు వాపు వ్యాధి చికిత్సకు Dicrysticins 5 గ్రాములు మరియు Melonex 15 మి.లీ (I/M) అనే ఇంజెక్షన్స్ 5 రోజులు చేయించాలి.

18. రైతు పేరు :- రామాంజనేయులు, గ్రామం :- కంబదూర్, మండలం:- కంబదూర్, జిల్లా:- అనంతపురం, ఫోన్ నెంబర్ :- 9989875969

ప్ర. గొర్రెలకి దగ్గు వస్తుంది మరియు మేత సరిగ్గా తినటం లేదు పరిష్కారం తెలుపండి?

జ. గొర్రెలకు Enrix అనే ఇంజెక్షన్ను కండకి అదే విధముగా Livoferol అనే అరకును గొర్రె యొక్క శరీర బరువు తగ్గ మోతాదు తాగించాలి.

19. రైతు పేరు :- సాయినాథ్, గ్రామం :- బీడుపల్లి, మండలం:- పుట్టపర్తి, జిల్లా:- అనంతపురం, ఫోన్ నెంబర్ :- 7892700252

ప్ర. పెంపుడు కుక్కకి రిన్ సబ్బుతో ఒకసారి స్నానం చేయించాము అప్పటి నుండి జుట్టు ఊడిపోతుంది మరియు దురద ఉంది పరిష్కారం తెలుపండి?

జ. కుక్కలకి రిన్ సబ్బు వాడకూడదు. కుక్కల చర్మం వేరుగా ఉంటుంది కాబట్టి దానికి సంబంధిన సబ్బులు మార్కెట్ లో అందుబాటులో ఉన్నాయి. ఉదా:- Episooth soap, procott soap, Bow Bow soap.

మత్స్యరంగం

20. రైతు పేరు :- వెంకట్రావు, గ్రామం :- కుర్చేడు, మండలం:- కుర్చేడు, జిల్లా:- ప్రకాశం, ఫోన్ నెంబర్ :- 8008586546

ప్ర. చేపలపై ఎర్ర మచ్చలుగా వచ్చి చనిపోతున్నాయి నివారణ తెలుపండి?

జ. చేపలలో వచ్చు ఎర్ర మచ్చల వ్యాధి నివారణకు 1000 కిలోల చేపలకు 15 గ్రాములు ఎన్రోఫ్లాక్సాసిన్ మందును తవుడులో 5 రోజులు మేతలో కలిపి వేయాలి.

21. రైతు పేరు :- వంశీ, గ్రామం :- చిన్న గంజాం, మండలం:-

చిన్న గంజాం, జిల్లా:- ప్రకాశం, ఫోన్ నెంబర్ :- 9010215336

ప్ర. చేపలలో మొప్పలపై తెల్లని తిత్తులు వచ్చి చనిపోతున్నాయి నివారణ తెలుపండి?

జ. ఈ మిక్స్ బోలాస్ వ్యాధి వలన తెల్లని తిత్తులు వస్తాయి దీని నివారణకు సాధారణ ఉప్పు ఎకరాకు 100 కిలోలు ద్రావణం చేసి చెరువంత చల్లకోవాలి.

22. రైతు పేరు :- స్వామి, గ్రామం :- భీమవరం, మండలం:- భీమవరం, జిల్లా:- పశ్చిమ గోదావరి, ఫోన్ నెంబర్ :- 8500528047

ప్ర. చేపలలో పొట్ట ఉబ్బుగా ఉండి చనిపోతున్నాయి నివారణ తెలుపండి?

జ. దీనిని పొట్ట ఉబ్బు వ్యాధి (డ్రాప్సి) అంటారు. నివారణకు డాక్సిసైక్లిన్ అను యంటిబయోటిక్ మందును 8-10 గ్రాములు 100 కిలోలు చేపలకు మేతలో కలిపి వరసగా 7-10 రోజులు వాడాలి. నీటిలో బాక్టీరియ సాంద్రత తగ్గించుటకు బ్రోమిన్ 5% సానిటైజర్ 500 మి.లీ మందును ఎకరానికి చెరువంత చల్లకోవాలి.

23. రైతు పేరు :- రవి రాజ్ కుమార్, గ్రామం :- వేంపాడు, మండలం:- ద్వారకా తిరుముల, జిల్లా:- పశ్చిమ గోదావరి, ఫోన్ నెంబర్ :- 9550807976

ప్ర. చేపలలో పెరుగుదలకు ఎటువంటి ఆహారం ఇవ్వాలి తెలియజేయండి?

జ. చేపలలో ఎదుగుదలకు మిశ్రమ ఆహారాన్ని ఇవ్వాలి. అనగా తవుడు, వేరుశనగ చక్క, ప్రత్తి పిండి మరియు మినరల్స్ కలిపి చేపలకు ఆహారముగా ఇవ్వాలి. (చేపల యొక్క బరువును బట్టి ఆహారాన్ని ఇవ్వాలి.)

24. రైతు పేరు :- రామయ్య, గ్రామం :- ఆకువీడు, మండలం:- ఆకువీడు, జిల్లా:- పశ్చిమ గోదావరి, ఫోన్ నెంబర్ :- 6281094131

ప్ర. రొయ్యల శరీరం ఎరుపు రంగుకు మారుతు %శీ%ది మరియు శరీరంపై బొబ్బలు ఏర్పడుతున్నాయి మరియు మీసాలు తెగిపోతున్నాయి నివారణ తెలుపండి?

జ. రొయ్యల చెరువులో 20% అయోడిన్ ద్రావణాన్ని ఎకరానికి లీటరు చొప్పున ఉదయం 10 గంటల నుండి 11 గంటల సమయములో ఇసుకలో కలిపి చెరువు మొత్తం చల్లకోవాలి.

“సాగులో సందేహమా? 155251 కు ఫోన్ చేయండి. ఒక్కఫోన్ కాల్తో అన్నదాతల సందేహాల నివృత్తి”



సమీకృత రైతు సమాచార కేంద్ర వాట్సాప్ నెంబర్లకు వచ్చిన రైతుల సందేహాలు - సమాధానాలు



83310 56028
83310 56149
83310 56150
83310 56152
83310 56153
83310 56154

1. రవి కుమార్, పరజపాడు గ్రా., జియ్యమవలస మం., విజయనగరం జిల్లా.
ఫోన్ : 8008533159

ప్ర. వేరుశనగలో గొంగళి పురుగు ఉంది నివారణ తెలుపండి ?

జ. వేరుశనగలో ఎర్ర గొంగళి పురుగు ఆశించినది నివారణకు డైమిథోయేట్ (రోగార్) 2 మిల్లి లీటర్స్ /1 లీటర్ నీటికి కలిపి పిచికారీ చేయాలి. (ఎకరానికి 400 మిల్లిలీటర్స్) విషపు ఎర : తవుడు 10 కిలోలు, బెల్లం 1 కిలో, తగినంత నీరు, 1 లీటర్ మోనోక్రోటోఫాస్ మందు కలిపి చిన్న చిన్న ఉండలుగా తయారు చేసి పొలంలో చల్లుకోవాలి.



2. వెంకట రమణ, పక్కి గ్రా., బొబ్బిలి మం., విజయనగరం జిల్లా. ఫోన్ : 8317633260

ప్ర. జీడిమామిడిలో కాయలపై నల్లటి మచ్చలు ఉన్నాయి నివారణ తెలుపండి ?

జ. జీడిమామిడిలో కాయ తొలుచు పురుగు ఆశించినది నివారణకు 1.)పురుగు ఆశించిన కాయలు తీసివేసి నాశనం చేయాలి. ప్రోఫెనోఫాస్ -1మిల్లిలీటర్ /1 లీటర్ నీటికి కలిపి పిందెలు ఏర్పడే సమయంలో ఉదయం గాని సాయంత్రం గాని పిచికారీ చేయండి

3. రైతుపేరు:పరప్రసాద్ రెడ్డి, కొంగనపాడు గ్రా., కల్లూరు మం., కర్నూలు జిల్లా.,
ఫోన్ : 8328516419

ప్ర. జామలో ఆకుల వెనుక భాగాన పురుగులు ఉన్నాయి నివారణ తెలుపండి ?

జ. జామలో పేనుబంక ఆశించినది. నివారణకు ఎసిఫేట్ - 1.5 గ్రాములు /1 లీటర్ నీటికి కలిపి లేదా ఎసిటామిప్రిడ్ -0.2 గ్రాములు /1 లీటర్ నీటికి కలిపి పిచికారీ చేసుకోవాలి.



4. రాధా, ధగదర్తి గ్రా., ధగదర్తి మం., నెల్లూరు. ఫోన్ : 8331057243

ప్ర. వరి లో ఆకులు ముడుచుకు పోతున్నాయి నివారణ తెలుపండి ?

జ. వరి లో ఆకుచుట్టు పురుగు ఉన్నదినివారణకు ఫేమ్(ప్లూబేండమైడ్) - 40 మిల్లి లీటర్ / ఎకరా లేదా కోరాజిన -60 మి.లీ. / లీటర్ వాడుకోవచ్చును10 రోజుల తరువాత ప్రోఫెనోఫాస్ 400 మి.లీ. ఎకరానికి పిచికారి చేసుకోవాలి.



5. గద్దె సత్య నారాయణ, సీతానగరం గ్రా., జగ్గంపేట మం., తూర్పుగోదావరి జిల్లా.
ఫోన్ : 86887 50125.

ప్ర. అరటి పంటలో ఆకులు పై తెల్లటి పొడిలా ఉంది నివారణ తెలుపండి ?

జ. అరటి ఆకు పై పిండి నల్లి నివారణకు ప్రోఫెనోఫాస్ 2 మి.లీ. ఒక లీటర్ నీటికి కలుపుకొని పిచికారీ చేయాలి.

“చీడపీడలపై మీ సందేహాలను 8331056153 కు వాట్సాప్ ఫోటో పంపండి. వాటిని నివృత్తి చేసుకోండి.”



6. కిరణ కుమార్, గొల్లపల్లి గ్రా., కనిగిరి మం., ప్రకాశం జిల్లా. ఫోన్ : 9121269233

ప్ర. నిమ్మ చెట్లకు కాయలు నల్లగా మారి రాలిపోతున్నాయి మరియు ఆకులు గజ్జి తెగులు అశించింది నివారణ తెలుపండి?



జ. నిమ్మ చెట్లకు ఆకులు మరియు కాయలకు నల్లి, మంగు మరియు గజ్జి తెగులు అశించింది నివారణకు ప్రోపరగైట్ 1 మి. లీ/లీటరునీటికి . లేదా సైరో మెసిఫెన్ 1 మి. లీ/లీటరునీటికి. ఏదైనా ఒక మందు ను తొక్కుడు పంపు ద్వారా నల్లి ఉదృతి తగ్గేంత వరకు ఒక మందు తరువాత మరియొకటి పిచికారీ చేసుకోవాలి. గజ్జి తెగులు నివారణకు ప్రతి 10 లీటర్ల నీటికి 1 గ్రాము స్ట్రెప్టోసైక్లిన్ లేదా 30 గ్రాములు కాపర్ ఆక్సి క్లోరైడ్ మరియు జిగురు పదార్థం 5 మి. లీ. కలుపుకొని వ్యాధి లక్షణాలు తగ్గేంత వరకు 15 రోజుల వ్యవధిలో 2 సార్లు పిచికారీ చేసుకోవాలి.



7. కె. దామోదర్, వేగురు గ్రా., కోవూరు మం., నెల్లూరు జిల్లా. ఫోన్ : 9700240663

ప్ర. మిరప పంట లో ఆకులు పై చిన్న చిన్న గోధుమ రంగు మచ్చలు ఉన్నాయి నివారణ తెలుపండి?

జ. బాక్టీరియా ఆకుమచ్చ తెగులు నివారణకు 10 లీటర్ల నీటికి 1 గ్రాము స్ట్రెప్టోసైక్లిన్ లేదా 30 గ్రాములు కాపర్ ఆక్సి క్లోరైడ్ 15 రోజుల వ్యవధిలో 2 సార్లు పిచికారీ చేసుకోవాలి.

8. మార్టిన్ లూథర్, బాపట్ల మం., గుంటూరు జిల్లా. ఫోన్ : 9490121698

ప్ర. మామిడి చెట్టుకు ఆకులు పై చిన్న చిన్న నల్లటి మచ్చలు ఉన్నాయి నివారణ తెలుపండి?

జ. మామిడి లో బాక్టీరియా మచ్చ తెగులు అశించినది. కాపర్ ఆక్సిక్లోరైడ్ (బైటాక్స్) 3 గ్రాములు/1 లీటర్ నీటికి కలిపి మొక్కలోని అన్ని భాగాలు తడిచేలా పిచికారీ చేయండి



9. సత్యనారాయణ రెడ్డి, ఉయ్యూరు గ్రా., ఉయ్యూరు మం., కృష్ణా జిల్లా. ఫోన్ : 8328602694

ప్ర. ఉల్లి పంటలో పూతలో పురుగు ఉంది నివారణ తెలుపండి?

జ. ఉల్లిలో పూతలో పురుగు అశించినది. నివారణకు థయోడికార్బ్ (లార్విస్) 1.5 గ్రాములు /1 లీటర్ నీటికి + డోవిట్-0.5 మిల్లీలీటర్/కలిపి పిచికారీ చేసుకోవాలి (15 గ్రాములు థయోడికార్బ్ + 5 మిల్లీ లీటర్స్, డోవిట్ /10 లీటర్స్ నీటికి కలిపి పిచికారీ చేసుకోవాలి.

10. శ్రీను, కోట గ్రా., కోట మం., విజయనగరం జిల్లా. ఫోన్ : 9494167803.

ప్ర. బొప్పాయి లో ఆకులు ముడుచుకుపోతున్నాయి. నివారణ తెలుపండి ?

జ. బొప్పాయి లో లీఫ్ కల్ల (ఆకు ముడత) వైరస్ అశించినది నివారణకు ఇమిడాక్లోప్రిడ్ 0.3 మి.లీ /లీటరు నీటికి కలిపి పిచికారీ చేసుకోవాలి. అలాగే 10 రోజుల వ్యవధిలో ఎసిఫేట్ 1.5 గ్రాములు/లీటర్ నీటికి చొప్పున కలిపి పిచికారీ చేసుకోవాలి. అలాగే సూక్ష్మ ధాతు లోప నివారణకు ఫార్ములా 4 ని ఎకరానికి 500 గ్రాములు పిచికారీ చేసుకోవాలి.



సమీకృత రైతు సమాచార కేంద్రానికి రైతులు తరచూ అడిగే ప్రశ్నలు

1. మామిడి తోటలో ఆకులు గూడు కట్టుకుని ఎండిపోతున్నాయి నివారణ తెలుపండి?

జ. మామిడి తోటలో ఆకు గూడు కట్టు పురుగు ఆశించినది. నివారణకు క్విన్సాల్ ఫాస్ 2 మి.లీ/లీటరు నీటికి కలిపి పిచికారీ చేసుకోవాలి.

2. నువ్వు పంటలో ఆకులపై మచ్చలు ఉన్నాయి నివారణ తెలుపండి?

జ. నువ్వు పంటలో ఆకు మచ్చ తెగులు ఆశించినది. నివారణకు మాంకోజెబ్ 2.5 గ్రాములు/లీటరు లేదా కార్బండిజం 1 గ్రాము/లీటరు నీటికి కలిపి 15 రోజుల వ్యవధిలో 2 సార్లు పిచికారీ చేసుకోవాలి.

3. వరి పంటలో వేర్లు కుళ్ళిపోతున్నాయి నివారణ తెలుపండి?

జ. వరి పంటలో వేరు కుళ్ళు తెగులు నివారణకు హెక్సాకొనజోల్ 5 SC 2.5 మి.లీ 25 కిలోల ఇసుకలో కలిపి చల్లకోవాలి.

4. బీన్స్ పంటలో కాండం కుళ్ళిపోయి మొక్కలు చనిపోతున్నాయి నివారణ తెలుపండి?

జ. బీన్స్ పంటలో కాండం కుళ్ళు తెగులు ఆశించినది. నివారణకు హెక్సాకొనజోల్ 2 మి.లీ/లీటరు నీటికి కలిపి కాండం తడిచేలా పిచికారీ చేసుకోవాలి.

5. బత్తాయి తోటలో చెట్టు నుండి బంక కారుతుంది నివారణ తెలుపండి?

జ :- బత్తాయి తోటలో గమ్మోసిన్ (బంక కారు తెగులు) ఆశించినది. నివారణకు బంక కారుతున్న చెట్టు బెరడును చాకుతో గోకి తర్వాత (బోర్డో పేస్టు) మైలు తుత్తం 1 కిలో లేదా సున్నం 1 కిలో ను 10 లీటర్ల నీటిలో కలిపి పేస్టులా చేసి పై పూతగా పూయాలి.

ఈ విధముగా 15 రోజుల వ్యవధిలో 2-3 సార్లు చేయాలి.

6. మినుము పంటలో గొంగళి పురుగు ఉంది నివారణ తెలుపండి?

జ. మినుము పంటలో గొంగళి పురుగు నివారణకు ప్రొఫెనోఫాస్ 2 మి.లీ/లీటరు నీటికి కలిపి పిచికారీ చేసుకోవాలి.

7. పెసర పంటలో ఆకులపై బొబ్బరలా ఉంది నివారణ తెలుపండి?

జ. పెసర పంటలో సీతాఫలం తెగులు ఆశించినది. నివారణకు డైమిథోయేట్ 2 మి.లీ/లీటరు నీటికి కలిపి పిచికారీ చేసుకోవాలి.

8. ఉల్లి పంటలో ఆకుల కొనలు ఎర్రగా మారుతున్నాయి నివారణ తెలుపండి?

జ. ఉల్లి పంటలో తామర పురుగులు ఆశించినవి. నివారణకు పిప్రోనిల్ 2 మి.లీ/లీటరు లేదా ఎసిఫేట్ 1.5 గ్రాములు/లీటరు నీటికి కలిపి పిచికారీ చేసుకోవాలి.

9. గులాబి తోటలో ఆకులు ముడుచుకు పోతున్నాయి నివారణ తెలుపండి?

జ. గులాబి తోటలో తామర పురుగులు ఆశించినవి. నివారణ డైమిథోయేట్ 2 మి.లీ లేదా మల్టీ - కె 10 గ్రాములు లీటరు నీటికి కలిపి పిచికారీ చేసుకోవాలి.

10. రాగి పంటలో ఆకులపై ఎర్రని నూలు కండె ఆకారపు మచ్చలు ఉన్నాయి నివారణ తెలుపండి?

జ. రాగి పంటలో అగ్గి తెగులు ఆశించినది. నివారణకు ఎకరానికి ట్రైసైక్లోజోల్ 120 గ్రాములు 200 లీటర్ల నీటికి కలిపి పిచికారీ చేసుకోవాలి.



TOLL FREE
NUMBER
155251

రైతు భరోసా కేంద్రము
వ్యవసాయ మరియు అనుబంధ శాఖల
సమీకృత రైతు సమాచార కేంద్రము
గన్నవరం



రైతుల స్పందన

నేను వేసిన మిరప పంటలో కాయ తొలుచు పురుగు, కాండం కుళ్ళు అశించగా గన్నవరం సమాచార కేంద్రాన్ని సంప్రదిస్తే ఎకరాకు 200 మి.లీ.ల ప్రొపికోనజోల్ మరియు 60 మి.లీ. క్లారాట్రనిలిప్రోల్ వాటి తర్వాత 400 మి.లీ. హెక్సా కొనజోల్ + 80 గ్రా.ల ఇమామెక్టిన్ బెంజోయేట్లను వారం రోజుల వ్యవధిలో పిచికారి చేయమని సిఫార్సు చేశారు. ఇది ఎంతో మంచి ఫలితాన్నిచ్చింది. వారికి ధన్యవాదాలు.

జి. సాంబశివరావు
7730058775
ఫిరంగిపురం గ్రా.,
ఫిరంగిపురం మం.,
గుంటూరు జిల్లా

వాసుదేవ
6301117394
కె. గోపరాజుపల్లి గ్రా.
పుట్టూరు మం.,
అనంతపురం జిల్లా

నా మినుము చేసులో రసం పీల్చే పురుగుల ఉధృతి ఎక్కువగా ఉండడంతో గన్నవరంలోని సమాచార కేంద్రాన్ని సంప్రదించగా వారు లీటరు నీటికి 1.6 మి.లీ.ల మోనోక్రోటోఫాస్ను పిచికారి చేయమని సిఫార్సు చేయగా 6 రోజులలోనే మంచి ఫలితాలు వచ్చాయి. వారికి నా కృతజ్ఞతలు.

మల్లికార్జున
9381723281
సంగాపురం గ్రా.,
దొనకొండ మం.,
ప్రకాశం జిల్లా

నేను వేసిన ప్రత్తి పంటలో గులాబి రంగు పురుగు అశించగా సమీకృత రైతు సమాచార కేంద్రాన్ని సంప్రదించాను. వారు ఎకరాకు 200 మి.లీ.ల లాంబ్డాసహిలోత్రిన్ తర్వాత 200 మి.లీ.ల సైపర్ మిత్రిన్ను పిచికారి చేయమని సలహా ఇచ్చారు. దీని ఉధృతి తగ్గి చాలావరకు నియంత్రణకు వచ్చింది వీరికి నా ధన్యవాదాలు.

టి. రమేష్
6304148074
అలసపురం గ్రా.
పుంగనూరు మం.,
చిత్తూరు జిల్లా.

నా మిరప పంటలో మొక్కలు గిడసబారిపోవడంతో రైతు సమాచార కేంద్రాన్ని సంప్రదించగా వారు ఎకరాకు 30 కి.గ్రా.ల మ్యూరేట్ ఆఫ్ పొటాష్ మరియు 50 కిలోల యూరియాను చల్లమని సిఫార్సు చేశారు. కొద్ది రోజులలోనే పంట సాధారణ స్థితికి వచ్చింది. వీరి పనితీరు బాగుంది.

వెంకటస్వామి
9676772744
మార్కాపుం,
మార్కాపుం మం.,
ప్రకాశం జిల్లా

నా చేపల చెరువులో చేపలకు వ్యాధి లక్షణాలు కనిపించగా గన్నవరం సమాచార కేంద్రం వారు డ్రాఫ్టీ వ్యాధిగా నిర్ధారించి 4 శాతం సోడియం హైపో క్లోరైడ్ ద్రావణాన్ని ఎకరాకు లీటరు చొప్పున చల్లమని సిఫార్సు చేయగా చేపలు సాధారణ స్థితికి వచ్చాయి. వీరి సలహా నాకు ఎంతో ఉపయోగపడింది. వీరికి నా ధన్యవాదాలు

డి. కృష్ణా నాయక్
9030130504
నల్లపాడు తండా,
తుగ్గలి మండలం
కర్నూలు జిల్లా

నేను వేసిన కంది పంటలో మారుక మచ్చల పురుగు అశించగా రైతు సమాచార కేంద్రం వారు ఎకరాకు 200 మి.లీ.ల నొవాల్యూరాన్ అనే మందును పిచికారి చేయమని సిఫార్సు చేశారు. త్వరితకాలంలోనే పురుగు ఉధృతి తగ్గి మంచి ఫలితాలు వచ్చాయి. నాకు వీరి సలహా బాగా నచ్చింది.

“సాగులో సందేహమా? 155251 కు ఫోన్ చేయండి. ఒక్కఫోన్ కాల్తో అన్నదాతల సందేహాల నివృత్తి”



ఉత్తమ సేవలందిస్తున్న ఆర్బికె సిబ్బంది



వై. గౌతమ్
ఇసుకపల్లి, యు. కొత్తపల్లి మం.,
తూర్పుగోదావరి జిల్లా



హేమంతకుమార్ రెడ్డి
హెచ్. శోధనపల్లి
నార్సలమంలం, అనంతపురం జిల్లా



కె. పూజ ప్రియదర్శిని
గుండుపాలెం
మచిలీపట్నం మం., కృష్ణా జిల్లా



జి. కీర్తి
బుదరాశింగి, మందస మం.,
శ్రీకాకుళం జిల్లా



కె. కోటేశ్వరరావు
న్యాయంపల్లి, పెదవేగి మం.,
పశ్చిమగోదావరి జిల్లా



బుల్ల బాబారావు
పెదకాకాని మం.,
గుంటూరు జిల్లా



ఎన్. నాగశేషసాయిరాం
దరిమడుగు, మార్కాపురం మం.,
ప్రకాశం జిల్లా



ఎన్. పద్మినిదేవి
శంకరం, అనకాపల్లి మం.,
విశాఖపట్నం జిల్లా



బి. రాజశేఖర్
మట్టువవలన, బొబ్బిలి మం.,
విజయనగరం జిల్లా



రావూరి బలరాం
శ్రీపురం, కావలి మం.,
నెల్లూరు జిల్లా



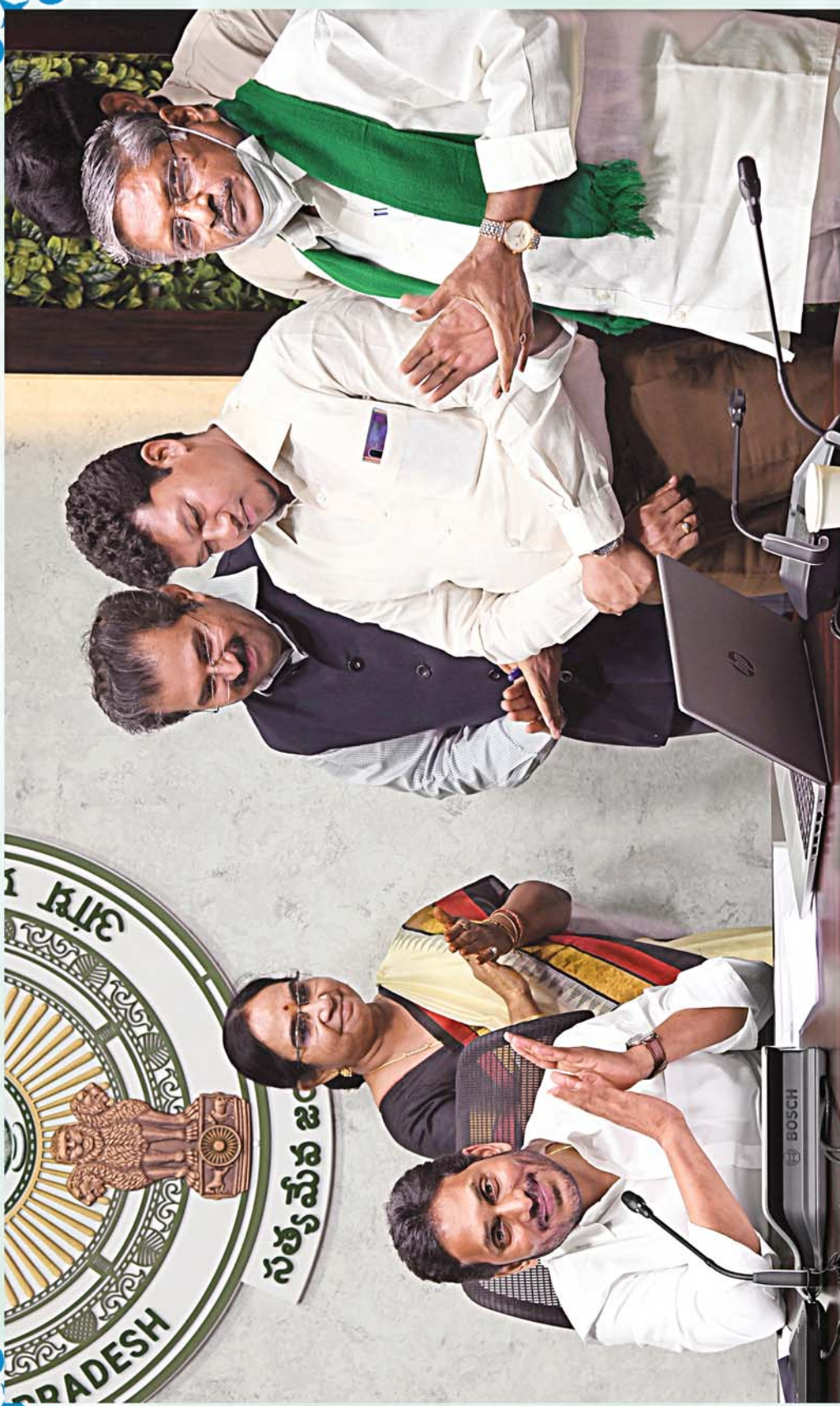
కె. శ్రీలక్ష్మి
కాపటి, ఆదోని మం.,
కర్నూలు జిల్లా



పి. మహేశ్వరరెడ్డి
జంబాపురం, కమలాపురం మం.
వై.ఎస్.ఆర్. కడప జిల్లా



ఆర్. సుబ్రహ్మణ్యం
గనుగుచింత గ్రా., రొంపిపర్ల మం.,
చిత్తూరు జిల్లా



గుంటూరు జిల్లాలో అమూల్ పాలవెల్లువ కార్యక్రమాన్ని ప్రారంభించిన గౌ|| ముఖ్యమంత్రి వర్యులు శ్రీ వై.ఎన్. జగన్మోహన్ రెడ్డి గారు